

FELD, s.r.o., IČO: 44 697 929, Znievska 40, Bratislava 851 06,  
v zastúpení:  
Ing. Filip Štefanička, PhD., bytom: ul. Znievska 40, Bratislava 851 06  
kontakt: [filip.stefanicka@gmail.com](mailto:filip.stefanicka@gmail.com) , +421 907 711 921

Úrad Bratislavského samosprávneho kraja  
Sabinovská 16  
820 05 Bratislava 25

VEC: Žiadosť o zmluvný vzťah k novobudovanému pripojeniu na cestu II/572 v kat. území  
Most pri Bratislave.

Okresný Úrad Senec, odbor cestnej dopravy a pozemných komunikácií, Hurbanova 21, Senec sme požiadali o vydanie stavebného povolenia k projektu pripojenie Areálu pri Mototechne projektové označenie SO 101 - pripojenie na cestu II/572 na KNC parcele 572/10 v kat. území Most pri Bratislave, ktorá je vo Vašom vlastníctve.

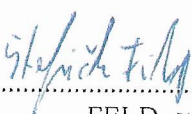
Predmetné pripojenie je umiestnené na parcelách:

572/10 , 508/227, 508/199, 508/223 , 508/189, 508/224, 508/226, 508/190, 508/225, 508/194, 508/191, 508/192, 508/193 v kat. území Most pri Bratislave, Obec: Most pri Bratislave, Okres: Most pri Bratislave.

Nakoľko k stavebnému povoleniu je potrebné predložiť právny vzťah k dotknutým pozemkom, žiadame Vás a pristúpenie podpisu zmluvy pre predmetný projekt.

Za kladné vybavenie našej žiadosti vopred Ďakujeme.

V Bratislave, s pozdravom

  
FELD, sro  
Ing. Filip Štefanička, PhD.

Prílohy:

- Územné rozhodnutie
- Project

BRATISLAVSKÝ SAMOSPRÁVNÝ KRAJ	
820 05 BRATISLAVA 25, SABINOVSKÁ 16, P.O.BOX 106	
DOŠLO DŇA: 29-06-2018	RZ: ZH: LU:
Ev. č. záznamu: 21073/2018	
Č. spisu:	
Prílohy: 1.20	Vybavuje:

## Výmera pozemkov v majetku Bratislavského samosprávneho kraja

Vybudovaním odbočenia z cesty II/572 pre areál pri Mototechne vzniknú nové trvalé zábery pozemkov. Výmera pozemkov, ktoré stavba zaberie a sú v správe Bratislavského samosprávneho kraja je 649 m<sup>2</sup>.

V Bratislave  
5. september 2018



Predmet:

FW:

From: František Mastný <[starosta@mostpribratislave.sk](mailto:starosta@mostpribratislave.sk)>

Sent: Thursday, September 06, 2018 8:21 AM

To: Matúš Šaray <[Matus.Saray@region-bsk.sk](mailto:Matus.Saray@region-bsk.sk)>

Subject: RE:

Dobrý deň,

Pozemky:

parc. KN reg. C č.: 508/102, 508/186, 508/187, 508/180, 508/179, 508/188, 508/196, 508/197, 508/198, 508/227, 508/223, 508/225, 508/194, 508/191, 508/192, 508/189, 508/190, 508/224, 508/226, 508/199, 508/228, 508/181, 508/229, 508/182, 508/183, 508/193, 508/219, 508/220, 508/222, 508/221, 508/195, 508/201, 508/202, 508/203  
parc. KN reg. E č.: 523, 522, 521/2, 521/1, 520/6, 520/5, 520/4, 520/3, 519/3, 519/2, 519/1, 518, 517, 516/2, 516/1, 515/4, 515/5, 515/3, 515/2, 515/1, 514/2, 514/3, 514/1, 513

k. ú . Most pri Bratislave

sídelného útvaru: Most pri Bratislave

okres: Senec, Bratislavský kraj,

sa nachádzajú v bloku OS1 funkčného využitia pozemkov, ktorý je určený ako zmiešané územie občianskej vybavenosti, komunálnej výroby, distribúcie a skladovania a

základná charakteristika bloku OS1:

slúži predovšetkým pre lokalizáciu a rozvoj občianskej vybavenosti, výrobných a nevýrobných služieb, drobnej výroby, komunálnej výroby, skladovacích centier a areálov, ktoré nerušia a neobmedzujú životné a obytné prostredie

prípustná funkčná náplň prevládajúca:

obchodná vybavenosť (obchodné zariadenia, obchodné domy a pod.)

vybavenosť verejného stravovania (bistrá, kaviarne, vinárne, reštaurácie a pod.)

vybavenosť komerčnej administratívy (prenajímateľné kancelárske a administratívne zariadenia, peňažné ústavy a pod.)

prevádzky výrobo-obslužných podnikateľských aktivít

malokapacitné a prenájomiteľné výrobné, obslužné a skladovacie prevádzky

opravárenské a servisné prevádzky

prevádzky komunálneho a miestneho hospodárstva

prevádzky služieb

prevádzky údržby infraštruktúrnych sietí, čistenia komunikácií a verejných plôch

distribučno-skladovacie prevádzky a centrá

maloobchodné skladovacie prevádzky a areály

veľkoobchodné skladovacie prevádzky a areály

doplňková:

ochranná a izolačná zeleň vyhradeného charakteru a špecifická vnútroareálová zeleň (parkovo upravená vnútroareálová zeleň, ostatná vyhradená zeleň areálov a pod.)

prijazdové komunikácie, pešie komunikácie a zjazdové chodníky, vyhradené komunikácie areálov a pod.

nevhodná a neprípustná funkčná náplň:

bývanie

rekreačno-zotavovacia vybavenosť (detské ihriská, športoviská a športové ihriská a pod.)

priemyselná výroba

stavebná výroba a výroba stavebných hmôt

poľnohospodárska výroba

činnosti zakázané v Chránenej vodohospodárskej oblasti Žitný ostrov v zmysle Zákona č. 364/2004 Z. z. (§31 ods. 4).

pričom maximálny koeficient zastavanosti je 0,4, výškové zónovanie 3NP +, 1PP a minimálny koeficient nezastavaných plôch je 0,3 v zmysle platného územného plánu obce, ktorý bol schválený Obecným zastupiteľstvom uznesením číslo 3/2002 zo dňa 27.6.2002 v znení zmien a doplnkov Zmeny a doplnky 2013.

Pre Feld s.r.o. vydané:

1. územné rozhodnutie - stavba "Areál pri Mototechnne / - tlaková  
splašková kanalizácia, - verejný STL plynovod/" č.j. 1390/2017-03 zo dňa  
23.10.2017

2. územné rozhodnutie - stavba "Areál pri Mototechnne" č.j. 658/2017-03  
zo dňa 27.03.2017

3. stavebné povolenie - stavba "Preložka STL plynovodu č.j. 477/2018-03  
zo dňa 06.08.2018

4. stavebné povolenie - stavba "Rozšírenie zóny PZ 800 (pri Mototechnne)"  
č.j. 832/2018-03 zo dňa 06.08.2018

5. stavebné povolenie - stavba "Sieť k zóne 800 a Mototechnne" č.j.  
482/2018-03 zo dňa 06.08.2018

6. stavebné povolenie - stavba "Areál pri Mototechnne /SO 103 - NN  
káblový rozvod, PS 101 Transformačná stanica/" č.j. 479/2018-03 zo dňa  
06.08.2018, stavebník ZSD a.s.

S pozdravom

Ing. František Mastný  
starosta

Obec Most pri Bratislave  
[starosta@mostpribratislave.sk](mailto:starosta@mostpribratislave.sk)  
tel. : 02/ 45 95 12 15  
fax : 02/ 45 95 12 07

S pozdravom

Ing. František Mastný  
starosta

Obec Most pri Bratislave  
[starosta@mostpribratislave.sk](mailto:starosta@mostpribratislave.sk)  
tel. : 02/ 45 95 12 15  
fax : 02/ 45 95 12 07



Úrad geodézie, kartografie a katastra Slovenskej republiky  
VÝPIS Z KATASTRA NEHNUTEĽNOSTÍ

Okres : 108 Senec Dátum vyhotovenia : 23.8.2018  
Obec : 508110 Most pri Bratislave Čas vyhotovenia : 13:20:52  
Katastrálne územie : 838527 Most pri Bratislave Údaje platné k : 22.8.2018 18:00:00

Výpis je nepoužiteľný na právne úkony

VÝPIS Z LISTU VLASTNÍCTVA č. 1313

ČASŤ A: MAJETKOVÁ PODSTATA

Parcely registra „C“ evidované na katastrálnej mape

Počet parcel: 6

Parcelné číslo	Výmera v m <sup>2</sup>	Druh pozemku	Spôsob využívania pozemku	Druh chránenej nehnuteľnosti	Spoločná nehnuteľnosť	Umiestnenie pozemku	Druh právneho vzťahu
572/1	5481	Zastavaná plocha a nádvorie	22	501	1	1	
Iné údaje: Bez zápisu							
572/2	9157	Zastavaná plocha a nádvorie	22	501	1	2	
Iné údaje: Bez zápisu							
572/10	13914	Zastavaná plocha a nádvorie	22	501	1	2	
Iné údaje: Bez zápisu							
1392/1	7178	Zastavaná plocha a nádvorie	22	501	1	1	
Iné údaje: Bez zápisu							
1392/2	10848	Zastavaná plocha a nádvorie	22	501	1	2	
Iné údaje: Bez zápisu							
1751	1413	Zastavaná plocha a nádvorie	22	501	1	1	
Iné údaje: Bez zápisu							

Legenda

Spôsob využívania pozemku

- 22 Pozemok, na ktorom je postavená inžinierska stavba - cestná, miestna a účelová komunikácia, lesná cesta, poľná cesta, chodník, nekryté parkovisko a ich súčasti

Druh chránenej nehnuteľnosti

501 Chránená vodohospodárska oblasť

Spoločná nehnuteľnosť

- 1 Pozemok nie je spoločnou nehnuteľnosťou

Umiestnenie pozemku

- 1 Pozemok je umiestnený v zastavanom území obce  
2 Pozemok je umiestnený mimo zastavaného územia obce

## ČASŤ B: VLASTNÍCI A INÉ OPRÁVNENÉ OSOBY Z PRÁVA K NEHNUTEĽNOSTI

### Vlastník

Počet vlastníkov: 1

Poradové číslo	Titul, priezvisko, meno, rodné meno / Názov Miesto trvalého pobytu / Sídlo Dátum narodenia, rodné číslo / IČO / Iný identifikačný údaj	Spoluvlastnícky podiel
1	Bratislavský samosprávny kraj, Sabinovská 16, Bratislava, PSČ 820 05, SR, IČO: 36063606 Titul nadobudnutia Delimitačný protokol zo dňa 23.1.2006 - Z 433/06 Iné údaje zmena adresy Rozhodnutie X-98/14-fia zo dňa 24.4.2014 Gp č. 273/2015 zo dňa 16.4.2015, ZPMZ 2073 (R-445/15) Rozhodnutie X-111/2015 zo dňa 9.3.2016 Poznámky Bez zápisu.	1/1

### Správca

Poradové číslo	Titul, priezvisko, meno, rodné meno / Názov Miesto trvalého pobytu / Sídlo Dátum narodenia, rodné číslo / IČO / Iný identifikačný údaj	K nehnuteľnosti K vlastníkovi
Neevidovaní		

### Nájomca

Poradové číslo	Titul, priezvisko, meno, rodné meno / Názov Miesto trvalého pobytu / Sídlo Dátum narodenia, rodné číslo / IČO / Iný identifikačný údaj	K nehnuteľnosti K vlastníkovi
Neevidovaní		

### Iná oprávnená osoba

Poradové číslo	Titul, priezvisko, meno, rodné meno / Názov Miesto trvalého pobytu / Sídlo Dátum narodenia, rodné číslo / IČO / Iný identifikačný údaj	K nehnuteľnosti K vlastníkovi
Neevidovaní		

# ČASŤ C: ŤARCHY

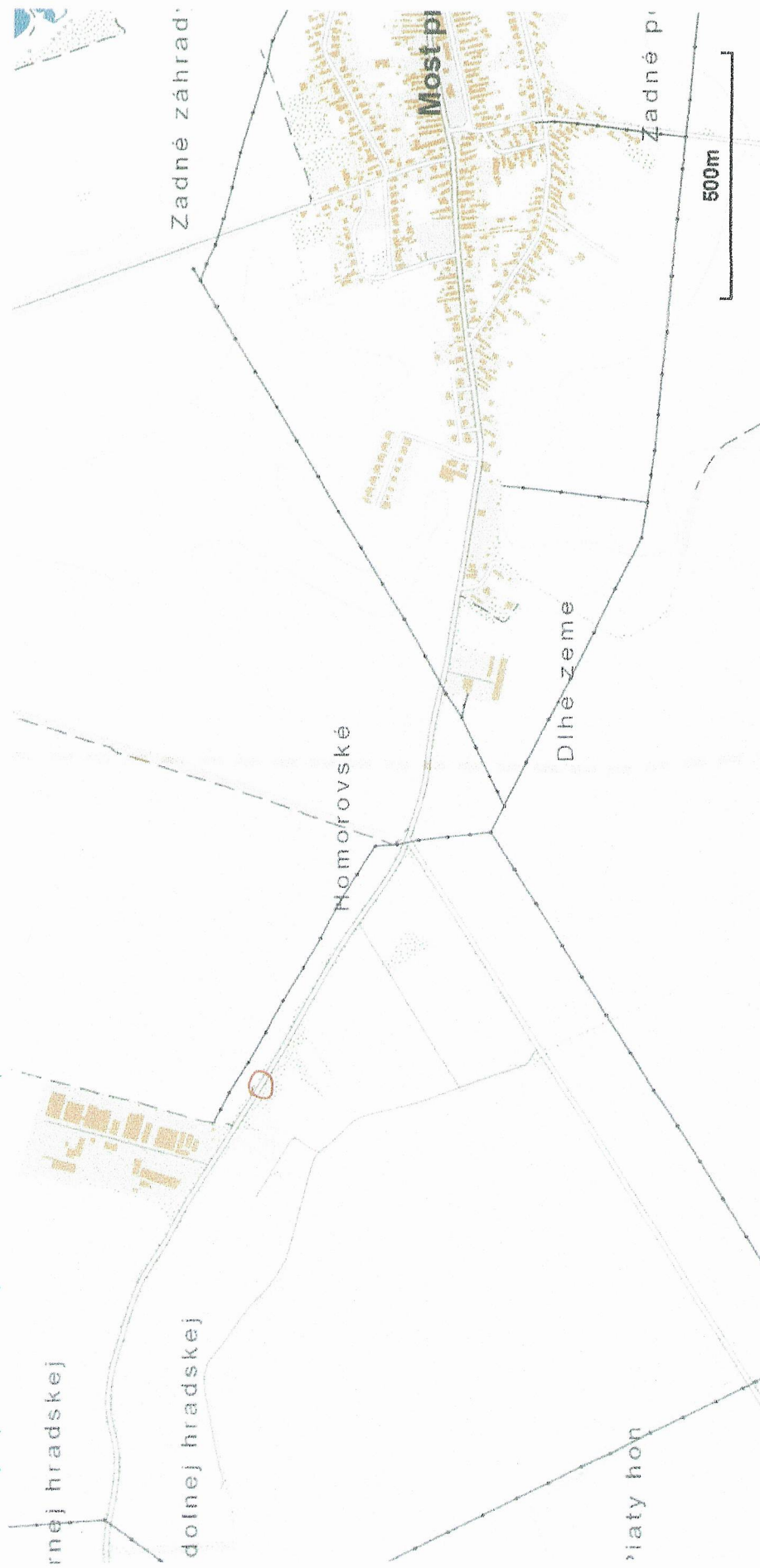
K nehnuteľnosti K vlastníkovi	Obsah
-	KN -C 1392/2 - Vecné bremeno: Povinnosť strpieť uplatňovanie práv prevádzkovateľa produktovodu SLOVNAFT, a.s. v rozsahu podľa Geometrického plánu č. 89/2007, v súlade s § 10 zákona NRSR č. 656/2004 Z.z. o energetike - Z 3009/07
-	KN -C 1392/2 - Vecné bremeno: Povinnosť strpieť uplatňovanie práv prevádzkovateľa produktovodu SLOVNAFT, a.s. v rozsahu podľa Geometrického plánu č. 170/2008, v súlade s § 10 zákona NRSR č. 656/2004 Z.z. o energetike - Z 4157/08
-	Vecné bremeno na parcele č. 1392/2 : povinnosť strpieť uplatňovanie práv prevádzkovateľa ropovodu TRANSPETROL, a.s. v rozsahu podľa geometrického plánu č. 36242624-88/2008 v súlade so zákonom NR SR č. 656/2004 Z.z. a energetike a zmene niektorých zákonov.
Vlastník poradové číslo 1	Vecné bremeno na parcele č.572/1, 572/2 a 572/10 (Gp 273/15) v zmysle znenia § 10 a 36 Zákona 656/2004 Z.z. zákona o energetike v platnom znení , zodpovedajúce právu vstupu na uvedené pozemky v rozsahu nevyhnutnom na výkon umiestnenia elektroenergetických stavieb v súlade s GP č. 103/2012 zo dňa 16.02.2012 . - Z 2788/12
Vlastník poradové číslo 1	Vecné bremeno-podľa § 22 a nasl. Zákona č. 79/1957 Zb. o výrobe, rozvoze a spotrebe elektriny (elektrizačný zákon) v spojení s § 96 ods. 4 zákona č. 251/2012 Z. z. o energetike a o zmene a doplnení niektorých zákonov v prospech spoločnosti Západoslovenská distribučná, a. s., Bratislava IČO: 36361518, podľa geometrického plánu č. 35735325-143-2/2013 overený pod číslom 1733/2013 zo dňa 13. 1. 2014 (ZPMZ č. 1937) na pozemku registra "C" parc. č. 1392/2 týkajúce sa elektroenergetického zariadenia: 1x22 kV VN linka č. 414 na trase Rz Podunajské Biskupice - ZHZ Ivanka pri Dunaji, podľa Z-6356/2013 zo dňa 27. 11. 2013.
Vlastník poradové číslo 1	Vecné bremeno podľa § 22 a nasl. Zákona č. 79/1957 Zb. o výrobe, rozvoze a spotrebe elektriny (elektrizačný zákon) v spojení s § 96 ods. 4 zákona č. 251/2012 Z. z. o energetike a o zmene a doplnení niektorých zákonov v prospech spoločnosti Západoslovenská distribučná, a. s., Bratislava (IČO: 36361518), podľa geometrického plánu č. 89/2015 overený pod číslom 1044/2015 zo dňa 29.6.2015 (ZPMZ č. 2132) na pozemku registra "C" parc. č. 1392/1, týkajúce sa elektroenergetického zariadenia: 1x22 kV VN linka č. 414 na trase Rz Podunajské Biskupice - ZHZ Ivanka pri Dunaji (Z-3878/15)

Výpis je nepoužiteľný na právne úkony



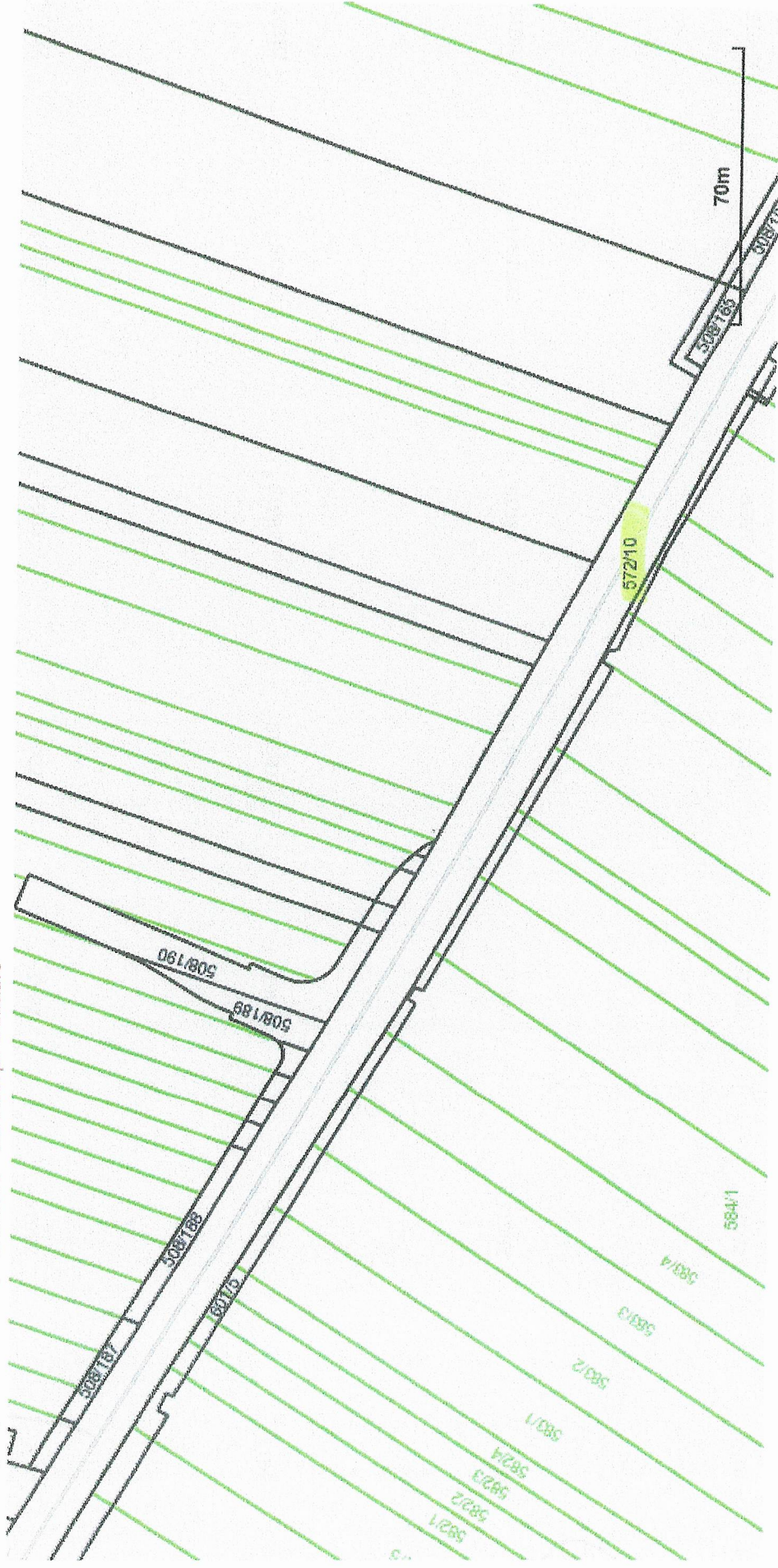
EXPLORE

Bratislavský kraj &gt; Senec &gt; Most pri Bratislave &gt; k.ú. Most pri Bratislave





Bratislavský kraj > Senec > Most pri Bratislave > k.ú. Most pri Bratislave



Vytlačené z aplikácie [Mapový klient ZBGIS](#). Nepoužiteľné na právne úkony.

Dátum: 23.8.2018



OBEC Most pri Bratislave  
Obecný úrad, Bratislavská 96  
900 46 Most pri Bratislave

26.4.2017  
[Signature]

Č.j.: 658/2017-03

Most pri Bratislave, dňa 27.03.2017

## ROZHODNUTIE.

Žiadateľka spoločnosť FELD s.r.o., Zajevska č. 40, 851 06 Bratislava, IČO 44 697 929 v zastúpení Ing. Filipom Štefaničkom, PhD., Zajevska 40, 851 06 Bratislava podala dňa 10.02.2017 návrh na vydanie územného rozhodnutia o umiestnení stavby „Areál pri mototechne“ na pozemku par. č. KNE: 528, 527, 526, 525/1, 525/2, 524/2, 524/1, 524/3, 524/4, 523, 522, 521/1, 521/2, 520/6, 520/5, 520/4, 520/3, 519/3, 519/2, 519/1, 518, 517, 516/2, 516/1, 515/5, 515/4, 515/3, 515/1, 515/2, 514/3, 514/2 k.ú. Most pri Bratislave a par. č. KNC: 508/102 v k.ú. Most pri Bratislave, obec Most pri Bratislave.

Zahájenie územného konania v zmysle § 41 stavebného zákona na vydanie územného rozhodnutia stavby

### „Areál pri mototechne“

v rozsahu:

SO-01 Predajňa obkladov  
SO-02A Sklady  
SO-02B Sklady  
SO-03 Sklady  
SO-04 Sklady  
SO-05 Sklady zeleniny s chladením  
SO-06 Sklady zeleniny s chladením  
SO-07A Dočasné ubytovanie  
SO-07B Dočasné ubytovanie  
SO-07C Dočasné ubytovanie  
SO-08A Drobná výroba  
SO-08B Drobná výroba  
SO-08C Drobná výroba  
SO-09A Sklady stavebnín  
SO-09B Sklady stavebnín  
SO-09C Sklady stavebnín  
SO-10 Sklady záhradných potrieb  
SO-11 Sklady domácich potrieb  
SO-12 Sklady  
SO-13 Sklady  
SO-14 Sklady  
SO-15 Výroba okien  
SO-16 Výroba nábytku  
SO-17 Služby  
SO-18 Služby  
SO-19 Služby  
SO-20 Služby  
SO-21 Prekládka vysokého napätia  
SO-22 NN rozvod  
SO-23 Trafostanica  
SO-24 Areálové osvetlenie  
SO-25 Kanalizácia  
SO-26 Plynovod  
SO-27 Vodovod  
SO-28 Komunikácie  
SO-29 Pripojenie na cestu II/572  
umiestňované na pozemku par. č. KNE: 528, 527, 526, 525/1, 525/2, 524/2, 524/1, 524/3, 524/4, 523, 522, 521/1, 521/2, 520/6, 520/5, 520/4, 520/3, 519/3, 519/2, 519/1, 518, 517, 516/2, 516/1, 515/5, 515/4, 515/3, 515/1,



515/2, 514/3, 514/2 k.ú. Most pri Bratislave a par. č. KNC: 508/102 v k. ú. Most pri Bratislave, obec Most pri Bratislave, bolo oznámené podľa § 36 stavebného zákona dňa 15.02.2017 účastníkom konania a organizáciám a dotknutým orgánom štátnej správy aj s pozvánkou na ústne pojednávanie na deň 15.03.2017.

Obec Most pri Bratislave, ako príslušný stavebný úrad I. stupňa /ďalej len stavebný úrad/, podľa § 117 zákona č. 50/1976 Zb. o územnom plánovaní a stavebnom poriadku /ďalej len stavebný zákon / v znení neskorších predpisov a § 46 zákona č. 71/1967 Zb. o správnom konaní / ďalej len správny poriadok / v znení neskorších predpisov, na podklade vykonaného konania posúdila návrh podľa § 37 a 38 stavebného zákona, zostavila stanoviská uplatnené dotknutými organizáciami a orgánmi štátnej správy a posúdila námietky a vyjadrenia účastníkov konania.

Na podklade toho vydáva podľa § 39, § 39a ods.1 a 2, § 39b ods.1,2,3 písm. d a ods. 5 stavebného zákona v spojení s § 4 vyhlášky MŽP SR č. 453/2000Z.z., ktorou sa vykonávajú niektoré ustanovenia stavebného zákona

## ROZHODNUTIE O VYUŽÍVANÍ ÚZEMIA A UMIESTNENÍ STAVIEB

pre stavbu:

„Areál pri mototechne“

na pozemkoch par. č. KNE: 528, 527, 526, 525/1, 525/2, 524/2, 524/1, 524/3, 524/4, 523, 522, 521/1, 521/2, 520/6, 520/5, 520/4, 520/3, 519/3, 519/2, 519/1, 518, 517, 516/2, 516/1, 515/5, 515/4, 515/3, 515/1, 515/2, 514/3, 514/2 k.ú. Most pri Bratislave a par. č. KNC: 508/102 v k.ú. Most pri Bratislave, obec Most pri Bratislave.

Riešenie stavby pozostáva z nasledujúcich častí:

SO-01 Predajňa obkladov  
SO-02A Sklady  
SO-02B Sklady  
SO-03 Sklady  
SO-04 Sklady  
SO-05 Sklady zeleniny s chladením  
SO-06 Sklady zeleniny s chladením  
SO-07A Dočasné ubytovanie  
SO-07B Dočasné ubytovanie  
SO-07C Dočasné ubytovanie  
SO-08A Drobná výroba  
SO-08B Drobná výroba  
SO-08C Drobná výroba  
SO-09A Sklady stavebnín  
SO-09B Sklady stavebnín  
SO-09C Sklady stavebnín  
SO-10 Sklady záhradných potrieb  
SO-11 Sklady domácich potrieb  
SO-12 Sklady  
SO-13 Sklady  
SO-14 Sklady  
SO-15 Výroba okien  
SO-16 Výroba nábytku  
SO-17 Služby  
SO-18 Služby  
SO-19 Služby  
SO-20 Služby  
SO-21 Prekládka vysokého napätia  
SO-22 NN rozvod  
SO-23 Trafostanica  
SO-24 Areálové osvetlenie  
SO-25 Kanalizácia  
SO-26 Plynovod  
SO-27 Vodovod  
SO-28 Komunikácie  
SO-29 Prípojenie na cestu II/572.

#### Návrh rieši:

- umiestnenie uvedených SO na pozemkoch par. č. KNE: 528, 527, 526, 525/1, 525/2, 524/2, 524/1, 524/3, 524/4, 523, 522, 521/1, 521/2, 520/6, 520/5, 520/4, 520/3, 519/3, 519/2, 519/1, 518, 517, 516/2, 516/1, 515/5, 515/4, 515/3, 515/1, 515/2, 514/3, 514/2 k.ú. Most pri Bratislave a par. č. KNC: 508/102 v k.ú. Most pri Bratislave, obec Most pri Bratislave.

Riešené územie priemyselnej zóny „Areál pri mototechne“ zahŕňa návrh výstavby siete prístupových a obslužných komunikácií, z rozvodov inžinierskych sietí, z 27 stavebných nadzemných objektov a zo spevnených plôch. Nachádza sa v lokalite „Mototechna“ medzi obcou Most pri Bratislave a mestskou časťou Bratislava – Vrakúňa. Celková výmera riešeného územia je cca 10,19 ha.

Nadzemná výstavba bude pozostávať z typizovaných priemyselných hál so sedlovou strechou, s oceľovou konštrukciou a so sandvičovým opláštením. Farebnosť nie je vopred určená. Ubytovanie (SO-07A, SO-07B a SO-07C) budú vybudované z prizemných typizovaných obytných buniek.

Pomer navrhovanej zastavanosti objektmi k celkovej ploche areálu: 11,0 %

Pomer navrhovaných zatravnovaných plôch k celkovej ploche areálu: 43,4 %

Pomer navrhovaných spevnených plôch k celkovej ploche areálu: 45,6 %

V návrhu je využívaná existujúca komunikácia – cesta II/572, sprístupnenie riešeného územia bude odbočením novou obslužnou komunikáciou s križovatkou na existujúcej ceste II/572 komunikáciu, nové inžinierske siete – vodovod, kanalizácia, plynovod, NN a VN elektrické rozvody s verejným osvetlením a rozvodmi slaboprúdu, budú napojené na existujúce rozvody. Vzhľadom na plánovanú výstavu je areál rozdelený do troch etáp, na etapu "A" (objekty vyznačené v situácii červenou farbou), etapu "B" (objekty vyznačené v situácii ružovou farbou) a etapu "C" (objekty vyznačené v situácii šedou farbou).

Po zrealizovaní plánovaných etáp areálu budú navrhované verejné inžinierske siete vodovodu a STL plynovodu v rámci riešeného areálu zokruhované.

V prípade súbehu alebo križovania IS je potrebné dodržať STN 73 6005 a pre zemné práce platí STN 73 3050. V rámci zemných prác je povinnosť pred zahájením vytyčiť všetky podzemné siete a prekonzultovať s jednotlivými správcami daných IS.

#### Umiestňujeme:

Pozemné stavby SO – 01 až SO – 20

Križovatka na ceste II/572

Komunikácie

Vodovod

Kanalizácia

Plynovod

Rozvody NN,

Areálové osvetlenie,

Transfostanica

podľa predloženého projektu pre územné rozhodnutie stavby vypracovaného:

spoločnosťou KB projekt, Ing. Martin Boledovič, Škultétyho 5, 949 12 Nitra, hlavný projektant Ing. arch. P. Haršáni, reg. č. 0463AA, tak, ako je to zakreslené v predloženej PD, ktorá tvorí nedeliteľnú súčasť tohto rozhodnutia.

*Pre umiestnenie a projektovú prípravu sa podľa § 39a ods. 2 a 39b ods. 2 stavebného zákona a § 4 ods. 1 písm. d vyhl. MŽP č. 453/2000Z.z. predpisujú tieto podmienky :*

#### Popis stavebných objektov:

##### SO-01

Účel: Predajňa obkladov

Zastavaná plocha: 276,5 m<sup>2</sup>

Obstavaný priestor: 1161 m<sup>3</sup>

Navrhovaná výška: 4,2 m

##### SO-02A

Účel: Sklady (bez technológie)

Zastavaná plocha: 315 m<sup>2</sup>

Obstavaný priestor: 1323 m<sup>3</sup>

Navrhovaná výška: 4,2 m

##### SO-02B

Účel: Sklady (bez technológie)



Zastavaná plocha: 315 m<sup>2</sup>  
Obstavaný priestor: 1323 m<sup>3</sup>  
Navrhovaná výška: 4,2 m

SO-03

Účel: Sklady (bez technológie)  
Zastavaná plocha: 405 m<sup>2</sup>  
Obstavaný priestor: 1701 m<sup>3</sup>  
Navrhovaná výška: 4,2 m

SO-04

Účel: Sklady (bez technológie)  
Zastavaná plocha: 382 m<sup>2</sup>  
Obstavaný priestor: 1604 m<sup>3</sup>  
Navrhovaná výška: 4,2 m

SO-05

Účel: Sklady zeleniny s chladením  
Zastavaná plocha: 702,5 m<sup>2</sup>  
Obstavaný priestor: 2740 m<sup>3</sup>  
Navrhovaná výška: 3,9 m

SO-06

Účel: Sklady zeleniny s chladením  
Zastavaná plocha: 235 m<sup>2</sup>  
Obstavaný priestor: 917 m<sup>3</sup>  
Navrhovaná výška: 3,9 m

SO-07A

Účel: Dočasné ubytovanie  
Zastavaná plocha: 312,5 m<sup>2</sup>  
Obstavaný priestor: 1000 m<sup>3</sup>  
Navrhovaná výška: 3,2 m  
Zapustenie budovy do terénu: 0,5 m

SO-07B

Účel: Dočasné ubytovanie  
Zastavaná plocha: 312,5 m<sup>2</sup>  
Obstavaný priestor: 1000 m<sup>3</sup>  
Navrhovaná výška: 3,2 m  
Zapustenie budovy do terénu: 0,5 m

SO-07C

Účel: Dočasné ubytovanie  
Zastavaná plocha: 312,5 m<sup>2</sup>  
Obstavaný priestor: 1000 m<sup>3</sup>  
Navrhovaná výška: 3,2 m  
Zapustenie budovy do terénu: 0,5 m

SO-08A

Účel: Drobná výroba  
Zastavaná plocha: 473 m<sup>2</sup>  
Obstavaný priestor: 1372 m<sup>3</sup>  
Navrhovaná výška: 2,9 m  
Zapustenie budovy do terénu: 0,5 m

SO-08B

Účel: Drobná výroba  
Zastavaná plocha: 450 m<sup>2</sup>  
Obstavaný priestor: 1305 m<sup>3</sup>  
Navrhovaná výška: 2,9 m  
Zapustenie budovy do terénu: 0,5 m

SO-08C

Účel: Drobná výroba  
Zastavaná plocha: 415,3 m<sup>2</sup>  
Obstavaný priestor: 1204 m<sup>3</sup>  
Navrhovaná výška: 2,9 m

SO-09A

Účel: Sklady stavebnín

Zastavaná plocha: 535,2 m<sup>2</sup>  
Obstavaný priestor: 2248 m<sup>3</sup>  
Navrhovaná výška: 4,2 m

SO-09B

Účel: Sklady stavebnín  
Zastavaná plocha: 652,8 m<sup>2</sup>  
Obstavaný priestor: 2742 m<sup>3</sup>  
Navrhovaná výška: 4,2 m

SO-09C

Účel: Sklady stavebnín  
Zastavaná plocha: 654 m<sup>2</sup>  
Obstavaný priestor: 2747 m<sup>3</sup>  
Navrhovaná výška: 4,2 m

SO-10

Účel: Sklad záhradných potrieb  
Zastavaná plocha: 487,2 m<sup>2</sup>  
Obstavaný priestor: 2046 m<sup>3</sup>  
Navrhovaná výška: 4,2 m

SO-11

Účel: Sklad domácich potrieb  
Zastavaná plocha: 614,4 m<sup>2</sup>  
Obstavaný priestor: 2580 m<sup>3</sup>  
Navrhovaná výška: 4,2 m

SO-12

Účel: Sklady (bez technológie)  
Zastavaná plocha: 552 m<sup>2</sup>  
Obstavaný priestor: 2318 m<sup>3</sup>  
Navrhovaná výška: 4,2 m

SO-13

Účel: Sklady (bez technológie)  
Zastavaná plocha: 412,3 m<sup>2</sup>  
Obstavaný priestor: 1732 m<sup>3</sup>  
Navrhovaná výška: 4,2 m

SO-14

Účel: Sklady (bez technológie)  
Zastavaná plocha: 429,6 m<sup>2</sup>  
Obstavaný priestor: 1804 m<sup>3</sup>  
Navrhovaná výška: 4,2 m

SO-15

Účel: Výroba okien  
Zastavaná plocha: 352,6 m<sup>2</sup>  
Obstavaný priestor: 1481 m<sup>3</sup>  
Navrhovaná výška: 4,2 m

SO-16

Účel: Výroba nábytku  
Zastavaná plocha: 276,9 m<sup>2</sup>  
Obstavaný priestor: 1163 m<sup>3</sup>  
Navrhovaná výška: 4,2 m

SO-17

Účel: Služby  
Zastavaná plocha: 20,5 m<sup>2</sup>  
Obstavaný priestor: 66 m<sup>3</sup>  
Navrhovaná výška: 3,2 m

SO-18

Účel: Služby  
Zastavaná plocha: 20,5 m<sup>2</sup>  
Obstavaný priestor: 66 m<sup>3</sup>  
Navrhovaná výška: 3,2 m

SO-19

Účel: Služby

Zastavaná plocha: 20,5 m<sup>2</sup>

Obstavaný priestor: 66 m<sup>3</sup>

Navrhovaná výška: 3,2 m

#### SO-20

Účel: Služby

Zastavaná plocha: 20,5 m<sup>2</sup>

Obstavaný priestor: 66 m<sup>3</sup>

Navrhovaná výška: 3,2 m

Zastavaná plocha budov celkom: 4955,8 m<sup>2</sup>

SO-21 Prekládka vysokého napätia: v riešenom území existuje mrežová transformačná stanica PTS – TS 0001-046, ktorá je napájaná VN vzdušným vedením – linka č. 436. Uvedená TS nevyhovuje požiadavkám na novú výstavbu a preto je navrhnutá jej demontáž a nahradí ju novou TS. Existujúcu linku č. 436 demontovať od podporného bodu cez úsekový odpojovač DB10,5/10 kN. Demontáž sa zrealizuje po vybudovaní novej vyhovujúcej TS a preloženia VN kábla.

Navrhovaný kábel 22 kV, typu NA2XS2Y 3x1x240 mm<sup>2</sup> celkovej dĺžky 285 m, bude uložený v káblovej ryhe v súlade s STN 34 1050 a STN 73 6005.

SO-22 NN rozvod: lokalita bude zásobovaná elektrickou energiou z novovybudovanej kioskovej trafostanice NN káblami NAYY-J 4x240 mm<sup>2</sup>. Tieto káble budú ukončené v istiacich a rozpojovacích SR osadených pri TS. Z daných miest budú napájané fakturačné elektromerové skrine jednotlivých odberateľov.

Z nových skrin SR vedľa novej TS budú realizované nové NN prípojky do elektromerových RE pre 30 nových odberných miest + 1x areálový rozvod VO.

Káble budú uložené v zemi podľa STN 33 2000-5-52. Križovania a súběhy s ostatnými inžinierskymi sieťami budú zrealizované v zmysle STN 73 6005.

SO-23 Trafostanica: bude betónová, bloková, TS EII 5, 2x 630 kVA, rozmery 4910x2850x3550 mm.

SO-24 Areálové osvetlenie: Káblový rozvod pre areálové osvetlenie v riešenej lokalite sa napojí na nový rozvádzač osvetlenia RVO s umiestnením vedľa istiacej skrine SR. Napojenie RVO bude káblom NAYY-J 4x25 mm<sup>2</sup>. Z RVO sa vyvedie kábel CYKY 4Bx10 mm<sup>2</sup> na napájanie navrhovaných stožiarov VO. Osvetlenie zabezpečia oceľové stožiare ST 260/76 s výložníkom typu V IG 10/76 so svetelným zdrojom SHC 70 W, výšky 6 m. V areáli môžu byť aj osvetľovacie nízke svietidlá o výške 0,78 m. Prepoje budú káblom CYKY 3Cx1,5 z najbližšieho stožiara VO.

Rozvod bude realizovaný káblom CYKY 4Bx10mm<sup>2</sup>, ktorý bude uložený v káblovej ryhe spolu s ostatnými káblami NN. V ryhe bude uložený uzemňovací pás FeZn 3x40 mm, na ktorý budú pripojené osvetľovacie stožiare a rozpojovacie skrine. Celkový počet stožiarov bude –podľa predloženej PD.

#### Telekomunikačné rozvody.

Do spoločnej ryhy pre NN rozvody a VO sa uloží chránička pre telekomunikačné rozvody. Po výbere prevádzkovateľa bude určené miesto napojenia.

Káble budú uložené v zemi podľa STN 33 2000-5-52, križovania a súběhy s ostatnými sieťami budú realizované v zmysle STN 73 6005.

SO-25 Kanalizácia: V riešenej lokalite sa vybuduje systém gravitačnej splaškovej kanalizácie PVC DN 300 mm so zaústením do prečerpacej stanice tlakovej kanalizácie a s výtlakom HDPE D160 mm. Navrhovaná kanalizácia bude odvádzat splašky z areálu „pri mototechne“ a čiastočne aj zo susedného areálu Mototechna PZ800.

Navrhovaná areálová splašková kanalizácia bude z materiálu PVC SN8 d315x9,2 mm a bude v trasách „A“, „B“, a neskôr „C,D,E,F a G“. Na lomoch smerových a spádových budú osadené revízne šachty v max. vzdialenosti 50 m od seba. V rámci navrhovanej splaškovej kanalizácie bude 27 prípojok DN 200 mm.

V areáli sú pre jednotlivé prevádzkové objekty navrhnuté betónové prefabrikované žumpy, ktoré budú používané do doby vybudovania a sprevádzkovania splaškovej gravitačnej kanalizácie.

Zemné práce je potrebné previesť v zmysle STN 73 3050, STN 38 6415 a STN 73 6005.

Dažďové vody z areálovej komunikácie a spevnených plôch budú odvádzané cez uličné vpuste vybavených odlučovacím zariadením PURECO Envia Vivo. Prečistená dažďová voda bude odvádzaná potrubím PVC DN 200 do navrhovaných vsakovacích systémov Ekodren.

SO-26 Plynovod: Plynofikácia lokality bude napojený na existujúci plynovod PE D90 ktorý je uložený paralelne s vodovodom na okraji existujúceho betónového oplotenia. Od bodu napojenia bude navrhovaný STL plynovod PE D160 PE 100 SDR17,6 PN10 d160x9 vedený pod navrhovanou areálovou komunikáciou v trasách „A“, „B“ a neskôr „C“. V rámci stavby plynovodu bude celkom 22 ks STL prípojok D40 a 4 ks STL prípojok D32. Stavebný objekt SO-10 bude pripojený potrubím D40 z existujúceho STL plynovodu vedeného vedľa komunikácie cesty II/572.

Ukončené budú HUP s guľovým uzáverom GK a zátkou cca 1 m nad terénom, na hranici nehnuteľností. Potrubia budú opatrené signalizačným káblom.



V križovaniach s komunikáciou sa uloží do chráničky. Plynovod bude označený výstražnou fóliou a vyhladávacím signalizačným vodičom CU priemeru 4,0 mm<sup>2</sup>.

Pri realizácii plynovodu je potrebné sa riadiť platnými STN a súvisiacimi vyhláškami a predpismi realizácie, ochrany plynovodu a bezpečnosti a so súhlasom SPP a.s.

Vo vyšších stupňoch PD je nutné konzultovať s SPP-distribúcia a.s.

**SO-27 Vodovod:** navrhovaný vodovod DN 100 bude zásobovať danú lokalitu pitnou vodou a zároveň hydrantmi DN 100 mm a požiarными nádržami objemu 23 m<sup>3</sup> /2 ks/ bude zabezpečená požiarna bezpečnosť areálu. Súčasťou tohto SO je aj preložka trasy existujúceho vodovodu HDPE D 110 vzhľadom na umiestnenie novej TS. Dĺžka zmeny trasy vodovodu bude 105 m.

Navrhovaný areálový vodovod HDPE 110 bude napojený na existujúci vodovod HDPE 110 PE100 SDR11 PN16 DN 110x10 a bude uložený pod navrhovanou areálovou komunikáciou. Bude budovaný v súlade s etapami „A“ a „B“, a zokruhovaný neskôr v rámci výstavby etapy „C“. V etape „A“ a „B“ a „C“ bude realizovaných 22 vodovodných prípojok HDPE D63, 4 ks prípojok HDPE D40 a 8 ks požiarnych hydrantov DN 100.

Zemné práce je potrebné previesť v zmysle STN 73 3050, STN 38 6415 a STN 73 6005.

**SO-28 Komunikácie:** navrhovaná komunikácia v riešenom území bude napojená na cestu II/572 križovatkou podľa SO-29.

- navrhovaná obojsmerná komunikácia bude špecifikácie C3 MO 8,0/30, s jednostranným chodníkom šírky 2,0 m, šírka jazdného pruhu bude 3,00 m, šírka spevnenej krajnice bude 0,5 m, šírka odvodňovacieho pásiku bude 0,5 m.

Chodník súbežný s cestou II/572 šírky 1,50 m bude vybudovaný po celej šírke pozemku s prepojením na areálový chodník.

Rozsah komunikácií:

- vetva A - špecifikácie C3 MO 8,0/30
- vetva B - špecifikácie C3 MO 8,0/30
- vetva C - špecifikácie C3 MO 8,0/30
- vetva D - špecifikácie C3 MO 8,0/30
- vetva E - špecifikácie C3 MO 8,0/30
- vetva F - špecifikácie C3 MO 8,0/30

Konštrukcia vozovky:

- CB vozovka C25/20 hr. 200 mm
- Kari sieť 6/150x150
- ŠD 63, hr. 200 mm

Konštrukcia chodníka :

- zámková dlažba hr. 60 mm
- Ložná vrstva fr. 4-8 mm, hr. 30 mm
- ŠD 8-16, hr. 150 mm

**Spevnené plochy** budú slúžiť na prevádzku objektov a parkovanie. Počet parkovacích miest bude 384, ktoré vyžaduje posúdenie z dopravnej štúdie vypracovanej spoločnosťou DOTIS Consult s.r.o.

**Odvodnenie:**

- komunikácie budú odvodnené jednostranným priečnym sklonom 2% do uličných vpustí uložených v odvodňovacom páse.

Počas realizačných prác musí stavebník zabezpečiť plynulosť a bezpečnosť dopravy osadením dočasných dopravných značiek a pred kolaudáciou stavby inštaláciou trvalého dopravného značenia v zmysle PD schválenej v ďalšom stupni príslušnými orgánmi štátnej správy.

**SO-29 Pripojenie na cestu II/572:** rieši vyhovujúce napojenie riešenej lokality na existujúci dopravný systém.

Navrhovaná križovatka umožňuje prízjazd zo smeru od Bratislavy a od obce Most pri Bratislave a takisto aj výjazd. Súčasťou sú zastávky autobusovej dopravy.

**Parametre križovatky:**

- |                                      |          |
|--------------------------------------|----------|
| - základná šírka jazdného pruhu      | 3,50 m   |
| - základná šírka odbočovacieho pruhu | 3,50 m   |
| - šírka vodiaceho prúžku             | 0,25 m   |
| - dĺžka rozširovacieho pruhu         | 75,00 m  |
| - dĺžka čakacieho úseku ľavého       | 20,00 m  |
| - dĺžka vyradovacieho úseku ľavého   | 50,00 m. |

**Skladba komunikácie:**

- AC8 hr. 40 mm



- spoj. postrek 1,00 kg/m<sup>2</sup>
- AC 11 hr. 60 mm
- spoj. postrek 1,00 kg/m<sup>2</sup>
- obalované kamenivo AC22 hr. 200 mm
- ŠD fr. 0-16 hr. 200 mm

Odvodnenie križovatky bude priečnym sklonom konštrukcie do priekop súbežných s komunikáciou.

Pre projektovú prípravu a realizáciu stavby sa určujú tieto podmienky:

- Pred začatím výkopových prác musí investor zabezpečiť vytýčenie podzemných inžinierskych sietí a ich jednotlivých správcov,
- Pri podávaní žiadosti o povolenie stavebných objektov PD predložiť na vyjadrenie všetkým príslušným orgánom štátnej správy či sa nenachádzajú podzemné vedenia na dotknutom pozemku, dodržať ochranné a bezpečnostné pásma jednotlivých podzemných sietí
- Dodržať vzájomnú vzdialenosť medzi nehnuteľnosťami a IS podľa platných STN a vyhlášok.
- Stavebník vybuduje v rámci inžinierskych sietí aj rozvody pre miestny rozhlas a telekomunikačné rozvody (optický kábel)
- Dodržať všetky podmienky z vyjadrení všetkých účastníkov konania

Stanoviská a vyjadrenie dotknutých orgánov štátnej správy:

Obec Most pri Bratislave, vyjadrenie k funkčnému využitiu územia: je v súlade s platnou územnoplánovacou dokumentáciou územného plánu obce Zmeny a doplnky 2013, ktorý bol schválený Obecným zastupiteľstvom uznesením č. 5/2014 zo dňa 02.10.2014

Obec Most pri Bratislave, územnoplánovacia informácia č. 1381/2016 zo dňa 05.05.2016

Obec Most pri Bratislave, stanovisko obce č. 2723/2016 zo dňa 02.12.2016: napojenie sa do verejnej kanalizácie je možné za predpokladu, že bude dovtedy vyriešený problém s kapacitou ČOV Most pri Bratislave, resp. samostatné vedenie potrubia tlakovej kanalizácie z riešeného areálu priamo do ÚČOV vo Vrakuni a teda smerom do Bratislavy.

Okresný úrad Senec, odbor krízového riadenia, vyjadrenie č. OU-SC-OKR-2017/1977-30 zo dňa 10.03.2017

- súhlasí s vydaním územného rozhodnutia na stavbu „Pri mototechne“ k.ú. Most pri Bratislave.

Okresný úrad Senec, odbor starostlivosti o životné prostredie, úsek štátnej správy ochrany ovzdušia, vyjadrenie č. OU-SC-OSZP/2016/6826-SI zo dňa 28.04.2016: nemá k predmetnej projektovej dokumentácii pripomienky.

DOPRAVOPROJEKT a.s Bratislava: vyjadrenie č. 132/2016-2210/7778-00 zo dňa 28.01.2016 - predmetná stavba nezasahuje do žiadneho stavebného objektu stavby „Diaľnica D4, Bratislava, Jarovce – Ivanka sever“.

Ministerstvo dopravy výstavby a regionálneho rozvoja SR, sekcia cestnej dopravy a pozemných komunikácií č. 13313/2016/C212-SCDPK/22904 zo dňa 12.04.2016: udeľuje súhlas na technické riešenie odlišné od STN 73 6101 Projektovanie ciest a diaľnic - bez podmienok

Okresný úrad Senec, odbor starostlivosti o životné prostredie, úsek odpadového hospodárstva, vyjadrenie č. OU-SC-OSZP/2016/7205PO zo dňa 18.05.2016:

- dodržať ustanovenia zák. č. 79/2015 Z.z. o odpadoch a o zmene a doplnení niektorých zákonov a ostatné súvisiace predpisy na úseku odpadového hospodárstva

- určiť akým spôsobom bude využitý všetok odpad, miesto a spôsob dočasného uloženia prípadne trvalého uloženia odpadov

- pre ďalší stupeň stavebného konania predložiť PD k vyjadreniu

Okresný úrad Senec, odbor starostlivosti o životné prostredie, úsek ochrany prírody a krajiny, vyjadrenie č. OU-SC-OSZP/2016/6864-DO zo dňa 05.05.2016:

- Na území, kde sa plánuje výstavba, je potrebné dodržiavať ustanovenia zákona č. 543/2002 Z.z. na dotknutom území platí prvý stupeň územnej ochrany prírody a krajiny
- Pri ukladaní potrubia v zelenom páse nepoškodiť existujúcu zeleň, narušený trávnatý porast uviesť do pôvodného stavu
- Na nevyhnutný výrub drevín, ak budú dotknuté činnosťou a splňajú zákonom stanovené parametre, je potrebný súhlas príslušného úradu (Obec) v zmysle §47 ods.3 zákona 543/2002 Z.z. ešte pred vydaním územného rozhodnutia.

Okresný úrad Senec, odbor starostlivosti o životné prostredie, úsek štátnej vodnej správy, vyjadrenie č.

OU-SC-OSZP/2017/003252/V-44/Ke zo dňa 17.02.2017 – podmienky:

1. stavba bude v súlade s územným plánom obce a územným rozhodnutím
2. budú dodržané príslušné ustanovenia zákona č. 364/2004 Z.z. o vodách a o zmene zákona SNR č. 372/1990 Zb. o priestupkoch v znení neskorších predpisov, ust. vyhlášky MŽP SR č. 556/2002 Z.z.



o vykonávaní niektorých ustanovení vodného zákona, spolu súvisiace právne predpisy a technické normy

3. zosúladiť majetkoprávny a prevádzkový režim verejnej kanalizácie so zákonom č. 442/2002 Z.z. a predložiť k žiadosti o stavebné povolenie
4. vzhľadom k tomu, že záujmové územie sa nachádza v chránenej vodohospodárskej oblasti Žitný ostrov, je možné činnosť vykonávať len ak sa zabezpečí všestranná ochrana povrchových a podzemných vôd a preto je potrebné dodržať podmienky § 31, §39 vodného zákona, v chránenej vodohospodárskej oblasti podľa §31 ods. 4 vodného zákona sa zakazuje:
  - a) stavať a rozširovať
    1. nové priemyselné zdroje alebo existujúce priemyselné zdroje, v ktorých sa vyrábajú alebo na výrobu používajú škodlivé látky a obzvlášť škodlivé látky, s výnimkou rozširovania a prestavby existujúcich priemyselných zdrojov, ktorými sa dosiahne účinnnejšia ochrana vôd a nových priemyselných zdrojov, ak sa uplatnia najlepšie dostupné techniky zabezpečujúci vysoký stupeň ochrany vôd,
    2. nové priemyselné zdroje alebo existujúce priemyselné zdroje, ktoré produkujú priemyselné odpadové vody obsahujúce obzvlášť škodlivé látky
    3. ropovody a iné líniové produktovody na prepravu škodlivých látok a obzvlášť škodlivých látok
    4. sklady ropných látok s celkovou kapacitou väčšou ako 1000 m<sup>3</sup>, na Žitnom ostrove s celkovou kapacitou väčšou ako 200 m<sup>3</sup> a s kapacitou jednotlivých nádrží väčšou ako 50 m<sup>3</sup>
    5. veterinárne asanačné zariadenia a sanitárne bitúnky
    6. stavby veľkokapacitných fariem
    7. stavby hromadnej rekreácie alebo individuálnej rekreácie bez zabezpečenia čistenia komunálnych odpadových vôd
  - b) vykonávať leteckú aplikáciu hnojív a chemických látok na ochranu rastlín alebo na ničenie škodcov alebo buriny v blízkosti povrchových vôd a odkrytých podzemných vôd, kde môže dôjsť k znečisteniu vôd alebo k ohrozeniu kvality a zdravotnej bezchybnosti vôd
  - c) vykonávať plošné odvodnenie lesných pozemkov v takom rozsahu, ktorým sa podstatne narušia vodné pomery v chránenej oblasti prirodzenej akumulácie vôd
  - d) odvodňovať poľnohospodárske pozemky vo výmere väčšej ako 50 ha súvislej plochy
  - e) ťažiť rašelinu v množstve väčšom ako 500 000 m<sup>3</sup> na jednom mieste
  - f) ťažiť nevyhradené nerasty povrchovým spôsobom alebo vykonávať iné zemné práce, ktorými môže dôjsť k odkrytiu súvislej hladiny podzemnej vody
  - g) ukladať rádioaktívny odpad
  - h) budovať skládky na nebezpečný odpad
  - i) stavať alebo rozširovať stavby, ktoré si vyžadujú počas výstavby alebo prevádzky špeciálne ošetrovanie porastov znečisťujúcimi látkami uvedenými v zozname I prílohy č.1 vodného zákona
5. budú dodržané ochranné pásma existujúcich inžinierskych sietí, resp. zohľadnené požiadavky ich vlastníkov a prevádzkovateľov (SVP š.p., VV š.p., M&M s.r.o., BVS a.s., Hydromeliorácie š.p., SPP, Slovnaft Produktov od Kľačany, BSK, RC, NDS),
6. Napojenie na verejný vodovod bude možné až po podpísaní zmlúv s vlastníkom a prevádzkovateľom verejného vodovodu a so súhlasom vlastníka a prevádzkovateľa k ÚR a SP (zmluvy o budúcej zmluve na odborný výkon prevádzky a medzi vlastními prevádzkovo súvisiacich verejných vodovodov a stanovisko vlastníka a prevádzkovateľa verejného vodovodu predložiť už k SP)
7. Napojenie sa na verejnú kanalizáciu bude možné až po podpísaní zmlúv s vlastníkom a prevádzkovateľom verejnej kanalizácie a ČOV na odvádzanie splaškových vôd Vrakuňa – BVS, a.s., so súhlasom k ÚR a SP, Zmluvy: o budúcej zmluve na odborný výkon prevádzky a medzi vlastními prevádzkovo súvisiacich verejných kanalizácií a o odvádzaní splaškových vôd predložiť už k žiadosti o stavebné povolenie
8. Do vsakovacieho systému možno nepriamo vypúšťať len vody z povrchového odtoku, pri ktorých sa nepredpokladá, že obsahujú látky, ktoré môžu nepriaznivo ovplyvniť kvalitu povrchovej vody a podzemnej vody v zmysle NV SR č. 269/2010, ktorým sa ustanovujú požiadavky na dosiahnutie dobrého stavu vôd. V opačnom prípade sa treba riadiť ustanoveniami § 9 NV SR č. 269/2010 – vody z povrchového odtoku odtiekajúce zo zastavaných území, pri ktorých sa predpokladá, že obsahujú látky, ktoré môžu nepriaznivo ovplyvniť kvalitu povrchovej vody a podzemnej vody, možno vypúšťať do podzemných vôd nepriamo len po predchádzajúcom zisťovaní a vykonaní potrebných opatrení (ORL). Predchádzajúce zisťovanie musí byť v zmysle ust. § 37 vodného zákona zamerané najmä na preskúmanie a zhodnotenie hydrogeologických pomerov príslušnej oblasti, zhodnotenie samočistiacich schopností pôdy a preskúmanie a zhodnotenie možných rizík znečistenia a zhoršenia kvality podzemných vôd v prípade, ak stavebník nie je vlastníkom dotknutých pozemkov, musí preukázať iné právo podľa § 139 ods. 1 v spojení § 58 zákona č. 50/1976 Zb. o územnom plánovaní a stavebnom



považku (stavbu zákona) v znení neskorších predpisov, ktoré ho oprávňuje zriadiť na ňom požadovanú stavbu.

9. V prípade, ak stavba zasahuje do územia závlah, treba predložiť stanovisko Hydromeliorácií, š.p. BA.
10. Dodržať podmienky stanoviska správcu vodných tokov a povodí na Slovensku – Slovenský vodohospodársky podnik, š.p.
11. Žiadateľ o vydanie povolenia si na svoj náklad zabezpečí predchádzajúce zisťovanie, ktoré musí mať v zmysle ust. § 37 vodného zákona zamerané najmä na preskúmanie a zhodnotenie hydrogeologických pomerov príslušnej oblasti, zhodnotenie samočistiacich schopností pôdy a preskúmanie a zhodnotenie možných rizík znečistenia a zhoršenia kvality podzemných vôd
12. Upozorňujeme, že splaškové odpadové vody akumulované v žumppe nemôžu byť prepojené na odvádzanie splaškových vôd do verejnej splaškovej kanalizácie, ale navrhnuť technické opatrenia na zamedzenie odvádzania odpadových vôd zo žump, kým nebude možné prepojenie na verejnú splaškovú kanalizáciu do Mostu pri Bratislave, ČOV Most pri Bratislave, resp. ÚČOV Vrakúňa Bratislava.
13. Súhlasíme s predloženou navrhovanou koncepciou odvádzania splaškových odpadových vôd s vybudovaním splaškovej kanalizácie z hľadiska výhľadovej koncepcie odvádzania splaškových odpadových vôd do verejnej kanalizácie s následným čistením v ČOV a dočasným odvádzaním do žump. Zásobovanie územia pitnou, požiarou vodou, PN, Odkanalizovanie územia – gravitačná a tlaková kanalizácia + ČS, dažďová kanalizácia, ORL, však sú vodné stavby.

Investor požiadava o vydanie povolenia na vodnú stavbu pred vydaním stavebného povolenia na RD, v zmysle ust. § 26, zák. č. 364/2004 Z.z. o vodách a o zmene zákona SNR č. 372/1990 Zb. o priestupkoch v znení neskorších predpisov, o súhlas na komunikáciu v zmysle § 27 ods. 1, pís. b) zák.č. 364/2004 Z.z. o vodách a o zmene zákona SNR č. 372/1990 Zb. o priestupkoch v znení neskorších predpisov.

Toto vyjadrenie sa považuje za záväzné stanovisko, podľa § 140b zákona č. 50/1976 Zb. je obsah záväžného stanoviska pre správny orgán v konaní podľa tohto zákona záväzný.

Okresné riaditeľstvo hasičského a záchranného zboru v Pezinku, č. ORHZ-PK1-942-001/2016 zo dňa 30.05.2016 – súhlasí bez pripomienok.

Okresné riaditeľstvo hasičského a záchranného zboru v Pezinku, č. ORHZ-PK1-317-001/2017 zo dňa 21.02.2017: súhlasí bez pripomienok.

Národná diaľničná spoločnosť a.s. - stanovisko č. 3258/30102/2016 zo dňa 05.02.2016:

- Dodržať vzdialenosť od objektu diaľnice D4 – č.155 Obchádzka na ceste II/572 v km 15,512 D4 – minimálne 2,7 m
- Samotné stavebné práce nesmú obmedziť realizáciu objektov stavby Diaľnica D4 Bratislava, Jarovce – Ivanka sever v danom území
- V ďalšom stupni projektovej dokumentácie skoordinať návrh trvalého dopravného značenia na ceste II/572 so stavbou Diaľnica D4 Bratislava, Jarovce – Ivanka sever.

Hydromeliorácie š.p. Bratislava č. 6208-2/120/2015 zo dňa 01.03.2016:

V prípade, že v rozhodovacom procese prevýši záujem vlastníkov parciel o zhodnotenie ich vlastníctva a správny orgán vydá súhlas so zmenou funkčného využitia územia na stavebné účely podľa §13 zákona č. 220/2004 Z.z. a následne rozhodnutie o odňatí parciel podľa §17 uvedeného zákona, žiadame správny orgán, aby v rozhodnutí zaviazal stavebníka(vlastníka pozemkov) pred začatím stavebného konania na príslušnú stavbu prekonzultovať návrh projektu stavby so š.p. Hydromeliorácie – Odborom správy a prevádzky HMZ, ktorý na základe predloženej dokumentácie a odborného posúdenia určí stavebníkovi jednu z podmienok stanovených v bodoch a/,b/,c/- rešpektovanie závlahového potrubia, alebo preložky časti rúrovej siete, alebo majetkoprávneho vysporiadania časti závlahového potrubia.

- V prípade, že správny orgán vydá rozhodnutie o umiestnení stavby a odňatí parciel podľa §17 uvedeného zákona, žiadame správny orgán, aby vo svojich rozhodnutiach zaviazal stavebníka – vlastníka pozemkov pred začatím stavebného konania majetkoprávne vysporiadať so správcom vodnej stavby príslušnú časť rúrovej siete D závlahovej stavby „ZP Pod Bratislavou“. Jedná sa o pivotovú prípojkovú časť potrubia (F1) závlahovej vetvy D10-4 v celkovej dĺžke 281,90 m a koncovú časť potrubia vetvy D11 v celkovej dĺžke 230,20 m. Postupovať sa bude podľa § 45a ods. 1 a 3 zákona č. 92/1991 Zb. o podmienkach prevodu majetku štátu na iné osoby v znení neskorších predpisov v súlade so Smernicou Ministerstva pôdohospodárstva a rozvoja vidieka SR k činnosti rezortnej majetkovej komisie a jej postupe pri nakladaní s majetkom štátu. Podmienkou je, že uzatvorenie a odpredaj časti rúrovej siete nesmie mať za následok znefunkčnenie zostávajúcej časti siete
- Do majetkoprávneho vysporiadania žiadame závlahovú stavbu – pre uvedené závlahové vetvy na predmetnom území rešpektovať, ako aj neumiestňovať stavby trvalého a dočasného charakteru na závlahovom potrubí a v jeho ochrannom pásme.
- Žiadame plné rešpektovanie vetvy D10-4 vrátane jej ochranného pásma 5 m od osi potrubia na obe strany. V ochrannom pásme neumiestňovať stavby trvalého charakteru ani vysádzať stromy a kríky. Zároveň požadujeme zaviazat' vlastníkov pozemkov k právu prístupu k vodnej stavbe za účelom



vykonávania prevádzkových činností a nevyhnutných opráv. Všetky inžinierske siete realizovať v zmysle ustanovení STN 736961 „Križovanie a súbehy melioračných zariadení s komunikáciami a vedeniami“. V prípade poškodenia majetku štátu, ku ktorému má Hydromeliorácie š.p. právo hospodárenia, jeho uvedenie do pôvodného stavu na náklady žiadateľa – stavebníka. Majitelia pozemkov si nebudú uplatňovať u správcu závlahy náhradu za škody na majetku spôsobené prípadnou poruchou na závlahovom potrubí a pri jej odstraňovaní.

- Pri križovaní a súbehu navrhovanej križovatky so závlahovou vetvou D10-4 DN 200 a pri križovaní navrhovanej križovatky s potrubiami dvojhydrantov 2II DN 200 žiadame dodržať nasledovné podmienky:

- križovanie a súbeh navrhovanej križovatky so závlahovým potrubím navrhmiť a vykonať v súlade s ustanoveniami STN 73 6961 z r. 1983

- začiatok zemných prác oznámiť min. 14 dní vopred o vytýčenie trasy závlahového potrubia zástupcu Hydromeliorácie š.p. dislokované pracovisko Bratislava – kontaktná osoba Ing. Richmanová č.t. 0903400 895

- prizvať našich pracovníkov pred zasypaním križovania na prevzatie prác (zápisom do stavebného denníka)

- v prípade porušenia závlahového potrubia v dôsledku uvedenej činnosti, je potrebné ho uviesť do pôvodného stavu na náklady investora.

- projektovú dokumentáciu pre stavebné povolenie, vrátane detailu križovania komunikácie so závlahovým potrubím, žiadame predložiť na odsúhlasenie pred začatím stavebného konania.

Platnosť tohto vyjadrenia je 2 roky od dátumu vyhotovenia.

Slovak Telecom a.s. vyjadrenie č. 6611703085 zo dňa 03.02.2017: dôjde do styku so sieťami elektronických komunikácií spoločnosti Slovak Telekom a.s. alebo DIGI SLOVAKIA s.r.o.

- Existujúce zariadenia sú chránené ochranným pásmom a zároveň je potrebné dodržať ustanovenie § 65 zákona č. 351/2011 Z.z. o ochrane proti rušeniu.
  - vyjadrenie stráca platnosť uplynutím doby platnosti uvedenej vyššie vo vyjadrení, v prípade zmeny vyznačeného polygónu, dôvodu žiadosti, v prípade ak uvedené parcelné číslo v žiadosti nezodpovedá vyznačenému polygónu alebo ak si stavebník nesplní povinnosť podľa bodu 3.
  - Stavebník, alebo ním poverená osoba je povinná v prípade ak zistí, že jeho zámer, pre ktorý podal uvedenú žiadosť je v kolízii so SEK Slovak Telecom a.s. a DIGI Slovakia s.r.o., alebo zasahuje do ochranného pásma týchto sietí ( najneskôr pred spracovaním projektovej dokumentácie stavby ), vyzvať spoločnosť Slovak Telecom a.s. na stanovenie konkrétnych podmienok ochrany alebo preloženia SEK prostredníctvom zamestnanca spoločnosti povereného správou sietí : Juraj Csiba, [juraj.csiba@telekom.sk](mailto:juraj.csiba@telekom.sk), +42125882 9621.
4. V zmysle § 66 ods. 7 zákona č. 351/2011 Z.z. o elektronických komunikáciách sa do projektu stavby musí zakresliť priebeh všetkých zariadení v mieste stavby. Za splnenie tejto povinnosti zodpovedný projektant.
  5. Zároveň upozorňujeme stavebníka, že v zmysle § 66 ods. 10 zákona č. 351/2011 Z.z. je potrebné uzavrieť dohodu o podmienkach prekládky telekomunikačných vedení s vlastníkom dotknutých SEK. Bez uzavretia dohody nie je možné preložiť zrealizovať prekládku SEK.
  - Upozorňujeme žiadateľa, že v textovej časti vykonávacieho projektu musí figurovať podmienka ST a.s. a DIGI SLOVAKIA s.r.o. o zákaze zriaďovania skládok materiálu a zriaďovania stavebných dvorov počas výstavby na existujúcich podzemných kábloch a projektovaných trasách prekládok podzemných telekomunikačných vedení a zariadení.
  - V prípade, že na Vami definovanom území v žiadosti o vyjadrenie sa nachádza nadzemná telekomunikačná sieť, ktorá je vo vlastníctve Slovak Telekomu a.s. alebo DIGI SLOVAKIA s.r.o., je potrebné zo strany žiadateľa zabezpečiť nadzemnú sieť proti poškodeniu alebo narušeniu ochranného pásma.
  8. Nedodržanie vyššie uvedených podmienok ochrany zariadení je porušením povinností podľa § 68 zákona č. 351/2011 Z.z. o elektronických komunikáciách v platnom znení
  9. V prípade, že žiadateľ bude so zemnými prácami alebo činnosťou z akýchkoľvek dôvodov pokračovať po tom, ako vydané vyjadrenie stratí platnosť, je povinný zastaviť zemné práce a požiadať o nové vyjadrenie. Pred realizáciou výkopových prác je stavebník povinný požiadať o vytýčenie SEK spoločnosti Slovak Telecom a.s. a DIGI SLOVAKIA s.r.o. na povrchu terénu. Vzhľadom k tomu, že na Vašom záujmovom území sa môžu nachádzať zariadenia iných prevádzkovateľov, ako sú napr. rádiové zariadenia, rádiové trasy, televízne káblivé rozvody, týmto upozorňujeme žiadateľa na povinnosť vyžiadať si obdobné vyjadrenie od prevádzkovateľov týchto zariadení.
  10. Vytýčenie polohy SEK spoločnosti Slovak Telecom a.s. a DIGI SLOVAKIA s.r.o. na povrchu terénu vykoná Slovak Telecom a.s. na základe samostatnej objednávky do troch týždňov od



jej doručenia na adresu spoločnosti alebo ju odovzdáte technikovi: Tibor Szabo,  
[tibor.szabo@telekom](mailto:tibor.szabo@telekom) + 421 31 5526040, 0903730634,

11. Stavebník alebo ním poverená osoba je povinná bez ohľadu vyššie uvedených bodov Dodržať pri svojej činnosti aj Všeobecné podmienky ochrany SEK, ktoré tvoria prílohu tohto vyjadrenia.
12. Žiadateľ môže vyjadrenie použiť iba na účel, pre ktorý mu bolo vystavené. Žiadateľ nie je oprávnený poskytnuté informácie a dáta ďalej rozširovať, prenajímať alebo užívať bez súhlasu spoločnosti Slovak Telekom a.s.
13. Žiadateľa zároveň upozorňujeme, že v prípade ak plánuje napojiť nehnuteľnosť na telekomunikačnú sieť ťažkým vedením, je potrebné do projektu doplniť aj telekomunikačnú prípojku
14. Poskytovateľ negarantuje geodetickú presnosť poskytnutých dát, poskytnutie dát v elektronickej forme nezbučuje žiadateľa povinnosti požiadať o vytyčenie.

Platnosť vyjadrenia do 03.08.2017.

Západoslovenská distribučná a.s., stanovisko zo dňa 26.04.2016 - súhlasíme za predpokladu splnenia nasledovných podmienok:

- Nakoľko cez územie určené pre realizáciu stavby prechádza existujúce vzdušné 22 kV vedenie linky č. 436 je nutné pred zahájením stavby riešiť preložku uvedeného 22 kV vzdušného vedenia v zmysle §45 zákona č. 251/2012 Z.z. . Z uvedeného zákona vyplýva, že náklady na preložku je povinný uhradiť ten, kto potrebu preložky vyvolal. Preložka bude riešená na základe Zmluvy o vykonaní preložky elektroenergetického zariadenia uzatvorenej medzi spoločnosťou ZSD a.s. a investorom pričom táto musí byť uzatvorená pred začiatkom stavebného konania.
- Pri realizácii stavby sa budú v ochrannom pásme existujúceho 22 kV vzdušného distribučného vedenia linky č. 436 pohybovať stavebné mechanizmy a pracovníci investora, preto trváme na dodržaní nasledovných podmienok:
  - a. Pri realizácii terénnych úprav pod vedením musí byť dodržaná minimálna výška vodičov od úrovne terénu 7 metrov, od vedením a min.3 m od krajného vodiča požadujeme trávnatý povrch.
  - b. Investor v prípade potreby umožní vstup pracovníkom prevádzkovateľa e. vedenia na svoj pozemok za účelom vykonávania revízií, údržby a opráv el. vedenia.
  - c. Pri stavbe budú dodržané všetky bezpečnostné opatrenia, aby nedošlo k náhodnému dotyku s vedením predmetní a náradím, ktoré sa pri stavbe používajú.
  - d. Počas celej výstavby hore uvedených stavebných objektov za bezpečnosť pri práci, z hľadiska priblíženia sa k živým častiam VN vedenia pracovníkov, ktorí sa zúčastňujú stavebných prác v plnej miere zodpovedá stavebník.
  - e. Pod vedením sa zakazuje skladovať stavebný materiál a odstavovať motorové vozidlá.
  - f. Škody, ktoré vzniknú počas výstavby na zariadení v majetku spoločnosti ZSD a.s. je stavebník povinný uhradiť vlastníkovi dotknutých energetických zariadení
  - g. Zároveň žiadame dodržať ustanovenia §43 ods. 4), zákona č. 251/2012 Z.z. o energetike a jeho noviel.
- Žiadame rešpektovať všetky energetické zariadenia v majetku ZSD a.s. a dodržať ich ochranné pásma podľa § 43 zákona 251/2012 Z.z. o energetike a jeho noviel.
- pred začatím zemných prác na energetických zariadeniach budovaných v tejto stavbe je potrebné v navrhovaných trasách požiadať o presné vytyčenie a identifikovanie káblov patriacich spoločnosti ZSD a.s
- pri križovaní a súbahu zariadení budovaných v rámci horeuvedenej stavby s distribučnými sieťami spoločnosti ZSD a.s. dodržiavať ustanovenia normy STN 73 6005.
- Zemné práce – pri križovaní a súbahu zariadení spoločnosti ZSD a.s. – požadujeme vykonávať sa zvýšenou opatrnosťou – ručným spôsobom. Pri prácach dodržiavať bezpečnostné predpisy a ustanovenia príslušných STN.
- Toto stanovisko nenahrádza vyjadrenie vlastníka/spoluvlastníka pozemku ZSD/ZSE a.s.

Západoslovenská distribučná a.s., stanovisko zo dňa 26.04.2016 - súhlasíme za predpokladu splnenia nasledovných podmienok:

- Objekty hore uvedenej stavby budú napojené z existujúcej stožiarovej TS0001-046 po jej rekonštrukcii na kioskovú TS 2x630 kVA (typ EH5), ktorá bude osadená dvomi transformátormi o výkone 630 kVA, VN rozvádzačom v radení KKTT a 2x8 vývodovým NN rozvádzačom so spínačom prípojnic. Pripojenie zrekonštruovanej TS je 22 kV vedenie l.č. 436 riešené v rámci preložky VN vzdušného vedenia v danej lokalite. Nový NN káblový distribučný rozvod bude realizovaný káblami typ NAYY-J 4x240 mm<sup>2</sup> o dĺžke cca 160 m, ktoré budú okruhované v 4 ks NN skrine SR osadených v blízkosti zrekonštruovanej TS0001-046. Všetky vývody existujúcej TS0001-046 budú spätne napojené z NN rozvádzača zrekonštruovanej TS káblami typ NAYY-J 4x240 mm<sup>2</sup> o dĺžke cca 120 m. Rekonštrukciu existujúcej



TS0001-046 a vybudovanie nových NN káblových rozvodov distribučného charakteru zabezpečí v rámci vlastnej investície spoločnosť ZSD a.s. na základe zmluvy o spolupráci uzatvorenej medzi spoločnosťou ZSD a.s. a investorom

- Nakoľko cez územie určené pre realizáciu stavby prechádza existujúce vzdušné 22 kV vedenie linky E.436 je nutné pred zahájením stavby riešiť preložku uvedeného 22 kV vzdušného vedenia v zmysle §45 zákona č. 251/2012 Z.z.. Z uvedeného zákona vyplýva, že náklady na preložku je povinný uhradiť ten, kto potrebu preložky vyvolal. Odhadovaná cena preložky 22 kV vzdušného vedenia do 22 kV káblového vedenia je cca 42520.-€. Preložka bude riešená na základe Zmluvy o vykonaní preložky elektroenergetického zariadenia uzatvorenej medzi spoločnosťou ZSD a.s. a investorom pričom táto musí byť uzatvorená pred začiatkom stavebného konania. Z technického hľadiska bude preložka 22 kV vzdušného vedenia riešená nasledujúcim spôsobom:

Demontáže: existujúce VN vzdušné vedenie I.č.436 typ 3x35 AlFe6 o dĺžke 275 m vrátane 1 ks betónového podporného bodu s UV 40/436 a 3 ks betónového podperného bodu v úseku medzi vloženým p.b. do I.č. 436 a existujúcou stožiarovou TS0001-046 sa demontuje.

Montáže: do VN vzdušného vedenia prípojky pre existujúcu TS0001-046 sa vloží nový betónový podperný bod DB10,5/10kN, na ktorom sa ukončí VN vzdušné vedenie v smere od UV 39/436. Na tomto novom podpernom bode sa vybuduje nový zvislý UV typ OTE 25/40 – 32 KO + zvodiče prepätia HDA-24 N, ktorý preberie označenie UV 40/436. Nový zvislý UV sa prepojí s rekonštruovanou TS 0001-046 novým VN káblovým vedením typ NA2XS(F)2Y 3x1x240 mm<sup>2</sup> o dĺžke cca 330 m. Nové VN káblové vedenie bude na strane s novým UV 40/436 ukončené káblovými koncovkami OXSU a vo VN rozvádzači zrekonštruovanej TS0001-046 káblovými koncovkami IXSU.

- jednotlivé káblové prípojky NN vrátane skupinových elektromerových rozvádzačov vybuduje na vlastné náklady investor pričom deliacim miestom budú poistkové spodky v NN skrinách SR,
- skupinové elektromerové rozvádzače budú umiestnené na verejne prístupné miesto na hranici nie ďalej ako 30 m od zrekonštruovanej TS0001-046 tak, aby boli prístupné pracovníkom energetiky v každú dennú a nočnú dobu – zodpovedá investor.
- Pripojenie budúcich koncových odberateľov bude riešené samostatne na základe Zmlúv o pripojení odberných elektrických zariadení žiadateľov do distribučnej sústavy spoločnosti Západoslovenská distribučná a.s., po vydaní kolaudačného rozhodnutia stavby,
- Žiadame rešpektovať všetky energetické zariadenia v majetku ZSD a.s. a dodržať ich ochranné pásma podľa § 43 zákona 251/2012 Z.z. o energetike a jeho noviel.
- pre potreby budovania energetických zariadení poskytne žiadateľ prevádzkovateľovi pozemok (koridor) resp. priestor vhodný pre budovanie energetického zariadenia. Majetkoprávne vysporiadanie pozemku bude samostatnou zmluvou.
- v prípade, že novonavrhované energetické zariadenie, ktoré budú tvoriť súčasť distribučného rozvodu elektric. energie budú osadené na pozemku iného vlastníka, je potrebné riešiť pred realizáciou predmetnej stavby majetkoprávne vysporiadanie pozemkov pre osadenie týchto zariadení v zmysle platnej legislatívy, pričom nebude účtovaný prenájom počas ich životnosti.
- budovanie elektroenergetických zariadení distribučného charakteru bude zabezpečovať spoločnosť ZSD a.s. na základe „zmluvy o spolupráci“ ako vlastnú investíciu.
- Zmluva o spolupráci bude vypracovaná po predložení ďalšieho stupňa projektovej dokumentácie pre stavebné povolenie.
- pred začatím zemných prác na energetických zariadeniach budovaných v tejto stavbe je potrebné v navrhovaných trasách požiadať o presné vytýčenie a identifikovanie káblov patriacich spoločnosti ZSD a.s.
- Zemné práce – pri križovaní a súbahu zariadení spoločnosti ZSD a.s. – požadujeme vykonávať sa zvýšenou opatrnosťou – ručným spôsobom. Pri prácach dodržiavať bezpečnostné predpisy a ustanovenia príslušných STN.
- Toto stanovisko nenahrádza vyjadrenie vlastníka/spoluvlastníka pozemku ZSD/ZSE a.s.

BVS a.s., Prešovská 48, 826 46 Bratislava, vyjadrenie č. 17559/4020/2016/Ri zo dňa 02.06.2016 - vyjadrenie:

- Z hľadiska situovania navrhovanej stavby: v území navrhovanej stavby sa nenachádzajú zariadenia BVS a preto k jej umiestneniu nemáme pripomienky.
- Z hľadiska zásobovania pitnou vodou: za kapacitnú a prevádzkovú vhodnosť areálových rozvodov a existujúcej vodovodnej prípojky zodpovedá vlastník a projektant navrhovanej stavby.
- Z hľadiska odkanalizovania: s odvádzaním splaškových odpadových vôd výtlačným potrubím do verejnej kanalizácie v Ráztočnej ulici v MČ Vrakuňa z kapacitných dôvodov nesúhlasíme. Uvedené sme písali aj v našom I.č. 53149/4020/2015/Ri zo dňa 21.1.2016 k možnostiam odvádzania odpadových vôd z Vami navrhovaného areálu. Z uvedeného dôvodu by bolo vhodné riešiť odvádzanie odpadových vôd smerom do obce Most pri Bratislave (za podmienky kapacitnej vhodnosti kanalizačného systému obce a v súčasnosti budovaného výtlaku do ÚČOV Vrakuňa).



- Platnosť tohto vyjadrenia je 2 roky.

SPP - distribúcia a.s. Bratislava zo dňa 28.02.2017 č. TĎ/KS/0087/2017/An:

- Súhlasí s umiestnením vyššie uvedenej stavby za dodržania podmienok tohto vyjadrenia.
- Toto vyjadrenie stráca platnosť po 28.2.2018

Bratislavský samosprávny kraj, vyjadrenie č. 00036/2015-PK/262, 18943/2015/PK-263 zo dňa 04.12.2015 – s vydaním územného rozhodnutia súhlasíme s podmienkami:

- Polomery obrubníkov z cesty II/572 na prístupovú komunikáciu budú min. 9,0 m
- Pozdĺžny sklon prístupovej komunikácie a jej odvodnenie bude vyriešené tak, aby dažďové vody nestekali na cestu II/572
- Plochy rozšírenia cesty II/572 budú po kolaudácii bezodplatne prevedené do majetku BSK.

Slovenský zväz telesne postihnutých, vyjadrenie č. 257/2015 zo dňa 17.12.2015: doporučujeme vydanie územného rozhodnutia

Vodohospodárska výstavba š.p. vyjadrenie č. 1850/220-Šv/2016 zo dňa 02.02.2016: súhlasí s umiestnením dopravnej infraštruktúry „Pri mototechne – Most pri Bratislave“ bez pripomienok. Následnú PD dopravnej infraštruktúry požadujeme predložiť SVP š.p. OZ Bratislava na prerokovanie.

Ministerstvo obrany SR, agentúra správy majetku, stanovisko č. ASM-115-2171/2015 zo dňa 08.12.2015: spojovacie káble ani iné inžinierske siete vo vlastníctve vojenskej správy nie sú v priestore stavby evidované. Vyjadrenie platí 2 roky a to pre všetky stupne projektu i pre všetky ďalšie konania.

Okresný úrad Senec, odbor cestnej dopravy a pozemných komunikácií, stanovisko č. OU-SC-OCDPK-2016/003416/MAN zo dňa 17.03.2016 - podmienky:

- zriadenie pripojenia na cestu II/572 a rozšírenie cesty II/572 môže byť realizované len na základe platného povolenia príslušného špeciálneho stavebného úradu a v súlade s projektovou dokumentáciou vypracovanou Ing. Gabrielom Bálintom – autorizovaným stavebným inžinierom 5048\*12, z 05/2015, ktorá tvorí nedeliteľnú súčasť tohto záväzného stanoviska.
- pri realizácii pripojenia a rozšírenia cesty musia byť dodržané podmienky určené v písomných stanoviskách Bratislavského samosprávneho kraja – 18943/2015/PK-263 zo dňa 04.12.2015, Regionálnych ciest a.s. Bratislava – 1027/15/1065/OSI zo dňa 30.09.2015, Okresného dopravného inšpektorátu v Senci – ORPZ-SC-ODI-1-438/2015 zo dňa 24.11.2015 a NDS š.p. 3258/20102/2016 zo dňa 05.02.2016.
- v prípade potreby užívania alebo zásahu do cesty II/572 počas výstavby je potrebné požiadať tunajší úrad o povolenie zvláštneho užívania cesty a s tým súvisiace určenie dopravného značenia (min. 4 týždne vopred) s predchádzajúcim súhlasom OR PZ ODI v Senci.
- zriadením vjazdu nesmie byť ohrozená cesta II/572 ani bezpečnosť premávky na nej a to hlavne odtokom vody na cestné teleso z uvedenej cesty
- samotné stavebné práce nesmú obmedziť realizáciu objektov stavby Diaľnica D4 Bratislava, Jarovce – Ivanka sever v danom území.
- dodržať vzdialenosť od objektu stavieb diaľnice D4 – č. 155 Obchádzka na ceste II/572 v km 15,512 D4 – minimálne 2,7 m
- napojenie na cestu II/572 bude prostredníctvom upravenej križovatky so samostatným ľavým vybočením dĺžky  $L_v=50,00$  m a  $L_c=20,00$  m zo smeru od Bratislavy. V smere do Bratislavy sa vytvorí odbočovací pruh doprava dĺžky  $L_v=50,00$  m a  $L_d=25,00$  m. Polomer oblúkov napojenia na cestu II/572 z areálu bude  $R=9,0$ m.
- odvodnenie cesty II/572 je potrebné zachovať do cestných priekop. Autobusové zástavky žiadame vyspádovať smerom od cesty, zabezpečiť odtok dažďových vôd. Povrchové odvodnenie prístupovej komunikácie nesmie byť zvedené na cestné teleso cesty II/572, t.j. ani do cestnej priekopy.
- po oboch stranách cesty II/572 je potrebné zachovať nespevnenú krajinu š. 0,50 m a prehĺbenú cestnú priekopu pozdĺž cesty. Za cestnou priekopou na strane bližšie k areálu požadujeme vybudovať chodník š. 1,50 m na celú šírku pozemku s prepojením na areálový chodník.
- ak pri budovaní prípojok inžinierskych sietí dôjde k zásahu resp. pretlaku cesty II/572 je potrebné pred realizáciou požiadať tunajší úrad o povolenie v zmysle zákona č. 135/1961 Zb.
- v ďalšom stupni PD pre rozšírenie – úpravu cesty II/572 bude tunajší úrad príslušným špeciálnym stavebným úradom aj cestným správnym orgánom.
- po realizovaní stavby, pred kolaudačným konaním, je potrebné požiadať tunajší úrad o určenie trvalého dopravného značenia, ktoré bude osadené na ceste II/572 s predchádzajúcim súhlasom OR PZ ODI v Senci
- akékoľvek konštrukčné a rozmerové zmeny musia byť opätovne schválené tunajším úradom.

Regionálne cesty Bratislava a.s., vyjadrenie č. 1027/15/1065/OSI zo dňa 30.09.2015 - vyjadrenie:

- Plánovanú križovatku na ceste II/572 je nutné spracovať ako samostatný stavebný objekt, ktorý bude bezodplatne odovzdaný do vlastníctva BSK s hodnotou objektu a majetkoprávne vysporiadaným pozemkom pod rozšírením cesty. V rámci neho požadujeme odfrézovať kryt vozovky hr. 5 cm



- a pokládka nového krytu z asfaltového betónu hr. 5 cm na celú šírku vozovky s rozšírením adžku od začiatku rozšírenie v smere od Bratislavy po koniec autobusových zastávok.
- po oboch stranách cesty II/572 je potrebné zachovať nespevnenú krajinu š. 0,50 m a prehĺbenú cestnú priekopu pozdĺž cesty. Za cestnou priekopou na strane bližšie k areálu požadujeme vybudovať chodník š. 1,50 m na celú šírku pozemku s prepojením na areálový chodník.
- odvodnenie cesty II/572 je potrebné zachovať do cestných priekop. Autobusové zástavky žiadame vyspáďovať smerom od cesty, zabezpečiť odtok dažďových vôd. Povrchové odvodnenie prístupovej komunikácie nesmie byť zvedené na cestné teleso cesty II/572, t.j. ani do cestnej priekopy.
- Polomer  $R=4,5$  m doporučujeme zväčšiť na min.  $R=6$  m.
- Pri realizácii jednotlivých inžinierskych sietí, ktoré podzemne krížia cestu II/572, je možné uvažovať zásadne pretláčaním, s manipulačnými jamami umiestnenými za cestné teleso. Trasu inžinierskych sietí v súbehu s cestou II/572 požadujeme umiestniť za plánovaný chodník.
- Na zriadenie výjazdu na cestu II/572 je potrebné povolenie Okresného úradu Senec odbor cestnej dopravy a pozemných komunikácií.
- Na práce v ochrannom pásme cesty II/572 (t.j. 25 m od osi komunikácie) sa podľa cestného zákona § 11 žiadosť o povolenie výnimky podáva v štádiu prípravnej dokumentácie na príslušný cestný správny orgán t.j. na Okresný úrad Senec, odbor cestnej dopravy a pozemných komunikácií.
- Ďalší stupeň PD s návrhom stavebného objektu križovatky, prípojok inžinierskych sietí v dotyku s cestným telesom cesty II/572 žiadame predložiť na vyjadrenie.

Regionálny úrad verejného zdravotníctva Bratislava, záväzné stanovisko č. PPL/283/2017 zo dňa 22.3.2017: súhlasí a stanovuje nasledovné povinnosti:

1. Kompletná projektová dokumentácia jednotlivých objektov (technická správa, výkresy).
2. Technológia výrobných hál s preukázaním, že hluk v pracovnom prostredí hál a v dotknutom životnom prostredí (blízke ubytovne) a koncentrácia škodlivín na pracovisku nebudú prekročené v zmysle Nariadenia vlády SR č. 115/2006 Z.z. o minimálnych zdravotných a bezpečnostných požiadavkách na ochranu zamestnancov pred rizikami súvisiacimi s explóziou hluku, Vyhl. č. 549/2007 Z.z., ktorou sa ustanovujú podrobnosti o prípustných hodnotách hluku, infrazvuku a vibrácií a o požiadavkách na objektivizáciu hluku, infrazvuku a vibrácií v životnom prostredí a Nariadenia vlády SR č. 355/2006 Z.z. o ochrane zamestnancov pred rizikami súvisiacimi s expozíciou chemickým faktorom pri práci v znení neskorších predpisov.
3. Súlad pracovísk s dlhodobým pobytom zamestnancov s Vyhl. MZ SR č. 541/2007 Z.z. o podrobnostiach o požiadavkách na osvetlenie pri práci v znení neskorších predpisov a STN 73 0580 Denné osvetlenie budov.
4. Dostatočné odvetranie priestorov ako aj lokálne odsávanie pracovísk so zdrojom škodlivín v súlade s Nariadením vlády SR č. 39/2006 Z.z. o minimálnych bezpečnostných a zdravotných požiadavkách na pracovisko.
5. Riešenie navrhovaných ubytovní v podrobnostiach v zmysle vyhl. MZ SR č. 259/2008 Z.z. o minimálnych požiadavkách na byty nižšieho štandardu a na ubytovacie zariadenia (plošné výmery z hľadiska lôžkovej kapacity, vybavenie izieb, odvetrané sklady čistej a špinavej bielizne, vetrateľné hygienické zariadenia a miestnosť pre upratovačku, osobitná miestnosť v umývárni na vypratíe osobnej bielizne, priestory na jej sušenie, žehlenie a skladovanie).

Okresné riaditeľstvo PZ v Senci, ODI v Senci, 903 01 Senec, č. ORPZ-SC-ODI-1-438/2015 zo dňa 24.11.2015 - ODI Senec s predloženým návrhom vyššie uvedenej stavby súhlasí za splnenia nasledovných podmienok:

- VDZ V13 na regionálnej ceste č. II/510 požadujeme zvýrazniť retroreflexnými dopravnými prvkami – katamaran
- Chodníky požadujeme riešiť bezbarierovou úpravou v mieste styku s komunikáciou v súvislosti s pohybom telesne a zrakovo postihnutých osôb, v zmysle právnych noriem a technických predpisov
- Priechody pre chodcov požadujeme osvetliť verejným osvetlením v zmysle vyhlášky č. 9/2009 MV SR
- Investor v ďalšom stupni predloží projekt dočasného dopravného značenia na vyjadrenie stanoviska
- Investor stavby predloží projekt trvalého dopravného značenia, ktorým bude komplexne riešiť organizáciu dopravy v danej lokalite a vyjadrenie stanoviska
- ODI Senec žiada, aby bol včas informovaný o prípadných zmenách v súvislosti s predmetnou stavbou

## Odôvodnenie.

Navrhovateľ spoločnosť FELD s.r.o., Znievska č. 40, 851 06 Bratislava, IČO 44 697 929 v zastúpení Ing. Filipom Štefaničkom, PhD., Znievska 40, 851 06 Bratislava podali dňa 10.02.2017 návrh na vydanie územného rozhodnutia o umiestnení stavby „Areál pri mototechne“ na pozemku par. č. KNE: 528, 527, 526, 525/1, 525/2, 524/2, 524/1, 524/3, 524/4, 523, 522, 521/1, 521/2, 520/6, 520/5, 520/4, 520/3, 519/3, 519/2,

514/1, 518, 517, 516/2, 516/1, 515/5, 515/4, 515/3, 515/1, 515/2, 514/3, 514/2 k.ú. Most pri Bratislave a par. č. KNC: 508/102 v k.ú. Most pri Bratislave, obec Most pri Bratislave.

K návrhu bolo predložené zadanie stavby s vyjadreniami zainteresovaných orgánov štátnej správy a podklady z evidencie nehnuteľností.

Stavebný úrad Most pri Bratislave oznámil listom č. 658/2017-02 zo dňa 15.02.2017 začatie konania podľa § 36 stavebného zákona vo veci vydania územného rozhodnutia všetkým známym účastníkom konania, dotknutým orgánom štátnej správy a právnickým osobám. Prerokovanie návrhu spojené s miestnym zisťovaním bolo dňa 15.03.2017 vo Moste pri Bratislave.

Návrh bol posúdený podľa § 37 stavebného zákona, pričom bolo zistené, že navrhované umiestnenie zodpovedá hľadiskám starostlivosti o životné prostredie, nie je v rozpore s verejnými záujmami a nebude neprimerane ohrozovať alebo obmedzovať záujmy vlastníkov susedných pozemkov. Navrhované umiestnenie stavby vyhovuje všeobecným technickým požiadavkám na výstavbu určenými príslušnými ustanoveniami vyhlášky č. 532/2002 Z.z. a § 43d, 43e a 47 stavebného zákona.

#### Stanoviská a podmienky orgánov štátnej správy:

K návrhu sa kladne vyjadrili: Obec Most pri Bratislave, OÚ OSŽP Senec, OÚ OCDaPK Senec, OR HaZZ Pezinok, Hydromeliorácie š.p., ZSD a.s. Bratislava, BVS a.s. Bratislava, Regionálny úrad verejného zdravotníctva Bratislava, SPP a.s. Bratislava, OR PZ - ODI Senec, NDS š.p., Bratislavský samosprávny kraj, Slovenský zväz telesne postihnutých, Regionálne cesty Bratislava a.s., Vodohospodárska výstavba š.p., Ministerstvo dopravy výstavby a regionálneho rozvoja SR, Dopravoprojekt a.s., Slovak Telecom a.s., MO SR. Tunajší stavebný úrad na základe týchto stanovísk a vyjadrení zaväzuje stavebníkov na splnenie týchto podmienok v plnom rozsahu v rámci ďalšieho stupňa PD a následnej realizácie.

Vydané stanoviská boli skoordinované a zahrnuté do podmienok tohto rozhodnutia.

Umiestnenie stavby je v súlade so schváleným ÚP Obce Most pri Bratislave a jeho doplnkov a zmien.

Po preskúmaní návrhu tunajší stavebný úrad dospel k záveru, že využitím územia a umiestnením stavieb nebudú ohrozené verejné záujmy ani neprimerane obmedzené práva a oprávnené záujmy účastníkov konania, dokumentácia spĺňa požiadavky starostlivosti o životné prostredie a vyhovuje predpisom, ktoré ustanovujú dopravné, hygienické, protipožiarne, bezpečnostné podmienky a vyhovuje všeobecným technickým požiadavkám na výstavbu.

Vzhľadom k uvedenému bolo rozhodnuté tak, ako sa uvádza vo výrokovej časti tohto rozhodnutia.

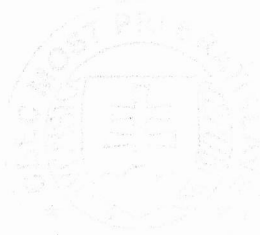
Rozhodnutie o umiestnení stavby je podľa § 40 ods. 1 stavebného zákona platné 2 roky od dňa, keď nadobudlo právoplatnosť, nestratí však platnosť ak budú v tejto lehote podané žiadosti o stavebné povolenie.

Účastníci územného konania s umiestnením stavby a stanoviskami orgánov štátnej správy súhlasili, v rámci konania neboli z ich strany uplatnené žiadne iné námietky.

Stavebný úrad v konaní nezistil dôvody, ktoré by bránili vydaniu rozhodnutia o umiestnení stavby podľa dokumentácie pre ÚR, v súlade s platnými predpismi, za podmienok stanovených v tomto rozhodnutí.

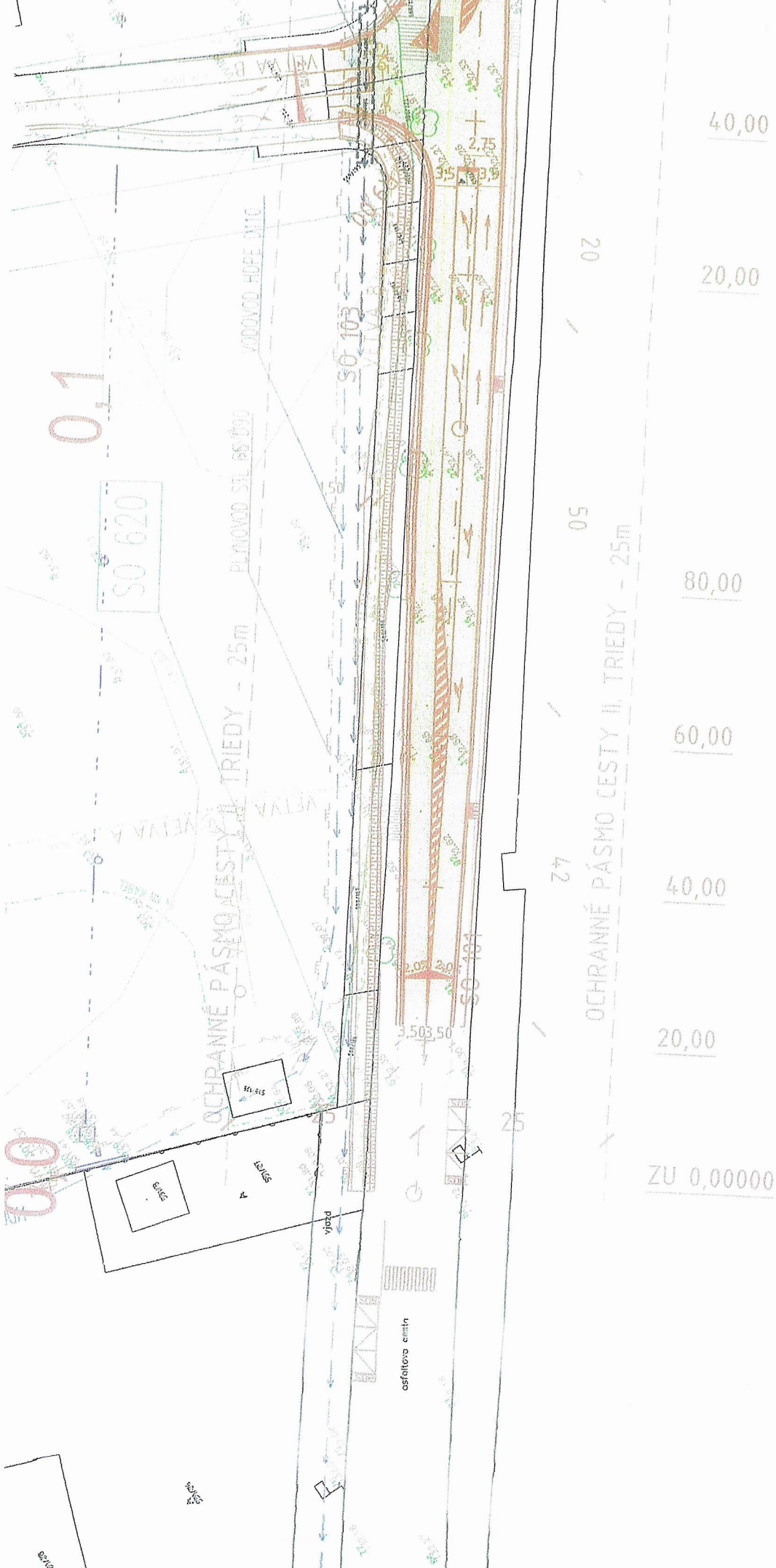
### **Poučenie.**

Proti tomuto rozhodnutiu sa možno odvolať do 15 dní odo dňa doručenia na Okresnom úrade, prostredníctvom tunajšieho úradu, podľa § 54 zákona č. 71/1967 Zb. o správnom konaní v znení neskorších predpisov. Toto rozhodnutie je preskúmateľné príslušným súdom, po vyčerpaní riadnych opravných prostriedkov, podľa správneho poriadku.



Ing. František Mastný  
starosta obce





LEGENDA:



STAVEBNÝ OBJEKT SO 101

STAVEBNÝ OBJEKT SO 103

EXISTUJÚCA CESTA

- EXISTUJÚCI STL PLYNOVOD PE D90, SO 701 - PRELOŽKA
- EXISTUJÚCE ZÁVLAHOVÉ POTRUBIE LT DN 200, SO 511 -
- EXISTUJÚCI VODOVOD HDPE D110, SO 521 - CRÁNIČKA
- NAVRHOVANÁ GRAVITAČNÁ SPLAŠKOVÁ KANALIZÁCIA PVC
- NAVRHOVANÉ NN VEDENIE, SO 620
- NAVRHOVANÉ VN VEDENIE, SO 610



52

TK 0.005385  
ZU 0.000000  
T 0.039654

0,2

S0 511  
S0 610

OCHRANA POTRUBIA V DĚLE 20,0 m  
SCHEMA TVAR CHRÁNIČKY JE V PRÍLOHE  
2.4. CHRÁNIČKA MÁ SAMOSTATNÚ PD

CHRÁNIČKA POTRUBIA POD ROŠIŘENÍM CESTY

HDPE-D110  
SIL PLOŠNÁ 2000

KM 0,000 00 OBJ.147 NAPOJENIE NA  
EXISTUJÚCE OPĚTĚNIE

OBCHÁDZKA NA CESTE II/572  
V KM 15,512 D4, OBJEKT 155  
(súčasť výstavby diaľnice D4)

vzdialenosť k najbl. križ. 519,52

DVODU (MIMO ZOBRAZENÉHO ÚZEMIA)  
IČKA POD OBJEKTOM 101  
BJEKTOM 101  
SO 501

80,00  
20,00  
40,00

0.0



SÚRADNÍČOVÝ SYSTÉM JTSK  
VÝSKOVÝ SYSTÉM BpV

VÝKRES		ZODP. PROJEKTANT		HL. PROJEKTANT	
Ing. Gabriel Bálint		Ing. Gabriel Bálint		DOSTY S.r.o.	
KANCELÁRIA		KANCELÁRIA		Záhumenné 320/20	
Kancelária inžinierstva		Kancelária inžinierstva		851 10 Bratislava - Čunovo	
Kancelária inžinierstva		Kancelária inžinierstva		IČO: 46915656 DIČ: 2023661387	
Kancelária inžinierstva		Kancelária inžinierstva		Tel: +421 903 930 065	
Kancelária inžinierstva		Kancelária inžinierstva		Email: gabo.balint@gmail.com	
STAVBA: ODBOČENIE Z CESTY II/572 PRE AREÁL PRI MOTOTECHNE		STUPEN DUR/DSP		FORMÁT	
OBJEKT: SO 101 a SO 103		5x4		5x4	
PRÍLOHA: SITUÁCIA		DATUM		Č. ZÁK.	
		06.2018			
		MIERKA		Č. SUPRAVY	
		1:500			
		C. VÝKRESU			
		2			



REGIONÁLNE CESTY BRATISLAVA

akciová spoločnosť

Čuňoviedková č.6, 827 12 BRATISLAVA

Ing. Filip Štefanička, PhD.

Znievska 40

851 01 BRATISLAVA

Váš list zo dňa

Naša značka :

380/18/420/OSI

vybavuje :

Ing. Nagyová

Bratislava, dňa :

17.4.2018

VEC: Vyjadrenie k projektu pre stavebné povolenie stavby „Areál pri Mototechne“,  
k.ú. Most pri Bratislave

Verejný STL plynovod

Tlaková splašková kanalizácia

Na základe nášho rokovania konaného dňa 22.03.2018 nám bola doručená projektová dokumentácia uvedených stavebných objektov v rámci výstavby predmetného areálu. Regionálne cesty Bratislava a.s. sa vyjadrujú len k časti od navrhovanej čerpacej stanice po rozhranie katastrálnych území, t.j. v okrese Senec.

Trasu STL plynovodu a splaškovej kanalizácie v súbehu s cestou II/572 (hranu výkopu ryhy) žiadame realizovať za líniou pôvodného cestného stromoradia. Výkop zo strany cesty II/572 je nutné zabezpečiť pažením tak, aby nedošlo k porušeniu cestného telesa cesty II/572.

Tým, že dôjde k zásahu do cestného telesa niky autobusovej zastávky výstavbou tlakovej splaškovej kanalizácie, žiadame jej spätnú úpravu zahrnúť do *SO -101* horeuvedenej stavby a úpravu zastávky predložiť na naše vyjadrenie. Špeciálnym stavebným úradom pre autobusovú zastávku je Okresný úrad Senec odbor cestnej dopravy a pozemných komunikácií.

Na práce v ochrannom pásme cesty II/572 (t.j. 25m od osi komunikácie) vydáva povolenie Okresný úrad Senec odbor cestnej dopravy a pozemných komunikácií.

Dopravné značenie počas výstavby musí byť schválené Okresným riaditeľstvom Policajného zboru ODI Senec a určené Okresným úradom Senec odbor cestnej dopravy a pozemných komunikácií.

Výstavba inžinierskych sietí dotknutej stavby musí byť časovo skoordínovaná s výstavbou preložky cesty II/572.

Jaroslav Kuklovský

riaditeľ úseku pre výrobu a údržbu

Regionálne cesty Bratislava, a.s.

Čuňoviedková 6

827 12 Bratislava

- 4 -

Príloha: predložená PD + pôvodná dokumentácia

Na vedomie:

- BSK, odbor dopravy

- OÚ – Senec - OCDPK

- OR PZ ODI Senec

- RCB a.s., stredisko Senec

Bankové spojenie :  
8663319/5200

IČO : 35947161  
DIČ : SK 2022037248

Tel. : 02/43424116  
Fax: 02/43424000  
e-mail : sekretariat@rcba.sk





**REGIONÁLNE CESTY BRATISLAVA**  
**akciová spoločnosť**

Čuňeriedľková č.6, 827 12 BRATISLAVA

Ing. Filip Štefanička, PhD.

Znievska 40

851 01 BRATISLAVA

Váš list zn./dňa

Maťka značka :

382/18/422/KOSI

vyhaviť :

Ing. Nagyová

Bratislava, dňa :

18.4.2018

**VEC:** Vyjadrenie k projektu pre stavebné povolenie stavby „Areál pri Mototechne“,  
k.ú. Most pri Bratislave

*SO 101 – Vjazd (rozšírenie cesty II/572)*

*SO 102 – Komunikácie a spevnené plochy (vetva A)*

*SO 103 – Chodník*

*SO 501 – Gravitačná splašková kanalizácia*

*SO 610 – VN vedenie*

*SO 620 – NN vedenie*

Na základe nášho rokovania konaného dňa 22.03.2018 nám bola doručená projektová dokumentácia, z ktorej sa z hľadiska správcu cesty II/572 vyjadrujeme k uvedeným stavebným objektom nasledovne:

S rozšírením cesty II/572 (*SO 101*) z dôvodu vybudovania areálu (pruh pre ľavé odbočenie a pravý odbočovací pruh) súhlasíme.

Rozšírenie cesty II/572 – stavebný objekt *SO 101* (s dopravným značením na ceste II/572, bez chodníka) bude bezodplatne odovzdaný do vlastníctva Bratislavského samosprávneho kraja s hodnotou objektu a majetkovoprávne vysporiadaným pozemkom pod rozšírením cesty.

V rámci stavebného objektu *SO 101* požadujeme:

- rozšírenie cesty II/572 v zmysle navrhutej konštrukcie vozovky hr.510mm
- odfrézovať jestvujúci kryt vozovky hr. 5cm a pokládku nového krytu z asfaltového betónu hr. 5cm na celú šírku jestvujúcej vozovky, na dĺžku stavebných úprav, t.j. 261,57m
- napojenie jednotlivých vrstiev starej a novej vozovky realizovať preplátovaním, s vložením geomreže.

Tým, že dôjde k zásahu do cestného telesa niky autobusovej zastávky výstavbou tlakovej splaškovej kanalizácie, žiadame jej spätnú úpravu zahrnúť do *SO -101* horeuvedenej stavby a úpravu zastávky predložiť na naše vyjadrenie. Špeciálnym stavebným úradom pre autobusovú zastávku je Okresný úrad Senec odbor cestnej dopravy a pozemných komunikácií.

Po oboch stranách cesty II/572 je potrebné zachovať nespevnenú krajnicu cesty šírky 0,50m. Povrchové odvodnenie rozšírenej komunikácie musí zostať zachované do obnovených cestných priekop na oboch stranách cesty, v dĺžke stavebných úprav. Odvodnenie vetvy A – *SO 102* musí zabezpečené prostredníctvom uličných vpustí bez možnosti stekania dažďových vôd na cestné teleso cesty II/572, t.j. ani do cestnej priekopy cesty II/572.

Za cestnou priekopou na strane bližšie k areálu žiadame vybudovať chodník šírky min. 1,50m na celú šírku pozemku, s prepojením na areálový chodník - SO 103.

Na zriadenie výjazdu na cestu II/572 vydáva záväzné stanovisko Okresný úrad Senec odbor cestnej dopravy a pozemných komunikácií.

Polohou navrhovaných inžinierskych sietí - SO 501, 610, 620 žiadame dodržať v zmysle predložených charakteristických priečnych rezov, t.j. pod telesom nového chodníka pozdĺž cesty II/572. Výkop zo strany cesty II/572 je nutné zabezpečiť pažením tak, aby nedošlo k porušeniu cestného telesa terajšej cesty II/572.

Dopravné značenie počas výstavby musí byť schválené Okresným riaditeľstvom Policajného zboru ODI Senec a určené Okresným úradom Senec odbor cestnej dopravy a pozemných komunikácií.

Na práce v ochrannom pásme cesty II/572 (t.j. 25m od osi komunikácie) vydáva povolenie Okresný úrad Senec odbor cestnej dopravy a pozemných komunikácií.

Výstavba uvedenej stavby musí byť časovo skoordínovaná s výstavbou preložky cesty II/572.

Jaroslav Kuklovský  
riaditeľ úseku pre výrobu a údržbu

Regionálne cesty Bratislava, a.s.  
Čuťoriedková 6  
827 12 Bratislava  
- 4 -

Príloha: predložená PD + pôvodná dokumentácia – prílohu č.3 *Situácia* a č.5 *Charakteristické priečne rezy* si ponechávame

Na vedomie:

- BSK, odbor dopravy
- OÚ – Senec - OCDPK
- OR PZ, ODI Senec
- RCB a.s., stredisko Senec





**REGIONÁLNE CESTY BRATISLAVA**  
**akciová spoločnosť**

Čuťoriedková č.6, 827 12 BRATISLAVA

Ing. Filip Štefanička, PhD.

Znievska 40

851 06 BRATISLAVA

Váš list zn./dňa

Naša značka :  
669/18/747/OSI

vybavuje :  
Ing. Nagyová

Bratislava, dňa :  
31.5.2018

**VĚC:** Vyjadrenie k doplneniu PD pre stavebné povolenie – *úprava autobusovej zastávky* - v rámci stavby „Areál pri Mototechne“, k.ú. Most pri Bratislave  
*SO 101 – Vjazd (rozšírenie cesty II/572)*

Na základe našich vyjadrení (naša zn. 380/18/420/OSI zo dňa 17.4.2018 a 382/18/422/OSI zo dňa 18.4.2018) nám bola doručená projektová dokumentácia úpravy autobusovej zastávky.

S predloženou úpravou (zahnúť do objektu *SO 101*) súhlasíme za nasledovných podmienok – požadujeme na celej ploche autobusovej zastávky:

- zarezat' kryt vozovky na celej dĺžke autobusovej zastávky, odfrézovať jestvujúci kryt vozovky hr. 5cm a položiť nový kryt z asfaltového betónu hr. 5cm spolu so spojovacím postrekom
- napojenie jednotlivých vrstiev starej a novej vozovky realizovať preplátovaním, s vložením geomreže, vloženie dilatáčného prvku (asfaltová zálievka)
- výkop zo strany cesty II/572 je nutné zabezpečiť pažením tak, aby nedošlo k porušeniu cestného telesa terajšej cesty II/572.

Požadované zhutnenie zásypu rýh žiadame doložiť výsledkami kontrolných skúšok, ktoré budú robené autorizovanou organizáciou na vykonanie stavebných meraní.

Po ukončení prác je potrebné zachovať nespevnenú krajnicu cesty šírky 0,50m. Povrchové odvodnenie zastávky žiadame do zachovanej, obnovenej cestnej priekopy.

Dopravné značenie počas výstavby podlieha záväznému stanovisku Okresného riaditeľstva Policajného zboru ODI Senec a určeniu Okresného úradu Senec odbor cestnej dopravy a pozemných komunikácií.

Jaroslav Kuklovský  
riaditeľ úseku pre výrobu a údržbu

Regionálne cesty Bratislava, a.s.

Čuťoriedková 6  
827 12 Bratislava

- 4 -

Príloha: predložená dokumentácia

Na vedomie:

- BSK, odbor dopravy
- OÚ – Senec - OCDPK
- OR PZ ODI Senec
- RCB a.s., stredisko Senec

Bankové spojenie :  
8663319/5200

IČO : 35947161  
DIČ : SK 2022037248

Tel. :02/43424116  
Fax: 02/43424000  
e-mail : sekretariat@rcba.sk



**Úrad Bratislavského samosprávneho kraja**  
Odbor dopravy

FELD, s.r.o.  
Znievska 40  
851 01 Bratislava

Váš list číslo/zo dňa  
/

Naše číslo  
03511/2018/PK-70  
09815/2018

Vybavuje/linka  
Ing. Beáta Kristinová/  
0248264190

Bratislava  
04. 04. 2018

Vec: „Areál pri mototechne“, kat. úz. Most pri Bratislave – verejný plynovod a tlaková kanalizácia

Dňa 06.02.2018 bola na tunajší úrad doručená žiadosť, doplnená dňa 28.02.2018, 13.3.2018 a po osobnom stretnutí dňa 22.03.2018 bola opätovne doplnená dňa 28.03.2018. Žiadateľ žiada o vyjadrenie k projektovej dokumentácii stavby pre stavebné povolenie. „Areál pri mototechne“, ktorá pozostáva z verejného STL plynovodu do Vrakune a tlakovej splaškovej kanalizácie, v kat.úz. Most pri Bratislave.

Ako vlastník ciest podľa § 3d ods. 2 zákona č. 135/1961 Zb. o pozemných komunikáciách (cestný zákon), v znení neskorších predpisov nemáme námietky k vydaniu stavebného povolenia podľa spracovanej projektovej dokumentácie, spracovateľ Ing. Gabriel Bálint, marec 2018, ktorá je súčasťou žiadosti za nasledovných podmienok:

- Križovanie sietí z cestou II/572 bude riešené pretláčaním.
- Počas realizácie prác nesmie byť na ceste II. triedy ukladany žiadny materiál.
- Ak dôjde k znečisteniu cesty pri výjazde stavebných mechanizmov, bez prieťahov podľa § 9 ods. 5 zákona č. 135/1961 Zb. cestný zákon, uviesť cestu do pôvodného stavu.
- Investor zabezpečí bezpečnosť práce a bezpečnosť cestnej premávky počas realizácie.
- K stavebnému povoleniu je potrebné stanovisko správcu cesty Regionálne cesty Bratislava, so sídlom na Čučoviedkovej 6 v Bratislave, ako správcu cesty.
- Zvláštne užívanie cesty a výnimku z ochranného pásma cesty II. triedy Vám vydá Okresný úrad Senec, odbor cestnej dopravy a pozemných komunikácií.



Upozorňujeme stavebníka, že realizáciu stavby je potrebné koordinovať s realizáciou preložky cesty III/572, ako súčasť výstavby D4.

Vyjadrenie má platnosť jeden rok odo dňa vydania.

S pozdravom

  
Mgr. Michal Halabica  
riaditeľ odboru

Prílohy: PD si môžete vyzdvihnúť na tunajšom úrade po telefonickom dohovore, situáciu a situácie DDŽ a TDZ si ponechávame pre našu potrebu

Na vedomie: Regionálne cesty Bratislava a.s., Čuťoriedková 6, 827 12 Bratislava



Bratislavský  
samosprávny  
kraj

Úrad Bratislavského samosprávneho kraja  
Odbor dopravy

FELD, s.r.o.  
Znievska 40  
851 01 Bratislava

Váš list číslo/zo dňa  
/

Naše číslo  
03511/2018/PK-69  
09795/2018

Vybavuje/linka  
Ing. Beáta Kristinová/  
0248264190

Bratislava  
04. 04. 2018

Vec: Areál pri mototechne, kat. úz. Most pri Bratislave

Dňa 06.02.2018 bola na tunajší úrad doručená žiadosť, doplnená dňa 28.02.2018 a po osobnom stretnutí dňa 22.03.2018 bola opätovne doplnená dňa 28.03.2018. Žiadateľ žiada o vyjadrenie k projektovej dokumentácii stavby pre stavebné povolenie. „Areál pri mototechne“, ktorá pozostáva z dopravného napojenia na cestu II/572, vybudovania chodníka, vrátane inžinierskych sietí, v kat.úz. Most pri Bratislave.

Ako vlastník ciest podľa § 3d ods. 2 zákona č. 135/1961 Zb. o pozemných komunikáciách (cestný zákon), v znení neskorších predpisov nemáme námietky k vydaniu stavebného povolenia podľa spracovanej projektovej dokumentácie, spracovateľ Ing. Gabriel Bálint, marec 2018, ktorá je súčasťou žiadosti za nasledovných podmienok:

- Nesúhlasíme s umiestnením cestnej svetelnej signalizácie počas realizácie napojenia, žiadame riešiť dočasné dopravné značenie zúžením jazdných pruhov.
- Počas realizácie prác nesmie byť na ceste II. triedy ukladaný žiadny materiál.
- Ak dôjde k znečisteniu cesty pri výjazde stavebných mechanizmov, bez prieťahov podľa § 9 ods. 5 zákona č. 135/1961 Zb. cestný zákon, uviesť cestu do pôvodného stavu.
- K stavebnému povoleniu je potrebné stanovisko správcu cesty Regionálne cesty Bratislava, so sídlom na Čučoriedkovej 6 v Bratislave, ako správcu cesty.
- Povolenie na napojenie na cestu II. triedy Vám vydá Okresný úrad Senec, odbor cestnej dopravy a pozemných komunikácií.


Upozorňujeme stavebníka, že realizáciu stavby je potrebné koordinovať s realizáciou preložky cesty II/572, ako súčasť výstavby D4.



V prípade, že investor uvažuje niektorý objekt stavby odovzdať po kolaudácii do majetku a správy Bratislavského samosprávneho kraja, žiadame ku predložiti' kompletnú projektovú dokumentáciu skutočného vyhotovenia a majetkovoprávne vysporiadanie pozemkov pod objektom.

Vyjadrenie má platnosť jeden rok odo dňa vydania.

S pozdravom



Mgr. Michal Halabica

riaditeľ odboru

Prílohy: PD si môžete vyzdvihnúť na tunajšom úrade po telefonickom dohovore, situáciu a situácie DDZ a TDZ si ponechávame pre našu potrebu

Na vedomie: Regionálne cesty Bratislava a.s., Čučoriedková 6, 827 12 Bratislava