

Objednávateľ :

Bratislavský samosprávny kraj, Sabinovská 16, 820 05 Bratislava

Zhotoviteľ:

DS-projekt s.r.o., Bosákova 7, 851 04 Bratislava

Projekt :

PRIECHOD PRE CYKLISTOV

HRANIČNÝ PRIECHOD BERG, VIEDENSKÁ CESTA, BRATISLAVA

Druh dokumentácie :

TRVALÉ DOPRAVNÉ ZNAČENIE

Zodpovedný projektant :

Ing. Soňa Ridillová, *autorizovaný stavebný inžinier*

Ing. Andrej Ridilla, *autorizovaný stavebný inžinier*

1.0 IDENTIFIKAČNÉ ÚDAJE

Názov projektu:	PRIECHOD PRE CYKLISTOV HRANIČNÝ PRIECHOD BERG, VIEDENSKÁ CESTA, BRATISLAVA
Miesto realizácie:	Viedenská cesta, mestská časť Bratislava - Petržalka
Okres:	Bratislava
Kraj:	Bratislavský samosprávny kraj
Katastrálne územie:	Bratislava – Petržalka
Charakter stavby:	trvalá
Investor:	Bratislavský samosprávny kraj , Sabinovská 16, 820 05 Bratislava
Identifikačné údaje projektanta :	
Projektant :	DS – projekt s.r.o. , Bosákova 7, 851 04 Bratislava Mobil : +421 905 438 711, dsprojekt@dsprojekt.sk
Zodpovedný projektant :	Ing. Andrej Ridilla, Ing. Soňa Ridillová

2.0 DOPRAVNÉ RIEŠENIE

2.1 Poloha a predmet stavby

Záujmové územie sa nachádza v mestskej časti Bratislava – Petržalka v nezastavanom území. Dotknuté územie je súčasťou hraničného priechodu Bratislava – Berg . Územie je dopravne napojené na cestu I/61 – Viedenskú cestu.

Predmetom riešenia je vybudovanie bezpečného priechodu pre cyklistov cez komunikáciu medzinárodného významu, ktorá zabezpečuje vstup a výstup v mieste hraničného priechodu Bratislava – Berg. Zároveň sa priechodom prepoja existujúce cyklotrasy, a to cyklotrasa vedená po Kopčianskej ul. s medzinárodnou cyklotrasou EV6 vedenou po hrádzi. Prepojenie cyklotrás je vedené po existujúcej asfaltovej komunikácii, ktorá sa napája na účelovú komunikáciu a spevnené plochy hraničného priestoru. V rámci dopravného riešenia sa na komunikácii I / 61 v mieste navrhovaného priechodu vyhotovia ochranné fyzické ostrovčeky z plastových obrubníkov s výplňou z dlažby a doplnia sa dve plochy v miestach prepojenia existujúcich spevnených plôch cez zatravnené deliace pásy. V mieste výjazdu od areálu Finančnej správy sú pred napojením na Viedenskú cestu umiestnené plastové obrubníky, ktoré vytvárajú ochranu v mieste vyčkávacieho priestoru a zároveň usmerňujú odbočujúce vozidlá. Tieto ostrovčeky sú bez výplne vzhľadom na zachovanie funkčnosti existujúceho odvodnenia.

Dotknuté pozemky : 5884/7,9, 5897, 5898/1, 5898/2, 5935/14,16.

2.2 Použité podklady

- polohopisné a výškopisné zameranie – účelová mapa, 24.06.2019, spracovateľ : BSGEO s.r.o., Pekná cesta 15, Bratislava, zodpovedný geodet : Ing. Bohdan Šály,
- technické normy :
 - STN 73 6110 Projektovanie miestnych komunikácií, Zmena Z1, Z2, 2004, 2011, 2015
 - STN 73 6126 Stavba vozoviek. Nestmelené vrstvy
 - STN 73 6131-1 Stavba vozoviek. Dlažby a dielce. Časť 1: Kryty z dlažieb, 1996
 - STN EN 13285 (73 6182) Nestmelené zmesi. Špecifikácie, 2004
- Vyhláška 30/2020 Z.z. MVSR o dopravnom značení
- technické predpisy : TP 012 Použitie zvislých a vodorovných dopravných značiek na PK MDPT : 2005,
TP 015 Všeobecné zásady na použitie retroreflexných dopravných gombíkov na pozemných komunikáciách, MDPaT SR 2005, MDVRR SR : 2015
TP 023 Použitie, kvalita a systém hodnotenia dopravných a parkovacích zariadení, MDV SR 2019

- I. Gschwendt, B. Novotný, R. Staňo : Katalóg konštrukcií vozoviek, 2011

2.3 Prieskumy

Pre stavbu neboli vykonané žiadne prieskumy, stavba nevyžaduje výrub stromov.

3.0 TECHNICKÉ RIEŠENIE

3.1 Popis realizácie prác :

V rámci realizácie sa rieši :

- vyhotovenie dvoch spevnených plôch vo vyčkávacom priestore v mieste priechodu pre cyklistov a prepojenia dvoch existujúcich spevnených plôch v mieste prepojenia cez zelený pás,
- realizácia trvalého dopravného značenia vodorovného z dvojzložkových plastov bielej farby a zvislého,
- premiestnenie dopravných zábran – betónových cestných zvodidiel New Jersey v dĺžke 155 m,
- umiestnenie dopravného zariadenia – balisety výšky do 1,0 m, vzájomná vzdialenosť 2,0 m v dĺžke 132,0 m.

3.2 Zhodnotenie súčasného stavu

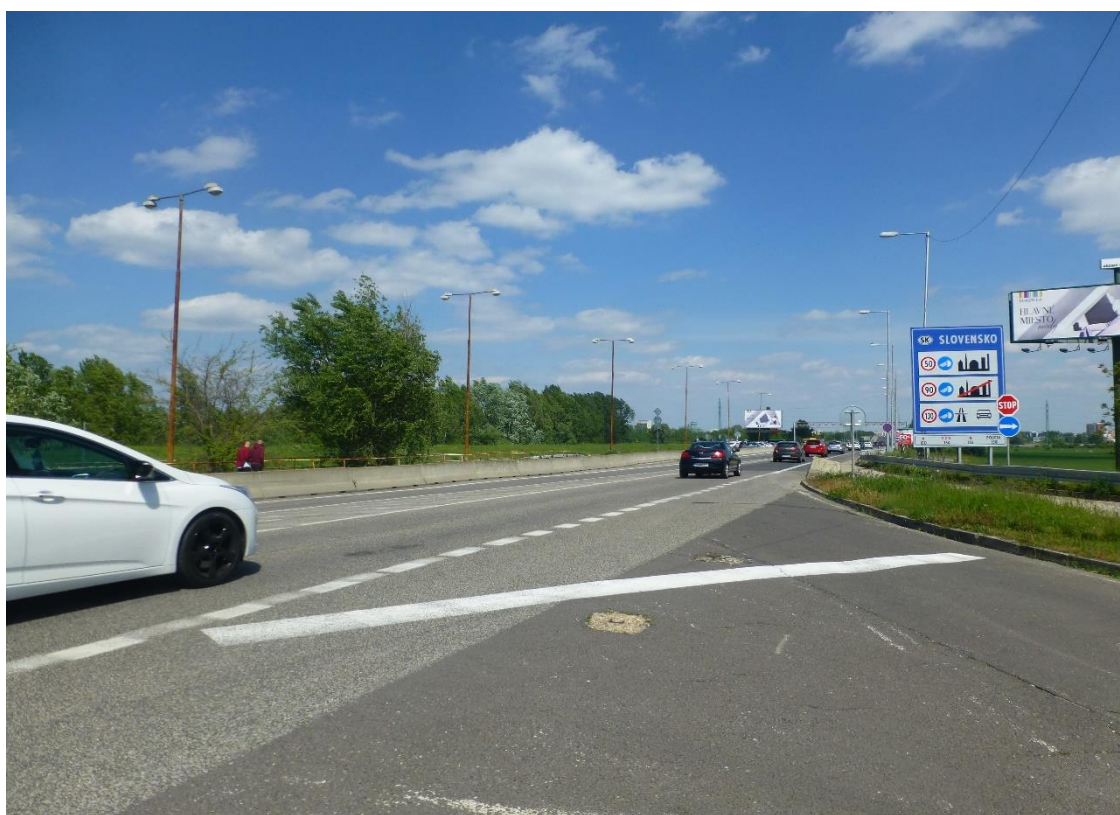
Komunikácia Viedenská cesta je v dotknutom úseku prietahom cesty I/61 s krytom z asfaltového betónu. Povrchové odvodnenie je zabezpečené spádovaním do príľahlého rastlého terénu alebo uličných vpustov v miestach účelovej komunikácie na výjazde z areálu Finančnej správy. V priestore účelovej odstavnéj plochy na oddelenie od komunikácie Viedenskej cesty sú umiestnené betónové cestné zvodidlá New Jersey. Na komunikácii je v súčasnosti v dotknutom úseku dovoľená rýchlosť 70 km/h.



Obr. č.1 : Pohľad na miesto navrhovaného priechodu pre cyklistov – Viedenská cesta.



Obr. č. 2 : Pohľad na existujúci nevyznačený priechod pre cyklistov.



Obr. č. 3 : Pohľad v mieste napojenia komunikácie z areálu Finančnej správy na Viedenskú cestu.



Obr. č. 4 : Pohľad na účelové plochy a existujúce cyklotrasy v dotknutom priestore.

3.3 Konštrukčné vrstvy spevnených plôch

KONŠTRUKCIA I. (doplnenie spevnenej plochy)

betónová dlažba, zámková	DL	STN 736131-1	60 mm
kamenná drvina	4/8	STN 736126	40 mm
štrkodrvina	ŠD 0/31,5 G _B 75	STN 736126	120 mm
štrkodrvina	ŠD 0/31,5 G _B 75	STN 736126	160 mm
separačno-ochranná geotextília			
		Spolu:	380 mm

Upravovaná plocha: 41,70 m²

Upravovaná plocha pre vyplnenie fyzických ostrovčekov vytvorených z plastových obrubníkov : 30,17 m²

Na oddelenie spevnenej plochy od zatrávneného terénu sa použijú betónové obrubníky rovné zapustené š. 100 mm osadené do lôžka z betónu.

3.4 Trvalé dopravné značenie

Trvalé dopravné značenie je navrhnuté v zmysle STN 73 6110, STN EN 12899-1 Trvalé dopravné značky, zákona č.8/2009 Z. z. o cestnej premávke a o zmene a doplnení niektorých zákonov v znení neskorších predpisov a Vyhlášky č.30/2020 Z. z.

V rámci dopravného riešenia sú navrhnuté úpravy vodorovným a zvislým dopravným značením a vodiacim dopravným zariadením – plastovými obrubníkmi s farebnou kombináciou bielo červenej farby. Plastový obrubník sa skladá zo segmentov tvaru hranola vyrobených z recyklovaného plastu. Segmenty sa navzájom spájajú pomocou zámkov a môžu sa pomocou spojovacieho materiálu alebo lepením pripevniť k ceste. Výška obrubníka je 160 mm. Navrhované dopravné značenie má pre stavbu trvalý charakter.

Dopravné značenie bolo odsúhlasené v Operatívnej komisii pre určovanie dopravných značiek a dopravných zariadení Magistrátu hl. m. SR – zápisnica č.21 zo 16.6.2020 a následne určené Okresným úradom Bratislava, Odbor cestnej dopravy a pozemných komunikácií, oddelenie pozemných komunikácií pod č. OU-BA-OCDPK2-2020/074588 zo dňa 17.6.2020.

3.5 Dočasné dopravné značenie

Dočasné dopravné značenie pri realizácii TDZ nie je potrebné (krátkodobá zmena organizácie dopravy nevyžaduje POD). V prípade, že pri postupe realizácie v niektorých úsekoch vyplynie potreba na realizáciu POD, návrh a odsúhlasenie si zabezpečí dodávateľ.

3.6 Miera zhutnenia

Zemnú pláň je potrebné zhutniť na 102% Proctor Standard, hodnota ekvivalentného modulu pružnosti zemnej pláne je min. 40 MPa. Smerné hodnoty pre kontrolu miery zhutnenia pre hrubozrnné zeminy sú $E_{def1}/E_{def2} \leq 2,5$, pre jemnozrnné zeminy $E_{def1}/E_{def2} \leq 2$. Zemná pláň sa ochráni separačno-ochrannou geotextíliou.

3.7 Zemné a búracie práce

V rámci búracích prác sa vybúra existujúci betónový obrubník zvýšený v dĺžke 14,74 m. V rámci zemných prác sa prevedú odkopávky pre spodnú stavbu spevnenej plochy, zhutnenie zemnej pláne. V mieste inžinierskych sietí sa výkopové práce budú realizovať ručným odkopom. Pred zahájením stavebných prác je potrebné zabezpečiť vytýčenie jestvujúcich inžinierskych sietí.

Vykonávanie zemných prác

Pri vykonávaní zemných prác, úprave podložia – ukladanie a zhutňovanie sypanín do násypov, sledovanie deformácií, úprave podložia spevnenej plochy a pláne zemného telesa a pod. je potrebné dodržať požiadavky a predpísané charakteristiky podľa **TKP časť 2 Zemné práce : 2011, STN 73 3050 a STN 73 6133.**

Dotknuté plochy rastlého terénu budú po ukončení výstavby spevnenej plochy uvedené do pôvodného stavu.

4.0 KONCEPCIA POSTUPU VÝSTAVBY

Stavenisko sa nachádza v mestskej časti Bratislava – Petržalka. Stavba bude realizovaná dodávateľským spôsobom a je prístupná priamo z ul. Viedenská cesta a účelovej odstavnej plochy - parkoviska.

Odpady

Pre nakladanie s odpadom platí zákon č. **79/2015 Z. z. o odpadoch** a o zmene a doplnení niektorých zákonov v znení neskorších predpisov, ktorou sa ustanovuje Katalóg odpadov v znení vyhlášky č. 365/2015 Z. z..

Pri výstavbe sa predpokladá tvorba odpadu, ktorý podľa Katalógu odpadov možno zatriediť nasledovne :

Číslo odpadu	Názov skupiny, podskupiny a druhu odpadu	Kategória odpadu	Množstvo v t.	Spôsob nakladania
17 01	BETÓN, TEHLY, ŠKRIDLY, OBKLADOVÝ MATERIÁL A KERAMIKA			
17 01 07	Zmesi betónu, tehál, škridiel, obkladového materiálu a keramiky iné ako uvedené v 17 01 06	O	2,20	R5, D01
17 05	ZEMINA VRÁTANE VÝKOPOVEJ ZEMINY Z KONTAMINOVANÝCH PLOCH, KAMENIVO A MATERIÁL Z BAGROVÍSK			
17 05 06	Výkopová zemina iná ako uvedená v 17 05 05	O	27,90	D01

Poznámka – zhodnocovanie, resp. zneškodňovanie :

- O - odovzdanie inej organizácii
- R1 - využitie najmä ako palivo alebo na získanie energie iným spôsobom
- D01 - uloženie do zeme alebo na povrchu (napr. skládka odpadov)

Odpady je potrebné zhromažďovať oddelene podľa druhov, evidovať a doložiť potvrdenie o spôsobe likvidácie alebo uskladnenia na riadenej skládke.

Na stavenisku nesmie byť pálený horľavý odpadový materiál (drevo, igelit a pod.).

5.0 ÚPRAVA PLÔCH ZELENE

V území sa nenachádzajú chránené územia, chránené solitérne stromy ani ochranné pásma v zmysle zákona č. 543/2002 Z.z. o ochrane prírody a krajiny.

V súčasnosti sa v riešenom území nachádzajú zatrávnené plochy a plochy so stromami. Plánovanou stavebnou činnosťou dochádza k zásahu do plôch zelene a to :

- v strednom páse účelovej komunikácie na výjazde z areálu Finančnej správy a v zelenom deliacom páse medzi Viedenskou cestou a účelovou plochou.

Plocha priľahlá ku chodníku sa po ukončení rozšírenia komunikácie a preložiek inžinierskych sietí upraví zatrávnením v nevyhnutnom rozsahu. Trávnatá plocha bude oddelená od spevnenej plochy obrubníkom rovným zapusteným š. 100 mm. Na rozrušenej pôde bude celá plocha upravená do požadovaných výšok terénu, vyspádovaná a vyrovnaná podľa obrubníkov.

6.0 Lehota výstavby v týždňoch

Celková lehota výstavby

3 týždne

Vypracovala : Ing. Soňa Ridillová