



## **VÝZVA**

**na predkladanie žiadostí o poskytnutie dotácií z Bratislavskej  
regionálnej dotačnej schémy na podporu ochrany životného  
prostredia a rozvoja vidieka  
na rok 2022**

**Bratislava  
november 2021**

## Výzva na predkladanie žiadostí o poskytnutie dotácií z BRATISLAVSKEJ REGIONÁLNEJ DOTAČNEJ SCHÉMY na podporu ochrany ŽIVOTNÉHO PROSTREDIA a ROZVOJA VIDIEKA na rok 2022

### ZÁMER

Bratislavský samosprávny kraj reflektuje ambiciózne ciele Európskej únie v oblasti životného prostredia, ako aj stratégiu environmentálnej politiky SR. Zároveň, z úrovne samospráv a regiónov sa viac ako 9800 miestnych a regionálnych orgánov z celej Európy zaviazalo prispievať k environmentálnym cieľom prostredníctvom účasti na Dohovore primátorov a starostov, ku ktorému sa v roku 2013 pridal aj Bratislavský samosprávny kraj v úlohe územného koordinátora. Táto skutočnosť predstavovala dôležitý míľnik v oblasti životného prostredia pre Bratislavský kraj, keďže sa týmto prihlásil k podpore ochrany a zlepšovania kvality životného prostredia v regióne.

Dôraz a záujem o politiky v oblasti ochrany životného prostredia má svoju podporu a ukotvenie aj v programovom vyhlásení BSK. Táto priorita sa následne premietla aj do akčného plánu BSK a bola aj impulzom pre vytvorenie Katalógu adaptačných opatrení miest a obcí BSK na nepriaznivé dôsledky zmeny klímy, Koncepcie a Akčného plánu ochrany a využívania zdrojov povrchovej a podzemnej vody v BSK, Akčného plánu na presadzovanie ochrany lesov na území BSK v zmysle Memoranda o spolupráci a spoločnom postupe pri ochrane lesov a Koncepcie budovania siete environmentálno-vzdelávacích centier v BSK.

Bratislavský kraj disponuje veľkým prírodným bohatstvom, ktoré však ohrozuje ľudská činnosť (hospodárstvo, priemysel, doprava) ako aj zmena klímy. Preto je jednou z priorít BSK ochrana zdravia obyvateľov, životného prostredia a prírodných zdrojov ako aj zmiernenie negatívnych dopadov meniacej sa klímy a osвета obyvateľov v oblasti ochrany životného prostredia. Vzhľadom na tieto priority je Bratislavská regionálna dotačná schéma na podporu životného prostredia a rozvoja vidieka na rok 2022 zameraná primárne na realizáciu adaptačných opatrení na negatívne dôsledky zmeny klímy, a to konkrétne prostredníctvom podpory budovania prvkov zelenej a modrej infraštruktúry a prostredníctvom realizácie vodozádržných opatrení. Rovnako je cieľom BSK podporovať a zvyšovať environmentálne povedomie verejnosti o dôležitosti ochrany životného prostredia prostredníctvom environmentálnych výchovno-vzdelávacích aktivít, konkrétne prostredníctvom realizovania prírodných záhrad v areáloch škôl. Prírodné záhrady slúžia ako exteriérové učebne pre deti, a zároveň podporujú biodiverzitu v sídelnom prostredí.

Prírodné bohatstvo je aj jedným z faktorov, determinujúcich atraktivnosť regiónu z pohľadu cestovného ruchu. Udržiateľný rozvoj turizmu, ktorý dokáže skĺbiť záujmy stálych obyvateľov so záujmami a požiadavkami návštevníkov, je cieľom riadeného destinačného manažmentu cestovného ruchu.

Program hospodárskeho rozvoja a sociálneho rozvoja v Bratislavskom kraji na roky 2021 – 2027 definuje cykloturistiku a rekreačné aktivity spojené s pobytom na vode resp. pri vode ako dve z kľúčových oblastí, ktoré by mali byť v rámci cestovného ruchu prioritne rozvíjané. Obe tieto formy cestovného ruchu majú vzhľadom na charakter regiónu dobré predpoklady na pritiaženie významného množstva návštevníkov, zároveň sú v súlade s trendom trvalo udržateľného turizmu, ktorý rešpektuje ochranu prírodného a kultúrneho bohatstva lokálnych oblastí.

Pre rozvoj cykloturistiky a vodnej turistiky je okrem kvality služieb podstatná predovšetkým komplexnosť, dostupnosť a kvalita infraštruktúry a jej súčasné napojenie na blízke atraktivity cestovného ruchu. Dôležitým predpokladom rozvoja je aj vzájomná previazanosť a synergické prepájanie jednotlivých turistických produktov, pričom vytváranie integrovaných cyklisticko-vodáckych projektov je vyslovene žiaduce a má pozitívny efekt na zvyšovanie atraktívnosti regiónu nielen pre návštevníkov, ale aj pre stálych obyvateľov kraja.

## 1 CIELE

- ✓ Znižovanie negatívnych dôsledkov zmeny klímy prostredníctvom budovania prvkov zelenej infraštruktúry a realizácie vodozádržných opatrení
- ✓ Ochrana životného prostredia a biodiverzity v kraji
- ✓ Rozvoj udržateľného cestovného ruchu v kraji
- ✓ Rozvoj environmentálneho povedomia v kraji

## 2 OBLASTI PODPORY

Bratislavská regionálna dotačná schéma na podporu ochrany životného prostredia a rozvoja vidieka zohľadňuje definované kľúčové témy a aktuálne programové vyhlásenie BSK a na rok 2022 vyhlasuje výzvu otvorenú pre nasledujúce oblasti:

- a) **Životné prostredie a verejná infraštruktúra (adaptačné opatrenia na zmenu klímy a osadenie prvkov drobnej architektúry)**
- b) **Turizmus (cykloturistická infraštruktúra a infraštruktúra vodného turizmu)**
- c) **Environmentálna výchova, vzdelávanie a osвета**

Tab. 1 Matica povinnej kombinácie opatrení

<b>Matica povinnej kombinácie opatrení</b>		
	<b>Primárne opatrenie</b>	<b>Povinná kombinácia</b>
<b>1. Životné prostredie</b>	1.1 Rozvoj zelenej infraštruktúry v mestách a obciach	<b>1.2 Rozvoj vodozádržných opatrení v mestách a obciach</b>
	1.2 Rozvoj vodozádržných opatrení v mestách a obciach	<b>1.1 Rozvoj zelenej infraštruktúry v mestách a obciach</b>
	1.3 Drobná verejná infraštruktúra (revitalizácia a modernizácia verejných priestranstiev v obci)	<b>1.1 Rozvoj zelenej infraštruktúry v mestách a obciach alebo 1.2 Rozvoj vodozádržných opatrení v mestách a obciach</b>
<b>2. Turizmus</b>	2.1. Rozvoj cykloturistickej infraštruktúry	<b>Bez povinnej kombinácie</b> (v rámci jedného projektu je možné skombinovať opatrenia 2.1 a 2.2)
	2.2 Rozvoj infraštruktúry vodného turizmu	
<b>3. Environmentálna výchova, vzdelávanie a osвета</b>	3. Realizácia prírodných záhrad v areáloch škôl	<b>Bez povinnej kombinácie</b>

Tab. 2 Oblasti podpory

Oblasť podpory	Opatrenie	Oprávnené aktivity
1. Životné prostredie	1.1 Rozvoj zelenej infraštruktúry v mestách a obciach	<b>Výsadba, revitalizácia, obnova a ochrana verejnej zelene (uličná zeleň, zeleň pri komunikáciách, zeleň vo vnútroblokoch obytných a verejných budovách a v areáloch organizácií zriadených obcou)</b>
		a) Výsadba a revitalizácia skupiny stromov a stromoradií (prednostne odolnými, nenáročnými druhmi a tradičnými odrodami miestnej proveniencie, najmä panónskeho, prípadne aj submediteránneho a mediteránneho pôvodu, nie invázny alebo exotickými druhmi rastlín a drevín – tieto druhy stromov nebudú podporené)
		b) Tvorba a revitalizácia menších plôch verejnej zelene pri komunikáciách, parkoviskách a na uliciach s dôrazom na prírodu blízky charakter zelene – napr. lúčny, nie trávový koberec, pričom sa má jednať o nízkoúdržbové riešenia bez potreby, alebo s minimálnou potrebou zavlažovania
		c) Premena nepriepustných a hnedých plôch (brownfieldov) na zelené plochy/parkovú zeleň
		d) Budovanie vegetačných stredových deliacich pásov medzi komunikáciami a vegetačných prvkov v rámci komunikácií (cestné ostrovčeky na vstupoch do obcí, kruhové objazdy a pod.)
		<b>Vytváranie nových plôch zelene</b>
		a) Premena malých nevyužívaných plôch na malé parky
		b) Revitalizácia hnedých plôch (brownfieldy) na plochy zelene
		c) Premena betónových a asfaltových parkovísk na nové plochy zelene napr. prostredníctvom polo/plnovegetačných tvárnic
		<b>Vytváranie nových plôch zelene na budovách vo vlastníctve obcí a organizácií zriadených obcami</b>
		a) Budovanie vegetačných (zelených) striech
		b) Budovanie vegetačných (zelených) fasád
		c) Budovanie vegetačných (zelených) stien
		<b>Realizácia a revitalizácia biokoridorov zabezpečujúcich udržateľnosť, resp. rozšírenie rozsahu ekosystémových služieb</b>
	1.2 Rozvoj vodozádržných opatrení v mestách a obciach	<b>Realizácia alebo revitalizácia vodných prvkov</b>
		a) Vodné prvky s obehom vody – umelé potoky, pochôdzne fontány (s funkciou ochladzovania verejného priestoru) b) Vodné prvky bez obehu vody – jazierka, malé vodné plochy, mokrade, vlhké stanovišťa, otvorené zvody dažďovej vody

		<b>Vybudovanie alebo rekonštrukcia vsakovacích prvkov za účelom zvýšenia retencie a akumulácie vody v krajine (na odľahčenie existujúcej kanalizácie a boj proti suchu)</b>
		a) Zasakovacie rigoly
		b) Dažďové záhrady
		c) Poldre
		d) Umelé mokrade
		e) Vsakovacie prielahy a vsakovacie ryhy, nádrže, šachty, ryhy, bloky
		f) Vsakovacie a retenčné plochy (s využitím priepustného betónu/asfaltu alebo zatrávňovacích tvárnic)
		g) Zberné jazierka
		h) Revitalizácia malých vodných tokov, mokradí, obnova riečnych ramien, zlepšenie prietoku, oživenie vody, kaskády a hrádzky pre okysličovanie vody, terénne úpravy dna koryta ako aj brehov spolu s revitalizáciou biodiverzity brehov za účelom zlepšenia retenčnej schopnosti krajiny
		<b>Budovanie a revitalizácia retenčných (vodozáchytných) prvkov na komunikáciách a v ich bezprostrednom okolí</b>
		a) Drenážne obrubníky
		b) Vodopriepustná dlažba na okrajoch komunikácií
		c) Systém zachytávania vody a jej odvedenia mimo kanalizačnú sieť (napr. vsakovaním do podlažia, polievaním zelene a pod.)
		d) Zasakovacie rigoly, prielahy, ryhy, šachty a bloky pre odvádzanie dažďovej vody pri nepriepustných komunikáciách pre odvedenie vody mimo kanalizačnú sieť alebo oneskorené postupné odvedenie do kanalizačnej siete
	<b>1.3 Rekonštrukcia, revitalizácia a modernizácia verejných priestranstiev v obci (maximálne 30% z celkového žiadaného rozpočtu na projekt)</b>	Osadenie <b>prvkov drobnej architektúry</b> – lavičky, smetné koše, smerové alebo informačné tabule, cyklostojany, zábradlia, kvetináče.
<b>2. Turizmus</b>	<b>2.1. Rozvoj cykloturistickej infraštruktúry</b>	Budovanie a modernizácia cykloturistickej infraštruktúry, predovšetkým:
		<b>Cyklotrás:</b>

		<p>a) vybudovanie nového úseku cyklotrasy, vrátane cykloturistického značenia</p> <p>b) vyznačenie nového úseku cyklotrasy</p> <p>c) komplexná rekonštrukcia existujúceho úseku cyklotrasy</p> <p><b>Športovo-rekreačnej cyklistickej infraštruktúry:</b></p> <p>a) bike park, skill park, pump-track, single track</p> <p>b) cykloturistické zázemie k jednotlivým objektom (šatne, prezliekarne, toalety)</p> <p><b>Odpočívadiel a prístreškov pre cyklistov vrátane doplnkovej cykloinfraštruktúry, kde pod doplnkovou cykloinfraštruktúrou rozumieme najmä:</b></p> <p>a) stojany pre bicykle, parkoviská bicyklov</p> <p>b) servisné stojany pre bicykle</p> <p>c) informačné tabule, veľkoplošné mapy</p> <p>d) lavičky, smetné koše a podobne</p> <p><b>Komplexných cykloturistických staníc, umiestnených na centrálnych a strategických zónach jednotlivých cyklotrás, s turistickým zázemím a doplnkovou cykloinfraštruktúrou, kde pod doplnkovou infraštruktúrou a zázemím rozumieme najmä:</b></p> <p>a) stojany pre bicykle, parkoviská bicyklov</p> <p>b) servisné stojany pre bicykle, servisné cyklobody s náradiami pre bežnú opravu bicyklov</p> <p>c) informačné tabule, veľkoplošné mapy</p> <p>d) lavičky, smetné koše a podobne</p> <p>e) ihriská, vonkajšie fitness prvky, gril-ohniská, sociálne zariadenia (šatne, prezliekarne, toalety)</p> <p><b>Nabíjacích staníc pre e-bicykle, cyklo-parkovísk, bikesharingových staníc, servisných cyklostaníc a požičovní bicyklov</b></p> <p><b>Turistického značenia atraktivít cestovného ruchu pre cyklistov a informovanosti o prítomnosti takýchto atraktivít v blízkosti cyklotrás</b></p> <p><b>Sčítačov cyklistickej dopravy</b></p> <p><b>Nákup cykloturistického vybavenia, vrátane</b></p> <p>a) bicyklov, e-bicyklov</p> <p>b) cyklovozíkov a cyklosedačiek pre deti</p> <p>c) prívesných vozíkov na prepravu bicyklov a nosičov na prepravu bicyklov</p> <p><i>Podporené budú prioritne projekty na trasách v súlade s Koncepciou územného rozvoja cyklotrás Bratislavského samosprávneho kraja</i></p>
	<p><b>2.2. Rozvoj infraštruktúry vodného turizmu</b></p>	<p>Budovanie a modernizácia infraštruktúry pre rekreačné aktivity spojené s pobytom na vode resp. pri vode, predovšetkým:</p> <p><b>Prístavísk a brehov, vrátane:</b></p> <p>a) kotvísk a úväzísk pre člny, rafty, kajaky, kanoe</p> <p>b) nástupných a výstupných rámp</p>

		c) mostíkov, vrátane úpravy brehov a zlepšovania prístupu k vode
		d) sociálnych zariadení (toalety, prezliekarne)
		e) drobnej architektúry a mobiliáru (altánky, ohniská, gril-ohniská, lavičky, smetné koše a podobne)
		<b>Kempov a táborísk na brehoch a v blízkosti riek a ďalších vodných plôch využívaných na rekreačné účely</b> , vrátane doplnkovej turistickej infraštruktúry:
		a) športovísk (outdoorové fitness ihriská, ihriská pre futbal, basketbal, plážový volejbal, petanque, tenis a pod.), detských ihrísk, preliezok
		b) sociálnych objektov (toalety, umyvárne, sprchy, šatne, odpočívárne)
		c) drobnej architektúry a mobiliáru (altánky, ohniská, gril-ohniská, lavičky, smetné koše a pod.)
		<b>Verejnej a doplnkovej turistickej infraštruktúry v blízkosti jazier, štrkovísk a ďalších vodných plôch</b> , vrátane:
		a) infraštruktúry pre vodné športy (vodné lyžovanie, veslovanie, kajaking a pod.)
		b) pozemných športovísk (outdoorové fitness ihriská, ihriská pre futbal, basketbal, plážový volejbal, petanque, tenis a podobne), detských ihrísk, preliezok
		c) sociálnych objektov (toalety, umyvárne, sprchy, šatne, odpočívárne)
		d) drobnej architektúry a mobiliáru (altánky, ohniská, gril-ohniská, lavičky, smetné koše a podobne)
		<b>Turistického značenia atraktivít cestovného ruchu pre vodákov na rieke</b> a informovanosti o prítomnosti takýchto atraktivít v blízkosti nástupných a výstupných miest
		<b>Vodáckeho vybavenia</b> , vrátane:
		a) plavidiel (člny, rafty, kajaky, kanoe, a iné plavidlá)
		b) drobného vybavenia (prilby, vesty a neoprény, pádla a veslá a podobne)
		c) prívesov na prepravu vodáckeho vybavenia
		<b>Nákup cykloturistického vybavenia</b> v blízkosti vodných tokov Malého Dunaja, Dunaja a Moravy, vrátane
		a) bicyklov, e-bicyklov
		b) cyklovožíkov a cyklosedačiek pre deti
		c) prívesných vozíkov na prepravu bicyklov a nosičov na prepravu bicyklov
<b>3. Environmentálna výchova, vzdelávanie a osвета</b>	<b>3. Realizácia prírodných záhrad v areáloch škôl</b>	<b>Realizácia prírodných záhrad v areáloch škôl</b> - exteriérové učebne pre žiakov slúžiace na podporu poskytovania environmentálnej výchovy (prostredníctvom pozorovania a hry), ktoré zároveň podporujú biodiverzitu v sídelnom prostredí. Prírodné záhrady obsahujú prvky ako napríklad:
		a. záhony (kvetové, zeleninové, drobné plody)
		b. bylinková záhrada
		c. kríkové bludisko



		d. hmyzí hotel, vtáacie búbky, úkryt pre ježkov/jašterice
		e. dotykový chodník
		f. kompostér
		g. vodozádržné opatrenia
		h. prírode blízke hracie prvky (dendrofón, kladiny, atď.)
		i. kresliace tabule
		j. meteo stanica
		k. a iné
		Okrem realizácie prírodných záhrad sú v oblasti podpory 3 oprávnené výdavky na externú službu - lektora EVVO, pričom výdavky na externú službu nemôžu presiahnuť 20% celkovej žiadanej sumy dotácie.
		Pre garanciu kvality výstupu odporúčame pri výbere lektora postupovať v zmysle zoznamu poskytovateľov EVVO na území BSK, ktorý je uvedený v <b>Koncepcii budovania siete environmentálno-vzdelávacích centier v Bratislavskom samosprávnom kraji na obdobie 2018-2025</b> . Zoznam organizácií je uvedený v prílohe č. 3 tejto výzvy.

Presný popis všetkých spomínaných adaptačných opatrení ako aj mnohé ďalšie opatrenia je možné nájsť

v „Katalógu adaptačných opatrení miest a obcí Bratislavského samosprávneho kraja na nepriaznivé dôsledky zmeny klímy“, ktorý je dostupný na webovej adrese: <http://www.region-bsk.sk/koncepcne-materialy.aspx> a taktiež bližšiu špecifikáciu vybraných opatrení z oblasti podpory 1 a z oblasti podpory 3 možno nájsť v prílohe č. 2 tejto výzvy. Pri výsadbe stromov upozorňujeme na povinnosť zabezpečiť vodopriepustný povrch v okolí kmeňa stromu, ak je možné aj s využitím spádovania povrchu (alebo prostredníctvom vsakovacích rýh a prielah) na zvädzanie zrážkovej vody ku kmeňu a koreňom stromu. V rámci územia hlavného mesta SR Bratislavy sú definované územia náchylne na negatívne dôsledky klimatickej zmeny v „**Atlase hodnotenia zraniteľnosti a rizík nepriaznivých dôsledkov a klímy na území hlavného mesta SR Bratislavy**“, ktorý je dostupný na webovej adrese: <https://bratislava.blob.core.windows.net/media/Default/Dokumenty/Atlas%20hodnotenia%20zranite%C4%BEnosti.pdf>

Východiskovými dokumentami v oblasti cestovného ruchu sú **Program hospodárskeho rozvoja a sociálneho rozvoja Bratislavského samosprávneho kraja na roky 2021-2027**: <https://bratislavskykraj.sk/urad-bsk/program-hospodarskeho-rozvoja-a-socialneho-rozvoja-bsk/>, **Koncepcia územného rozvoja cyklotrás Bratislavského samosprávneho kraja**: <https://bratislavskykraj.sk/urad-bsk/uzemne-planovanie-a-gis/>, **Koncepcia rozvoja tematických ciest na území BSK a TTSK vrátane akčného plánu**: <https://bratislavskykraj.sk/?mdocs-file=6240> a **Stratégia rozvoja a marketingová stratégia destinácie Malý Dunaj**: <https://bratislavskykraj.sk/?mdocs-file=6229>. Kľúčovým dokumentom, zachytávajúcim problematiku rozvoja tematických trás v rámci kraja, je **Koncept tematických ciest a oblastí ako jedného z nástrojov rozvoja turizmu na území BSK**, ktorý je súčasťou prílohy tejto Výzvy na predkladanie žiadostí o poskytnutie dotácií (príloha č. 4).

Príklady prírodných záhrad možno nájsť na webe: <https://zahradaktorauci.sk/> Kľúčový dokument v oblasti ekovýchovy v BSK predstavuje **Koncepcia budovania siete environmentálno-vzdelávacích centier v Bratislavskom samosprávnom kraji na obdobie 2018-2025**, ktorá zároveň definuje zoznam

poskytovateľov EVVO v BSK (príloha č. 3). Dokument je dostupný na webovej adrese:  
[https://portal.egov.region-bsk.sk/c/document\\_library/get\\_file?groupId=20182&fileEntryId=151446](https://portal.egov.region-bsk.sk/c/document_library/get_file?groupId=20182&fileEntryId=151446).

### 3 CIEĽOVÉ SKUPINY

- ✓ *Mestá a obce v rámci Bratislavského samosprávneho kraja*
- ✓ *Organizácie zriadené obcou, mestom, mestskou časťou na území BSK (napr. rozpočtová organizácia, príspevková organizácia)*
- ✓ *Občianske združenie a neziskové organizácie*
- ✓ *Obchodné spoločnosti*
- ✓ *Fyzická osoba – podnikateľ*

### 4 KTO MÔŽE POŽIADAŤ O DOTÁCIU

#### 4.1 Oblasť podpory **Životné prostredie**

- ✓ *Obec, mesto alebo mestská časť na území BSK, vrátane hlavného mesta SR Bratislavy*

#### 4.2. Oblasť podpory **Turizmus**

- ✓ *Obec, mesto alebo mestská časť na území BSK, vrátane hlavného mesta SR Bratislavy*
- ✓ *Občianske združenie a nezisková organizácia*
- ✓ *Obchodné spoločnosti*
- ✓ *Fyzická osoba – podnikateľ*

#### 4.3 Oblasť podpory **Environmentálna výchova, vzdelávanie a osвета**

- ✓ *Materské školy a základné školy zriadené obcou, mestom, mestskou časťou na území BSK, materské školy a základné školy so sídlom na území BSK zriadené okresným úradom v sídle Bratislavského kraja, štátom uznanou cirkvou alebo náboženskou spoločnosťou, inou právnickou osobou alebo fyzickou osobou.*

V prípade, ak materská škola alebo základná škola uvedená vyššie nemá právnu subjektivitu, zriaďovateľ materskej školy alebo základnej školy, ktorým je:

- ✓ *Obec, mesto alebo mestská časť na území BSK*

Materská škola a základná škola musia byť zaradené do siete škôl a školských zariadení Slovenskej republiky.

O dotáciu **nemôže** požiadať organizácia v zriaďovateľskej pôsobnosti BSK.

Na poskytnutie dotácie nemá žiadateľ právny nárok.

Oprávnený žiadateľ môže do jednej oblasti predložiť najviac jednu projektovú žiadosť.

### 5 KEDY ŽIADAŤ O DOTÁCIU

V zmysle tejto výzvy je možné žiadosť podať v termíne od zverejnenia výzvy do **17. 01. 2022 do 12:00 hod.** Žiadosť je potrebné podať elektronicky prostredníctvom portálu BSK.

### 6 AKÁ SUMA JE K DISPOZÍCII

- ✓ *Pre túto výzvu je vyčlenených najmenej 23% z finančných prostriedkov vyčlenených na dotačný program BSK.*

- ✓ Pre oblasť podpory 1. **Životné prostredie a verejná infraštruktúra**: výška žiadanej dotácie je **maximálne 15 000 EUR**, avšak **minimálne 5 000 EUR**. Pre oblasť podpory 1. sú **alokované finančné prostriedky v indikatívnej výške 62% celkovej alokácie na výzvu**.
- ✓ Pre oblasť podpory 2. **Turizmus**: výška žiadanej dotácie je **maximálne 15 000 EUR**, avšak **minimálne 5 000 EUR**. Pre oblasť podpory 2. sú **alokované finančné prostriedky indikatívnej výške 29% celkovej alokácie na výzvu**.
- ✓ Pre oblasť podpory 3. **Environmentálna výchova, vzdelávanie a osвета**: výška žiadanej dotácie je **maximálne 4000 EUR**, avšak **minimálne 1 000 EUR**. Pre oblasť podpory 3. sú **alokované finančné prostriedky indikatívnej výške 9% celkovej alokácie na výzvu**.
- ✓ Výška **spolufinancovania je minimálne 25%** z celkového rozpočtu projektu uvedeného v žiadosti o poskytnutie dotácie. Výška spolufinancovania zároveň predstavuje jedno z hodnotiacich kritérií žiadostí (kategórie: 25%; viac ako 25-50%; viac ako 50%). Žiadateľ je pri zúčtovaní poskytnutej dotácie povinný preukázať výšku spolufinancovania projektu v rovnakej kategórii spolufinancovania, do ktorej spadala výška spolufinancovania projektu pri podaní žiadosti.
- ✓ Maximálna výška poskytnutých dotácií poskytnutá jednému žiadateľovi zo všetkých dotačných schém BSK nesmie prekročiť hranicu **20 000 EUR** v jednom rozpočtovom roku.
- ✓ Z prostriedkov dotácie sa umožňuje refundácia nákladov spojených s prípravou aktivít a podujatí, na ktoré je požadovaná dotácia schválená, a ktoré sa realizovali v danom kalendárnom roku.
- ✓ Predkladaný projekt nemôže byť spolufinancovaný z iných prostriedkov rozpočtu BSK, ani z iných dotačných schém BSK.

#### 6.1 ČO NEMÔŽE BYŤ PODPORENÉ

Dotáciu podľa tejto výzvy a Všeobecne záväzného nariadenia BSK č. 5/2020 v znení VZN č. .../2021 zo dňa 5.11. 2021 o poskytovaní dotácií z rozpočtu BSK nemožno poskytnúť najmä na:

- a) úhradu záväzkov z predchádzajúcich rozpočtových rokov,
- b) refundáciu výdavkov uhradených v predchádzajúcich rozpočtových rokoch,
- c) splácanie úverov a úrokov z poskytnutých úverov,
- d) úhradu miezd, platov, služobných príjmov a ich náhrad a ostatných osobných vyrovnaní zamestnancov,
- e) úhradu stravného a cestovných náhrad zamestnancov, nákup alkoholu a tabakových výrobkov,
- f) projektovú dokumentáciu pri investičných projektoch,
- g) prevádzkové náklady organizácie,
- h) nákup osobných motorových vozidiel a motocyklov,
- i) bankové, správne, poštové a manipulačné poplatky,
- j) nákup pozemkov a prenájom pozemkov na obdobie presahujúce lehotu realizácie projektu.

Zároveň nebudú podporované prevádzkové náklady na udržiavanie vytvorenej alebo zrekonštruovanej infraštruktúry a náklady na starostlivosť o zeleň.

#### 7 POSTUP PRI PODÁVANÍ ŽIADOSTI O DOTÁCIU

Žiadateľ musí byť držiteľom občianskeho preukazu vybaveného aktivovaným čipom (eID karta), žiadosť sa podáva cez portál elektronických služieb BSK <https://portal.egov.region-bsk.sk/> kde sa

prihlási a vyplní elektronický formulár. Žiadosť musí byť úplne a riadne vyplnená v zmysle vyhlásenej výzvy a podpísaná elektronickým podpisom štatutárneho zástupcu žiadateľa.

#### **7.1 AKÉ SÚ POVINNÉ PRÍLOHY K ŽIADOSTI O POSKYTNUTIE DOTÁCIE**

Na základe registrácie žiadateľa v elektronickom portáli BSK a predloženia žiadosti o poskytnutie dotácie vedie BSK **register žiadateľov o poskytnutie dotácie** z rozpočtu BSK.

**POVINNÉ DOKLADY PRI PODÁVANÍ ŽIADOSTI O POSKYTNUTIE DOTÁCIE Z ROZPOČTU BSK**
**OPRÁVNENÍ ŽIADATELIA**

I. a jediné kolo/k podaniu žiadosti		Obec, mestá, mestské časti	Organizácie zriadené obcou, mestom, mestskou časťou	Občianske zdrúženie, nadácia, nezisková organizácia	Registovaná cirkev	Obchodná spoločnosť	Fyzická osoba - podnikateľ	Slobodný umelec
Doklady potrebné priložiť ku každej žiadosti	1. Doklad o pridelení DIČ	✗	✗	✗	✗	✗	✓	✓
	2. Doklad o zriadení alebo vedení účtu žiadateľa v banke alebo výpis z bankového účtu, nie starší ako 3 mesiace	✓	✓	✓	✓	✓	✓	✓
	3. Čestné prehlásenie o stave a dlhoch žiadateľa ( <i>dokument je súčasťou elektronickej žiadosti a je potrebné ho podpísať overeným elektronickým podpisom</i> )	✓	✓	✓	✓	✓	✓	✓
	<b>AK JE PREDMETOM ŽIADOSTI DOTÁCIA NA REKONŠTRUKCIU, OPRAVU ALEBO TECHNICKÉ ZHODNOTENIE NEHNUTEĽNOSTI, TAK AJ:</b>							
	4. Doklad preukazujúci vlastnícke právo k nehnuteľnosti alebo súhlas vlastníka nehnuteľnosti	✓	✓	✓	✓	✓	✓	✓
	5. súhlasné stanovisko príslušného pamiatkového úradu ( <i>ak je predmetom dotácie pamiatkovo chránený objekt</i> )	✓	✓	✓	✓	✓	✓	✓
	<b>AK JE PREDMETOM ŽIADOSTI DOTÁCIA NA PODPORU SCHÉMY NA PODPORU OCHRANY ŽIVOTNÉHO PROSTREDIA A ROZVOJA VIDIEKA</b>							
	9. Projektová dokumentácia ( <i>pri projektoch, ktoré sú investičnými projektami, a pri ktorých sa vyžaduje územné alebo stavebné povolenie ODPORÚČAME PRILOŽIŤ</i> )	✓	✓	✓	✓	✓	✓	✓
	10. Katastrálna mapa zobrazujúca dotknuté pozemky	✓	✓	✓	✓	✓	✓	✓
	11. Fotodokumentácia obsahujúca aktuálny stav riešeného priestoru (minimálne 4 fotky)	✓	✓	✓	✓	✓	✓	✓
	12. Vizualizácia, príp. situačný náčrt riešeného priestoru po ukončení všetkých aktivít projektu (minimálne vyznačenie situácie v mapových podkladoch v prípade jednoduchších projektoch bez projektovej dokumentácie)	✓	✓	✓	✓	✓	✓	✓
	13. Doklad o vydaní stavebného povolenia, resp. ohlásenia drobnej stavby; v prípade, že realizácia vybraných aktivít nevyžaduje vydanie stavebného povolenia ani ohlásenie drobnej stavby, priloží žiadateľ čestné vyhlásenie, že aktivity projektu nevyžadujú spomínané doklady spolu s citáciou zo stavebného zákona, ktorá bude popisovať dôvod, prečo nebolo potrebné získať stavebné povolenie, resp. ohlásenie drobnej stavby,	✓	✓	✓	✓	✓	✓	✓
	14. Minimálne jednu cenovú ponuku na každú položku rozpočtu projektu	✓	✓	✓	✓	✓	✓	✓
	15. Iné špecifické doklady potrebné k posúdeniu žiadosti (súhlasné stanoviská príslušných úradov, napr. SVP š.p., ŠOP SR a pod.), ak si to vyžaduje vyššia právna norma.	14 ✓	✓	✓	✓	✓	✓	✓

LEGENDA	✓ <i>priložiť</i>	✗ <i>nie je potrebné priložiť</i>
---------	-------------------	-----------------------------------

\* § 5 zákona č. 91/2016 Z.z. o trestnej zodpovednosti právnických osôb a o zmene a doplnení niektorých zákonov

Vylúčenie trestnej zodpovednosti niektorých právnických osôb

(1) Podľa tohto zákona nie sú trestne zodpovedné

a) Slovenská republika a jej orgány,

b) iné štáty a ich orgány,

c) medzinárodné organizácie zriadené na základe medzinárodného práva verejného a ich orgány,

d) obce a vyššie územné celky,

e) právnické osoby, ktoré sú v čase spáchania trestného činu zriadené zákonom,

f) iné právnické osoby, ktorých majetkové pomery ako dlžníka nemožno usporiadať podľa osobitného predpisu upravujúceho konkurzné konanie.<sup>1)</sup>

(2) Majetková účasť právnických osôb uvedených v odseku 1 na právnickej osobe nevylučuje trestnú zodpovednosť takejto právnickej osoby podľa tohto zákona.

### Odporúčanie

V prípade projektu s väčším rozsahom **odporúčame** priložiť k žiadosti aj **projektovú dokumentáciu**. Tá by mala byť spracovaná buď v stupni Dokumentácie pre stavebné povolenie vrátane agregovaného rozpočtu, alebo rozpočtu na základe výkazu výmer, prípadne v nižšom stupni, ale musí byť predložená spolu s agregovaným rozpočtom, technickou správou a situačným výkresom.

Ak je žiadateľ už evidovaný v registri žiadateľov, doklady v bodoch 1 - 3 predkladá iba v prípade zmien údajov v týchto dokladoch (t. j. v prípade zmien v stanovách, resp. v štatúte organizácie, v obchodnom registri, taktiež v prípade akýchkoľvek zmien týkajúcich sa právnej subjektivity či živnostenského oprávnenia žiadateľa, zmeny štatutárneho zástupcu organizácie). Inak prikladá k žiadosti len čestné prehlásenie, že ku dňu podania žiadosti sa nezmenili náležitosti a údaje z príloh evidovaných v registri žiadateľov, t. j. z príloh v bodoch 1 - 3.

Prílohy uvedené v bodoch 4 - 9 prikladá žiadateľ vždy, t. j. ku každej žiadosti.

Žiadateľ, ktorého žiadosť nespĺňa predpísané náležitosti, bude vyzvaný na jej doplnenie, pričom na doplnenie žiadosti bude mať **5 pracovných dní odo dňa vyzvania k doplneniu**. Vyzvanie na doplnenie bude zaslané na e-mailovú adresu kontaktnej osoby zodpovednej za projekt, ktorú žiadateľ uviedol v žiadosti. Lehota je splnená v prípade, ak v posledný deň lehoty podľa prechádzajúcej vety, sú potrebné doklady doručené na e-mail uvedený vo vyzvaní k doplneniu, ak nie je uvedený iný spôsob doručenia.

Materiály zaslané na Úrad BSK v rámci žiadosti o poskytnutie dotácie a jej príloh sa žiadateľom nevracajú.

## 7.2 Dôvody vyradenia žiadostí

- ✓ žiadosť bola podaná po termíne stanovenom výzvou,
- ✓ žiadosť nebola zaregistrovaná a podaná v elektronickom systéme podľa pravidiel uvedených v tejto výzve,
- ✓ v žiadosti chýbali informácie nevyhnutné pre jej posúdenie,
- ✓ žiadateľ v rozpočte uvedenom v žiadosti nedeklaruje ani povinné minimálne spolufinancovanie v zmysle príslušnej výzvy,
- ✓ žiadosť nebola doplnená o povinné prílohy ani po termíne stanovenom vo vyzvaní na doplnenie,
- ✓ žiadosť zásadne nezodpovedá oblastiam podpory a cieľom uvedeným vo výzve,
- ✓ Úrad BSK si vyhradzuje právo v prípade skrytej duplicity (rovnaké projekty, resp. projekty s rovnakým cieľom, podané pod menom rôznych subjektov) túto preskúmať a v odôvodnených prípadoch projekty vyradiť.

## 7.3 Konzultácie

- ✓ pred podaním žiadosti je **povinné projektovú myšlienku odkonzultovať** so zástupcom Inštitútu regionálnej politiky Bratislavského kraja po dohode telefonicky alebo osobne. Termín konzultácie si môžete dohodnúť s Martinou Gruyovou, MA. Kontakt:
- ✓ [martina.gruyova@region-bsk.sk](mailto:martina.gruyova@region-bsk.sk)
- ✓ + 421 248 264 396

## 8 PROCES POSUDZOVANIA ŽIADOSTÍ

Doručené žiadosti o poskytnutie dotácie budú formálne posudzované v zmysle VZN č. 5/2020 v znení VZN č. .../2021 zo dňa 5.11.2021 o poskytovaní dotácií z rozpočtu BSK a v súlade s ustanoveniami príslušnej výzvy.

Žiadosti o poskytnutie dotácie podané v rámci BRDS posudzuje príslušná **hodnotiaca komisia**.

Mechanizmus posudzovania žiadostí v rámci BRDS:

- a) Odborná hodnotiaca komisia posudzuje žiadosti na základe príslušnou výzvou vopred stanovených kritérií hodnotenia. Každú žiadosť hodnotia nezávisle od seba dvaja členovia odbornej hodnotiacej komisie. Žiadostiam je pridelený počet bodov aj so zdôvodnením.
- b) Odborná hodnotiaca komisia zostavuje odporúčanie na pridelenie dotácie na základe počtu pridelených bodov. Odporúčaná výška dotácie je stanovená pre žiadosti, ktoré v priemere bodových hodnotení oboch hodnotiteľov získali 65% a viac maximálneho bodového zisku. Návrh odbornej hodnotiacej komisie predložený dotačnej komisii má odporúčací charakter a obsahuje zoznam všetkých posudzovaných žiadostí.
- c) Odborná hodnotiaca komisia zostavuje tzv. projekty na rezervnom liste. Do listu môžu byť pridelené iba tie žiadosti, ktoré v priemere bodových hodnotení oboch hodnotiteľov získali 65% a viac maximálneho bodového zisku avšak z dôvodu nedostatočnej alokácie na výzvu sa nachádzajú pod čiarou projektov odporúčaných na pridelenie dotácie. Návrh odbornej hodnotiacej komisie predložený dotačnej komisii má odporúčací charakter a obsahuje zoznam všetkých posudzovaných žiadostí.
- d) Dotačná komisia posúdi návrh odbornej hodnotiacej komisie. Na základe zdôvodnenia môže dotačná komisia zmeniť výšku dotácie navrhovanej odbornou hodnotiacou komisiou.



- e) Dotačná komisia predkladá zastupiteľstvu podľa jednotlivých výziev v schéme BRDS návrh na poskytnutie dotácií s odporúčaním na ich schválenie. Zastupiteľstvo následne prerokuje návrh na poskytnutie dotácií.

## 9 KRITÉRIÁ HODNOTENIA ŽIADOSTÍ

1. Základným kritériom je splnenie **formálnych náležitostí** v zmysle VZN č. 5/2020 v znení VZN č. .../2021 zo dňa 5.11.2021 a znenia výzvy.
2. Žiadosti spĺňajúce formálne náležitosti budú **hodnotené odbornou hodnotiacou komisiou**. Pre hodnotenie žiadostí je určujúci priradený celkový počet bodov pridelený od odbornej hodnotiacej komisie. Každú žiadosť hodnotia nezávisle od seba dvaja členovia hodnotiacej komisie podľa nasledujúcich kritérií:

Pre hodnotenie žiadostí o dotáciu, ktoré spĺňajú formálne náležitosti, je určujúci priradený celkový počet bodov pridelený od dvoch členov odbornej hodnotiacej komisie (čím viac bodov, tým lepšie hodnotenie) podľa nasledujúcich kritérií (celkový počet bodov 50).

### **Pre oblasť podpory 1. Životné prostredie a verejná infraštruktúra sú stanovené nasledujúce kritériá:**

- a. dopad projektu na obyvateľstvo (0 – 10 bodov), 1 bod: projekt má dopad na určitú časť obyvateľstva obce (časť obce, ulica a pod.); 5 bodov: projekt má dopad na obyvateľov väčšiny obce; 10 bodov: projekt má dopad na obyvateľov viacerých obcí, prípadne mikroregiónov
- b. počet realizovaných aktivít zameraných na adaptáciu na nepriaznivé dôsledky zmeny klímy (3 - 10 bodov), 3 body: 2 aktivity; 7 bodov: 3 aktivity; 10 bodov: 4 a viac aktivít
- c. finančná stránka projektu – primeranosť, hospodárnosť, reálnosť rozpočtu (0 – 15 bodov)
- d. miera spolufinancovania projektu zo strany žiadateľa (0 – 5 bodov), 1 bod: 25 % spolufinancovanie; 3 body: viac ako 25 % až 50 % spolufinancovanie; 5 bodov: viac ako 50 % spolufinancovanie
- e. prínos projektu pre zvýšenie miery adaptácie na nepriaznivé dôsledky zmeny klímy v rámci územia Bratislavského kraja, ktoré sú v súlade s vybranými strategickými dokumentami BSK (0 – 10 bodov)<sup>1</sup>.

### **Pre oblasť podpory 2. Turizmus sú stanovené nasledujúce kritériá:**

- a. súlad projektu s Programom hospodárskeho rozvoja a sociálneho rozvoja Bratislavského samosprávneho kraja na roky 2021 -2027 (0 – 5 bodov)
- b. prínos projektu k rozvoju jednej alebo viacerých tematických ciest - Cesta Železnej opony, Cesta sv. Cyrila a Metoda, Cesta šľachtických rodov, Vinohradnícka cesta Malých Karpát, alebo rozvoju oblastí Geoparku Malé Karpaty, vodných tokov (rieky Dunaj, Malý Dunaj, Morava) a plôch. (0 – 10 bodov)
- c. spojitosť projektu s okolitými turistickými atrakciami a bodmi záujmu, prínos k zvýšeniu ich kvality a atraktívnosti (0 – 10 bodov)
- d. počet realizovaných aktivít zameraných na rozvoj cykloturistickej infraštruktúry a infraštruktúry vodného turizmu (3 - 10 bodov) – 3 body – 1 aktivita; 7 bodov – 2 aktivity; 10 bodov – 3 a viac aktivít
- e. finančná stránka projektu – primeranosť, hospodárnosť, reálnosť rozpočtu (0 – 10 bodov)

---

<sup>1</sup>Dostupné online: <http://www.region-bsk.sk/koncepcne-materialy.aspx>

- f. miera spolufinancovania projektu zo strany žiadateľa (0 – 5 bodov) – 1 bod – 25 % spolufinancovanie; 3 body – viac ako 25 % až 50 % spolufinancovanie; 5 bodov – viac ako 50 % spolufinancovanie

**Pre oblasť podpory 3. Environmentálna výchova, vzdelávanie a osвета sú stanovené nasledujúce kritériá:**

- a. počet realizovaných opatrení a aktivít zameraných na spoznávanie alebo prezentáciu prvkov alebo zložiek životného prostredia, ochrany prírody, biodiverzity alebo prírodného dedičstva na území BSK (0 – 10 bodov), 0 bodov: žiadne opatrenia; 3 body: – 1 – 3 opatrenia; 7 bodov: 4 – 5 opatrení; 10 bodov: 6 a viac opatrení
- b. synergie s inými aktivitami v oblasti poskytovania environmentálnej výchovy (0-10 bodov)
- c. finančná stránka projektu – primeranosť, hospodárnosť, reálnosť rozpočtu (0 – 15 bodov)
- d. miera spolufinancovania projektu zo strany žiadateľa (0 – 5 bodov), 1 bod – 25 % spolufinancovanie; 3 body: viac ako 25 % až 50 % spolufinancovanie; 5 bodov: – viac ako 50 % spolufinancovanie
- e. prínos projektu pre zvýšenie atraktívnosti, jedinečnosti, inovatívnosti poskytovania environmentálnej výchovy, prípadne súlad s vybranými strategickými dokumentami BSK (0 – 10 bodov)

#### 10 PROJEKTY NA REZERVNOM LISTE

Na základe § 6 bodu 6. VZN č. 5/2020 v znení VZN č. .../2021 zo dňa 5.11.2021 o poskytovaní dotácií môže Zastupiteľstvo BSK v prípade, ak v rámci niektorej výzvy nebudú z rôznych dôvodov (nepodpísanie zmluvy žiadateľom, nezrealizovanie projektu, vrátenie časti dotácie a pod.) vyčerpané všetky finančné prostriedky, presunúť nevyčerpané finančné prostriedky na projekty v rámci tejto dotačnej schémy schválené Zastupiteľstvom ako „projekty na rezervnom liste“. Ak takýchto projektov niet alebo budú všetky uspokojené, môžu byť nevyčerpané finančné prostriedky presunuté pomerne na ostatné dotačné schémy v rámci BRDS na uspokojenie „projektov na rezervnom liste“ v ostatných dotačných schémach v rámci BRDS.

#### 11 ZMLUVNÉ PODMIENKY

- ✓ BSK uzatvorí so žiadateľom, ktorému sa poskytuje dotácia písomnú Zmluvu o poskytnutí dotácie, ktorej náležitosti sú zadefinované vo VZN č. 5/2020 v znení VZN č. .../2021 zo dňa 5.11.2021 o poskytovaní dotácií z rozpočtu BSK.
- ✓ Zmena účelu projektu, na ktorý sa dotácia poskytuje nie je možná.
- ✓ Realizácia projektov musí na základe tejto výzvy prebehnúť v kalendárnom roku 2022.

#### 12 POSKYTNUTIE DOTÁCIE AKO MINIMÁLNA POMOC (DE MINIMIS)

V prípade, že bude žiadosť úspešného žiadateľa posúdená zo strany Úradu BSK ako poskytnutie minimálnej

pomoci (de minimis), bude žiadateľ o tejto skutočnosti informovaný a bude vyzvaný na povinné doplnenie

všetkých informácií súvisiacich s prijatím akejkoľvek inej pomoci de minimis prijatej na základe nariadení alebo na základe iných predpisov Európskej únie o pomoci de minimis počas predchádzajúcich dvoch fiškálnych rokov a počas prebiehajúceho fiškálneho roku, a to aj od iných poskytovateľov pomoci alebo v rámci iných schém pomoci de minimis.

- a) Takýto žiadateľ je zároveň povinný predložiť BSK vyhlásenie o tom, že: sa voči nemu nenárokuje vrátenie pomoci na základe predchádzajúceho rozhodnutia Európskej komisie, ktorým bola poskytnutá pomoc označená za neoprávnenú a nezlučiteľnú s vnútorným trhom,
- b) nepatrí do skupiny podnikov, ktoré sú považované za jediný podnik podľa článkov 2 odsekov 2 nariadenia komisie č. 1407/2013; Ak príjemca patrí do skupiny podnikov, predloží údaje o pomoci prijatej v sledovanom období za všetkých členov skupiny podnikov, ktoré s ním tvoria jediný podnik.

V prípade fúzií alebo akvizícií sa pri zisťovaní toho, či prípadná nová pomoc de minimis pre tento nový alebo nadobúdajúci podnik presahuje príslušný strop, zohľadní každá pomoc de minimis poskytnutá predtým ktorémukoľvek zo spájajúcich sa podnikov. Pomoc de minimis zákonne poskytnutá pred fúziou alebo akvizíciou zostáva zákonnou.

V prípade rozdelenia jedného podniku na dva či viac samostatných podnikov sa pomoc de minimis poskytnutá pred rozdelením priradí tomu podniku, ktorý z nej profitoval, čo je v zásade ten podnik, ktorý preberá činnosti, na ktoré sa pomoc de minimis využila. Ak takéto priradenie nie je možné, pomoc de minimis sa priradí úmerne na základe účtovnej hodnoty vlastného kapitálu nových podnikov v deň nadobudnutia účinnosti rozdelenia podniku.

### 13 ZÚČTOVANIE POSKYTNUTEJ DOTÁCIE

Príjemca dotácie je povinný **zúčtovať dotáciu** podľa podmienok uvedených v zmluve **do 60 dní od termínu** realizácie projektu a k zúčtovaniu dotácie priložiť:

- a) správu o uskutočnení výstupov projektu a splnení účelu dotácie podľa vzoru správy zverejneného na web stránke BSK v časti „DOTÁCIE BSK“,
- b) čestné vyhlásenie príjemcu, že mu na účel podľa tejto zmluvy a/alebo projekt nebola poskytnutá dotácia v plnej výške zo štátneho rozpočtu alebo z iných verejných zdrojov,
- c) čestné vyhlásenie príjemcu, že výstupy projektu boli spolufinancované v zmysle podmienok príslušnej výzvy, pričom spolufinancovanie sa počíta z celkového rozpočtu projektu priloženého k žiadosti o poskytnutie dotácie; súčasťou čestného vyhlásenia bude celková rekapitulácia výdavkov na výstupy projektu, vyčíslenie výšky čerpanej sumy z poskytnutej dotácie a vyčíslenie výšky celkovej sumy spolufinancovania spolu s uvedením sumy spolufinancovania podľa jednotlivých položiek rozpočtu projektu priloženého k žiadosti o poskytnutie dotácie,
- d) fotokópie účtovných dokladov o čerpaní finančných prostriedkov z poskytnutej dotácie s náležitosťami podľa príslušných osobitných predpisov (napr. faktúry, príjmové a výdavkové pokladničné bloky, výpisy z bankového účtu),
- e) dokumentáciu o propagácii BSK.

### 14 SPÔSOB PROPAGÁCIE

Úspešný žiadateľ, v závislosti od charakteru projektu, zrealizuje propagáciu finančnej podpory BSK informovaním verejnosti, a to nasledujúcim spôsobom:

1. na sociálnych sieťach, web stránke žiadateľa a vo všetkých printových materiáloch pojednávajúcich o podporenom projekte v súlade s dizajn manuálom,
2. uvedením BSK ako partnera projektu vo všetkých mediálnych výstupoch, v prípade TV a Rádio spotov s použitím vety: „Tento projekt finančne podporil Bratislavský samosprávny kraj“ na konci spotu,
3. v prípade podujatí súvisiacich s projektom v ich úvode a v závere,

4. umiestnením loga BSK na finančne podporovanom predmete alebo nosiči <https://bratislavskykraj.sk/logo-bratislavskeho-samospravneho-kraja/>
5. verbálnou propagáciou na udalostiach týkajúcich sa podporovaného projektu,
6. umiestnením propagačných materiálov počas sprievodného podujatia na viditeľnom mieste (Tieto materiály budú zapožičané a prevzaté na Úrade BSK. Prevzatie je možné si dohodnúť na adrese [propagacia@region-bsk.sk](mailto:propagacia@region-bsk.sk)).

V prípade projektov zameraných na rekonštrukciu alebo stavbu žiadateľovi okrem bodov č. 1. – 6. navyše zabezpečí bod č.7:

7. trvalým umiestnením informačnej tabule na viditeľnom mieste realizácie projektu, a to od podpisu zmluvy o poskytnutí dotácie (tabuľu, vyrobenú z hliníka vo formáte A3, A2 alebo A1 zabezpečuje BSK. Žiadateľ si vhodný formát vyzdvihne na úrade BSK.).

## 15 ZVEREJŇOVANIE A PRÍSTUP K INFORMÁCIÁM

Úrad BSK zverejňuje na webovom sídle BSK zoznam schválených žiadostí o poskytnutie dotácie podľa dotačných schém obsahujúci najmä označenie príjemcu, účel dotácie, sumu žiadanej a sumu poskytnutej dotácie, hodnotenie odborných hodnotiacich komisií v rámci BRDS priebežne, najneskôr však do konca kalendárneho roka, na ktorý bola dotácia poskytnutá.

## 16 SÚVISIACE DOKUMENTY A UŽITOČNÉ LINKY

- ✓ všeobecne záväzné nariadenie BSK č. 5/2020 v znení VZN č. .../2021 zo dňa 5. 11. 2021 o poskytovaní dotácií z rozpočtu BSK
- ✓ webová stránka BSK v časti Dotácie - <https://bratislavskykraj.sk/urad-bsk/dotacie/>
- ✓ webová stránka k BRDS - <https://brds.sk/>
- ✓ formulár žiadosti - <https://portal.egov.region-bsk.sk/sluzby/e-form/ks-241112>
- ✓ čestné prehlásenie o stave a dlhoch žiadateľa
- ✓ katalóg adaptačných opatrení miest a obcí BSK na nepriaznivé dôsledky zmeny klímy - <http://www.region-bsk.sk/koncepcne-materialy.aspx>
- ✓ Program hospodárskeho rozvoja a sociálneho rozvoja - <https://bratislavskykraj.sk/urad-bsk/program-hospodarskeho-rozvoja-a-socialneho-rozvoja-bsk/>

## 17 KONZULTÁCIE

- a) Bližšie informácie o výzve, ako aj konzultácie k predkladaniu žiadostí o poskytnutie dotácie poskytuje pracovníčka Inštitútu regionálnej politiky Bratislavského kraja: Martina Gruyová, MA ([martina.gruyova@region-bsk.sk](mailto:martina.gruyova@region-bsk.sk), 02/482 64 396)
- b) Otázky týkajúce sa procesu podávania žiadostí, dotačného portálu a formálnych náležitostí žiadostí adresujte na [dotacie@region-bsk.sk](mailto:dotacie@region-bsk.sk) (Oddelenie dotácií Úradu BSK)

Príloha č. 1

## Čestné vyhlásenie

Dolupodpísaný žiadateľ

.....  
*názov / obchodné meno / meno, priezvisko, titul*

so sídlom

.....  
požadujúci dotáciu na projekt

.....  
*názov projektu*

**čestne vyhlasujem, že:**

1. žiadateľ má ku dňu podania žiadosti vyrovnané všetky záväzky voči štátu:
  - a. Inšpektorát práce
  - b. Sociálna poisťovňa
  - c. všetky zdravotné poisťovne - Všeobecná ZP, Union ZP, Dôvera ZP;
2. žiadateľ ku dňu podania žiadosti nemá daňové nedoplatky;
3. žiadateľ ku dňu podania žiadosti nie je v konkurze, nie je voči nemu vedené konkurzné konanie, nie je v reštrukturalizácii a nebol proti nemu zamietnutý návrh na vyhlásenie konkurzu pre nedostatok majetku;
4. proti žiadateľovi nie je ku dňu podania žiadosti vedené exekučné konanie;
5. žiadateľ nemá uložený trest zákazu prijímať dotácie alebo subvencie, alebo trest zákazu prijímať pomoc a podporu poskytovanú z fondov Európskej únie (*týka sa len trestne zodpovedných právnických osôb*).
6. Žiadateľ nemá ku dňu podania žiadosti záznam v registri trestov, okrem žiadateľa, ktorým je obec, mesto a mestská časť

Všetky údaje uvedené v žiadosti a v jej prílohách sú pravdivé, úplné a správne.

Žiadateľ čestne prehlasuje, že si je vedomý toho, že v prípade, ak mu bola a/alebo bude na ten istý projekt a/alebo účel projektu poskytnutá dotácia v plnej výške zo štátneho rozpočtu alebo iných verejných zdrojov, je povinný dotáciu poskytnutú Bratislavským samosprávnym krajom vrátiť.

.....  
*Dátum a miesto*

.....  
*Podpis žiadateľa / štatutárneho zástupcu  
žiadateľa*

Ak je žiadateľ už evidovaný v registri žiadateľov o poskytnutie dotácie z rozpočtu BSK (na základe registrácie v elektronickom portáli a predloženia prvej žiadosti o poskytnutie dotácie za účinnosti VZN BSK č. 5/2018 o poskytovaní dotácií z rozpočtu BSK, t.j. po 12.10.2018), súčasne čestne prehlasuje, že ku dňu podania žiadosti sa nezmenili náležitosti a údaje z príloh podľa § 7 ods. 5 písm. a), b) a c) VZN BSK č. 5/2020 v znení VZN č. .../2021 zo dňa 5.11. 2021 evidovaných v registri žiadateľov (doklad o zriadení alebo založení žiadateľa, doklad preukazujúci oprávnenie konať v mene žiadateľa, výpis z príslušného registra).<sup>2</sup>

.....  
*Dátum a miesto*

.....  
*Podpis žiadateľa / štatutárneho zástupcu  
žadateľa*

---

<sup>2</sup> Svojím podpisom potvrdzuje len ten žiadateľ, ktorého sa týka čestné prehlásenie v tomto odseku

## Špecifikácia vybraných oprávnených aktivít v oblasti podpory 1 a 3

Presný popis všetkých spomínaných adaptačných opatrení ako aj mnohé ďalšie opatrenia je možné nájsť

v „Katalógu adaptačných opatrení miest a obcí Bratislavského samosprávneho kraja na nepriaznivé dôsledky zmeny klímy“, ktorý je dostupný na webovej adrese: <http://www.region-bsk.sk/koncepcne-materialy.aspx>.

### Výsadba a/alebo revitalizácia (odborné ošetrovanie a obnova) skupiny stromov a stromoradií

- **Výsadba stromov** prednostne odolnými, nenáročnými druhmi a tradičnými odrodami miestnej poivenencie (najmä panónskeho, prípadne submediteránneho a mediteránneho pôvodu; nie invazívnymi alebo exotickými druhmi rastlín a drevín).
- Za **revitalizáciu** možno považovať: výchovný rez, zdravotný rez, bezpečnostný rez a pod.
- Pri výsadbe stromov je nevyhnutné zabezpečiť **vodopriepustný povrch v okolí kmeňa stromu**, ak je možné aj s využitím spádovania povrchu (resp. použitím rigolov) na zvádzanie zrážkovej vody ku kmeňu a koreňom stromu.

### Osadenie vodopriepustných ochranných prvkov na ochranu pôdy v okolí kmeňa stromu pred udupaním a prílišným zhutnením

- Premena nepriepustných (asfaltových/betónových a pod.) chodníkov v kontakte s verejnou zeleňou na priepustné s využitím mlatového povrchu, priepustného asfaltu/betónu a pod.

### Vodopriepustné povrchy:

- **Priepustný asfalt:** je vhodný ako náhrada bežného asfaltu prakticky pri všetkých aplikáciách, pri ktorých sa používa bežný asfalt. Pozostáva z tradičného bitúmenového asfaltu, z ktorého sa však odtránil jemné súčasti, vďaka čomu vie voda prejsť cez vzniknuté otvory.
- **Priepustný betón:** získava sa znížením množstva jemných častí v zmesi, aby sa takto vytvorili póry pre priesak vody. V podmienkach Slovenska by sa nemal priepustný betón pokladať priamo na pôdne podlažie, ale na podlažie z kamenného lôžka frakcie 35 cm.
- **Polovegetačné tvárnice:** pozostávajú zo vzájomne spojených prvkov obsahujúcich prázdne otvory pre rast trávy. Sú vhodné na parkoviská, dopravne zaťaženie, prístupové požiarne cesty. Polovegetačné tvárnice môžu byť vyrobené z betónu alebo z plastov. Kamenné alebo pieskové podlažie pod dielcami slúži pre účely drenáže.
- **Mlatový povrch:** zmes ílu, piesku a slamených pliev. Môže byť vybudovaný alternatívne na základe nasledovnej skladby: na rastlý terén sa umiestni separačná geotextília, na ňu sa navrství 200 mm vrstva drteného kameniva frakcie 0 - 63mm a na ňu 100 mm mlatovej vrstvy, ílovitého piesku, ktorý bude zavalcovaný. Alternatívne, namiesto ílovitého piesku je možné použiť na hornú vrstvu šotolinu vrstvu zmesi najmenej dvoch frakcií prírodného alebo umelého kameniva rozprezstreného a zhutneného alebo v skladbe šotolina, hlinopiesčitá zmes a štrk (frakcie 16/32).

- **Špeciálne priepustné povrchy:** napr. plne priepustné spevnené plochy, cesty, komunikácie, parkoviská zo zmesi živice a kremičitého piesku (živickou viazané systémy).

#### Pochôdzne fontány (s funkciou ochladzovania verejného priestoru)

- Fontány bez bariéry pre chodcov a bez stálej vodnej plochy – trisky sú umiestnené priamo v dlažbe, čím sa zabezpečí zamočenie dlažby, ktoré pôsobí na ochladenie miestnej mikroklimy.

#### Zasakovacie / odvodňovacie rigoly, drenážny systém, poldre, vsakovacie prielahy a vsakovacie ryhy, nádrže, šachty, bloky

- **Zasakovacie rigoly:** drobné hydrotechnické opatrenie, ktoré má za cieľ previezť časť odtoku z povrchového na podpovrchový.
- **Odvodňovacie rigoly:** drobné hydrotechnické opatrenie, ktoré má za cieľ usmerniť či zrýchliť a v konečnej fáze odviezť povodňový odtok z predmetného úseku.
- **Drenáž:** slúži na odvádzanie zrážkovej vody (napr. do vodozádržných zariadení, do miest s priepustným povrchom).
- **Polder:** vybudovaný retenčný priestor, v ktorom sa kontroluje úroveň vodnej hladiny a ktorý slúži na dočasné zadržanie povodňových prietokov v retenčných priestoroch za účelom zamedzenia záplav a škôd z nich plynúcich – sú to jednoúčelové nádrže, ktorých pôvodná funkcia je vytvoriť stály pohotovostný retenčný priestor.
- **Vsakovacia nádrž:** objekt s výraznou retenčnou funkciou spolu so vsakovaním cez zatrávnenú humusovú vrstvu. Hĺbka vody sa pohybuje v rozmedzí od 0,3m až 2m. Sklon svahov nádrže by nemal byť väčší ako 1:4 (s ohľadom na bezpečnosť pohybu osôb a živočíchov). Vzhľadom ku stabilite zatrávnenej humusovej vrstve nesmie byť sklon svahov nádrže väčší ako 1:2.
- **Vsakovacia šachta:** slúžia k bodovému vsakovaniu a navrhujú sa len na základe posúdenia vhodnosti vsakovania z hľadiska ochrany podzemných vôd. Pred vsakovaciu šachtu sa doporučuje predradiť prvok pre predčistenie zrážkových vôd.
- **Vsakovacie bloky:** v prípade obmedzených priestorových možností (osobitne v mestskom prostredí) sa využívajú vsakovacie plastové bloky.
- **Vsakovacie prielahy:** plytké povrchové vsakovacie zariadenia so zatrávnenou humusovou vrstvou, ktoré sa používajú v prípade, že nie je k dispozícii dostatočne veľká, resp. dostatočne priepustná plocha potrebná k plošnému vsakovaniu.
- **Vsakovacie ryhy:** vyhlbené líniové vsakovacie zariadenie vyplnené priepustným štrkovým materiálom o zrnitosti 16/32mm, s retenciou a vsakovaním do priepustnejších pôdných a horninových vrstiev. Prívod vody je zaistený po povrchu alebo pod povrchom. Povrchový prívod vody sa doporučuje realizovať cez zatrávnený pás, čím sa zvyšuje čistenie zrážkovej vody pritekajúcej do vsakovacieho zariadenia.

#### Umelé mokrade:

- **Umelé mokrade** sú umelo vytvoreným komplexom  
zvodneného, alebo plytko zaplaveného zemného  
lôžka, vegetácie, živočíchov a vody, ktorý napodobňuje prirodzené mokrade pre využitie  
človekom, buď pre čistenie odpadových vôd alebo  
ochranu územia a jeho obyvateľov pred záplavami.  
Umelá mokraď je vegetačná koreňová čistiareň, v  
ktorej voda preteká horizontálne, alebo vertikálne



poréznym substrátom pod povrchom tohto substrátu. Ide teda o mokraď bez voľnej hladiny.

#### Vegetačná (zelená) strecha

- Účinný prostriedok v rámci udržateľného manažmentu so zrážkovými vodami a zároveň má chladiaci efekt. Rozdeľujeme na intenzívnu a extenzívnu vegetačnú strechu.

#### Vegetačná stena (fasáda)

- Možno rozdeliť na 3 hlavné skupiny: vertikálna zeleň 1. vedená po predsadenej konštrukcii; 2. popínava priamo po fasáde; 3. tvorená nie len samotnou zeleňou, ale v rámci vegetačnej steny je zabudovaný špeciálny substrát a závlaha.

#### Budovanie dažďových záhrad

- Depresné miesto (priehlbina) na pozemku na zachytávanie dažďovej vody zo spevnených nepriepustných plôch (strechy, chodníky, parkoviská, cesty), v rámci ktorého je vysadený kvetový záhon
- Dažďová záhrada nie je jazierko

#### Biokoridory

- Má za cieľ prepájať ekosystémy – lineárny úsek krajiny, ktorý umožňuje migráciu organizmov medzi jednotlivými biocentrami. Biokoridory sú prevažne prírodné plochy – medze, aleje, súvislé pásy krovín.

#### Budovanie prírodných záhrad v areáloch škôl

- exteriérové učebne pre žiakov slúžiace na podporu poskytovania environmentálnej výchovy (prostredníctvom pozorovania a hry), ktoré zároveň podporujú biodiverzitu v sídelnom prostredí. Prírodné záhrady obsahujú kombináciu prvkov ako napríklad ako napríklad: záhony (kvetové, zeleninové, drobné plody), bylinková záhrada, kríkové bludisko, výsadba stromov a kríkov, odpočinkové zóny pod stromami, hmyzí hotel, vtáčie búdky, úkryt pre ježkov / jašterice, dotykový chodník, kompostér, dendrofón, kresliace tabule, kladiny, vodozádržné opatrenia, prírode blízke hracie prvky a pod.
- Príklady prírodných záhrad na školách možno nájsť na webe: <https://zahradaktorauci.sk/>

## Obrazová príloha

Výsadba stromoradia pri komunikácii



Zuzana Hudeková

Lúčny charakter výsadby zelene



Foto:

Foto: dobrenoviny.sk

Mlatový povrch



Foto: Zuzana Hudeková

Dažďová záhrada



Foto: Zuzana Hudeková

Príklad vnútroblokovej zelene



Foto: Zuzana Hudeková

Polovegetačné tvárnice



Foto: Zuzana Hudeková



Vsakovacie prielahy



Foto: Zuzana Hudeková

Vsakovacie bloky



Foto: Milan Poliak

Vypádovanie zrážkovej vody



Foto: Zuzana Hudeková

Zberné jazierka zrážkovej vody



Foto: Zuzana Hudeková



### Vegetačný (zelená) strecha



Foto: Zuzana Hudeková

### Vegetačná stena



Foto: Zuzana Hudeková

### Prírodné záhrady v školských areáloch



Foto: <http://www.prirodnizahrady.cz/realizace/skolni-zahrady-a-hrist>

Príloha č. 3

### Zoznam poskytovateľov EVVO BSK

Názov subjektu/ web/FB/blog	Právna subjektivita/ prevádzkovateľ	Popis činnosti	Sídlo
<b>Abeland</b> www.abeland.sk	Súkromná rodinná farma	Poskytuje program pre školy a počas jarých a jesenných mesiacov je jeden deň v týždni otvorený aj pre verejnosť (sobota). Návštevníkom približuje spôsob života našich predkov, ponúka jazdu na koni, starostlivosť a kŕmenie domácich zvierat, tradičné ľudové remeslá, spoznávanie prírody atď.	Lozorno
<b>ArTUR</b> www.ozartur.sk	Občianske združenie	Celoslovenské občianske združenie s vlastným vzdelávacím centrom - Ekocentrum ArTUR, kde poskytuje ďalšie vzdelávanie pre dospelých a odbornú prípravu v oblasti udržateľnej architektúry, staviteľstva a bývania ako aj obnovy tradičných domov a širších environmentálnych tém. Akreditované kurzy robí v oblasti využitia prírodných materiálov v stavebníctve. Cieľom skupinou vzdelávania sú najmä dospelí na slovenskej, regionálnej aj lokálnej úrovni. Združenie robí nepravidelné podujatia pre deti a žiakov, no v budúcnosti sa chystá túto činnosť rozšíriť. V Ekocentre organizuje aj otvorené akcie pre verejnosť najmä rodiny s deťmi.	Hrubý Šúr
<b>Biofarma Príroda</b> www.biofarma.sk	Orava - stav spol.s r.o.	Farma so salašom, kolibou a areálom s ihriskami a ohradami so zvieratami v katastri obce Stupava. Materské a základné školy ju využívajú pre potreby školského výletu, verejnosť zariadenie využíva najmä počas voľných dní. V rámci exkurzie sa záujemcovia oboznámia so životom na hospodárskom dvore a výrobou produktov (syr a chlieb) a pod. Zariadenie neposkytuje ekovýchovné programy s iným zameraním.	Stupava



<b>Botanická záhrada</b> <a href="https://uniba.sk/o-univerzite/fakulta-a-dalsie-sucasti/botanicka-zahrada-uk/">https://uniba.sk/o-univerzite/fakulta-a-dalsie-sucasti/botanicka-zahrada-uk/</a>	Vedecko-pedagogické pracovisko Univerzity Komenského v BA	Poslaním je udržiavať a rozširovať zbierky živých rastlín, pomáhať vo výchovno-vzdelávacej činnosti odborným školám i pracoviskám a poskytovať odborné informácie širokej verejnosti (napr. vo forme odborných sprevádzaných exkurzií).	Bratislava – MČ Karlova Ves
---	--	---	--------------------------------

<b>Bratislavské regionálne ochranárske združenie (BROZ)</b> <a href="http://www.broz.sk">www.broz.sk</a>	Občianske združenie	Organizácia aktívna v ochrane prírody, organizuje nepravidelné exkurzie a vzdelávacie aktivity pre rôzne cieľové skupiny, najmä v oblasti ochrany vôd a lužných lesov. Ponúka vzdelávacie programy na ekofarme na Veľkolélskom ostrove (obec Veľký Lél, okres Komárno).	Bratislava – MČ Karlova Ves
<b>DAPHNE – Inštitút aplikovanej ekológie</b> <a href="http://www.daphne.sk">www.daphne.sk</a>	Občianske združenie	Má celoslovenskú pôsobnosť vo vzdelávaní učiteľov a príprave metodických materiálov. Vzdelávacie programy pre školy ponúka nepretržite od roku 1999 v Bratislavskom, Trenčianskom a Trnavskom kraji a od roku 2010 aj v Nitrianskom a Banskobystrickom kraji. V období rokov 1999 – 2005 Daphne prevádzkovalo Ekocentrum v priestoroch DK Devín, avšak v roku 2006 bolo Ekocentrum zatvorené z dôvodu neustále sa zvyšujúceho nájmu a chýbajúcej podpory zo strany miestnej samosprávy. Od roku 2006 prebieha realizácia ekovýchovných programov na školách a v exteriéri.	Bratislava – MČ Podunajské Biskupice
<b>Horáreň Horský park</b> <a href="http://www.horaren.sk">www.horaren.sk</a>	Nadácia Horský park	Ponúka priestor pre organizovanie aktivít pre deti a osláv. Taktiež je tu možnosť organizovať rôzne podujatia aj pre dospelých ako napríklad výstavy, semináre, prednášky, teambuilding až pre 40-50 ľudí. V horárni sa prevádzkuje lesná škola, funguje tu lesné kino, Mama-centrum a iné.	Bratislava – Staré Mesto
<b>Envirosvet</b> <a href="http://www.envirosvet.sk">www.envirosvet.sk</a>	Občianske združenie	V súčasnosti realizuje pravidelný ekokružok na ZŠ Veternicova a poskytuje environmentálne vzdelávacie programy pre školy. Nemajú vlastné priestory ekocentra.	Bratislava – Karlova Ves

<b>Green Foundation</b> greenfoundation.eu	Nadácia	V rámci Slovenska koordinuje „Roots and shoots“ (Korienky a výhonky), medzinárodný program zameraný na zapájanie detí a komunit do praktických aktivít na ochranu prírody pod záštitou Jane Goodalovej.	Bratislava – Staré Mesto
<b>IUVENTA - Slovenský inštitút mládeže</b> www.iuventa.sk	Príspevková organi-zácia MŠVVaŠ SR	Predmetom jej činnosti je práca s mládežou mimo školy a rodiny a mládežnícka politika na Slovensku aj mimo neho (medzinárodná spolupráca). Poskytuje (nielen) mládežníckym pracovníkom a lídrom vzdelávacie, metodické a informačné aktivity zamerané najmä na podporu a rozvoj výskumu v oblasti mládeže. Kurzy a školenia ponúka aj pre zástupcov samospráv, zodpovedných za mládežnícku problematiku a pre všetkých, ktorí majú špecifické potreby.	Bratislava –Karlova Ves
<b>Jablonka</b>	Občianske zdrúženie	Na súkromnom pozemku v obci Kuchyňa vybudovalo Ekodomček, ktorý v súčasnosti slúži najmä ako komunitné centrum, kde sa organizujú stretnutia a dobrovoľnícke akcie na ochranu prírody. OZ spolupracovalo na zakladaní lesných škôlok v Stupave a Lamači, pričom na prevádzke lesnej škôlky v Lamači sa naďalej podieľa. Venuje sa predaju odrôd starých ovocných stromov a krov, ekovýchove a tradičným remeslám.	Kuchyňa
<b>Klub stráže prírody</b>	Občianske zdrúženie	Zdrúžuje členov stráže prírody najmä na území Bratislavského kraja. Poslaním organizácie je praktická ochrana prírodných hodnôt regiónu, skvalitnenie výkonu strážnej služby v oblasti západného Slovenska, práca s verejnosťou a environmentálna výchova.	Bratislava – Staré Mesto
<b>Mestské lesy v Bratislave</b> www.ba-lesy.sk	Príspevková organizácia Hl. mesta Bratislava	Starajú sa o priestor bratislavského lesoparku a budujú vzdelávaciu infraštruktúru najmä v oblasti Partizánskej lúky a okolia na Železnej studničke. Priamo v budove MLB, v zasadacej miestnosti, realizujú vzdelávacie programy pre školy. Programy prebiehajú aj v exteriéri.	Bratislava – Nové Mesto

		Pravi-delne organizujú Lesnícke dni - osvetovú akciu pre širokú verejnosť.	
<b>Modrá sova</b> www.modrasova.sk	Občianske združenie	Poslaním je napĺňanie potrieb lokálnych komunít, ochrana a tvorba životného prostredia, rozvoj informovanosti, občianskej spolupatričnosti a spolupráce. Realizuje denné edukačné programy so zameraním na ekovýchovu pre deti v rámci Lesného klubu Jadierko, vo vzdelávacom centre Makovice ponúka odborné poradenstvo, vzdelávanie, kurzy aj workshopy a iné. K dlhodobým cieľom patrí iniciovanie vzniku prírodného areálu v Stupave slúžiaceho nielen miestnej komunite a celému mikroregiónu Záhorie.	Stupava
<b>Pod Gaštankou</b> www.podgastankou.sk	Súkromná rodinná farma	Rodinná farma, ktorá ponúka programy pre rodiny s deťmi, jazdu na koni, v areáli nájdete aj bylinkovú záhradu, mini ZOO s domácimi zvieratami. Súčasťou farmy sú náučné stanovišťa zamerané na poznávanie života domácich zvierat.	Modra
<b>Ochrana dravcov na Slovensku (RPS)</b> www.dravce.sk	Občianske združenie	Aktívna v ochrane prírody, organizuje nepravidelné exkurzie a vzdelávacie aktivity pre rôznocieleové skupiny v oblasti ochrany dravcov.	Bratislava - Dúbravka
<b>SAOLA</b> saolask.blogspot.sk	Občianske združenie	Zamerané na praktickú ochranu prírody a vzdelávanie detí. Pôsobí na základných školách v Bratislave, na Záhorí a v oblasti Malých Karpát, kde realizuje interaktívne vzdelávacie programy na rôzne témy (netopiere, krkavcovité vtáky a pod.), ako aj praktické aktivity (napr. monitoring netopierov, výroba búdok, atď.)	Bratislava



<b>Slovenská agentúra životného prostredia(SAŽP)</b> <a href="http://www.sazp.sk">www.sazp.sk</a>	Príspevková organizácia MŽP SR	Úlohou je zvyšovanie environmentálneho povedomia. Zabezpečuje praktickú, metodickú, publikačnú, projektovú a koncepčnú činnosť. Cieľovou skupinou sú školy (materské, základné, stredné), koordinátori a odborní pracovníci environmentálnej výchovy, zamestnanci štátnej správy a široká verejnosť. Realizuje celoslovenské súťaže a programy pre školy, pobytové a jednodňové programy v SEV Dropie, prednášky, workshopy, školenia a konferencie.	Banská Bystrica
<b>Sloboda zvierat</b> <a href="http://www.slobodazvierat.sk">www.slobodazvierat.sk</a>	Občianske združenie	Celoslovenská nezisková organizácia pre ochranu zvierat, ktorá pracuje formou kampaní, zmeny legislatívy, výchovy, osvetu a priamou záchranou zvierat v útulkoch pre zvieratá. Jej výchovno-vzdelávacie centrum ponúka programy, prednášky aj besedy pre MŠ, ZŠ i SŠ. V rámci BSK lektorujú aj priamo na školách.	Bratislava -Dúbravka
<b>SOS/BirdLife Sloven-sko – Slovenská ornitologická spoločnosť</b> <a href="http://www.vtaky.sk">www.vtaky.sk</a>	Občianske združenie	Mimovládna organizácia aktívna v ochrane prírody, organizuje nepravidelné exkurzie a vzdelávacie aktivity pre rôzne cieľové skupiny v oblasti ochrany vtákov.	Bratislava- Ružinov
<b>Strom života</b> <a href="http://www.stromzivota.sk">www.stromzivota.sk</a>	Občianske združenie	Ponúka programy environmentálnej výchovy, ktoré sú založené na systémových (holistických) základoch v environmentálnych témach, v oblasti ochrany kultúrneho a prírodného dedičstva. Podporuje rozvoj tvorivosti, komunikčných a prezentačných zručností ako aj projektové riadenie detí a mládeže.	Bratislava – Staré Mesto
<b>SZOPK - Slovenský zväz ochrancov prírody a krajiny</b> <a href="http://www.szopk.sk">www.szopk.sk</a>	Občianske združenie	Poslaním je pôsobiť na svojich členov, inštitúcie a verejnosť v duchu zodpovednosti za stavu vývoj životného prostredia. Aj prostredníctvom svojich členských organizácií sa venuje vzdelávacej, výchovnej (napr. Miniopiterus - jarná migrácia žiab so školami) a propagačnej práci, informačnej, odbornej a poradenskej činnosti, kampaniam, organizovaním	Prievidza

		programov a podujatí, realizácii opatrení na ochranu prírody a životného prostredia a pod.	
<b>Štátna ochrana prírody SR</b> (ŠOP SR) <a href="http://www.sopsr.sk">www.sopsr.sk</a>	Príspevková organizácia MŽP SR	Vykonáva odbornú činnosť na úseku ochrany prírody a krajiny, vrátane správy jaskýň a na úseku ochrany druhov voľne žijúcich živočíchov a voľne rastúcich rastlín reguláciou obchodu s nimi. Z troch správ CHKO, ktoré pôsobia v BSK, robí EV sporadicky iba Správa CHKO Malé Karpaty a CHKO Dunajské luhy (časť bývalého RCOPK Bratislava, a to najmä prostredníctvom strážcov prírody). Nemajú v tejto oblasti samostatne vyčlenených pracovníkov ani ponuku programov. EVVO je každoročne v Pláne hlavných úloh ŠOP (PHÚ).	Banská Bystrica
<b>Múzeum včelárstva/ Včelárska paseka</b> <a href="http://www.vcelarskapaseka.sk">www.vcelarskapaseka.sk</a>	Spoločnosť s ručením obmedzeným - zariadenie Slovenského zväzu včelárov	Jedno z najznámejších včelárskych kultúrno-osvetových centier slovenských včelárov. Zariadenie bolo otvorené už v roku 1932 ako včelárske učilište. V súčasnosti organizuje osvetové a vzdelávacie aktivity venované včelám. Múzeum zhromažďuje materiál a dokumenty o vývoji včelárstva a jeho využívaní v rozličných oblastiach života človeka.	Kráľová pri Senci
<b>ZOO Bratislava</b> <a href="http://www.zoobratislava.sk">www.zoobratislava.sk</a>	Príspevková organizácia Hl. mesta Bratislava	Jednou z jej hlavných činností je aj vzdelávanie verejnosti s cieľom nenásilnou formou vytvárať a upevňovať v ľuďoch zodpovednosť voči prírode. Robí tak prostredníctvom besied o zvieratách, náučných panelov a menoviek zvierat, podujatí (napr. Tematické sprevádzania pre ZŠ a SŠ) a programov ekologickej výučby pre školy (ZŠ, SŠ), ako aj vedením prírodovedného krúžku.	Bratislava – Karlova Ves
<b>Živica</b> <a href="http://www.zivica.sk">www.zivica.sk</a>	Občianske združenie	Organizácia, ktorá inšpiruje k zmene. Venuje sa vzdelávaniu (zážitkové programy pre školy, celoslovenské	Bratislava - Staré Mesto

		<p>programy ako Zelená škola, Záhrada, ktorá učí, Komenského inštitút, Sokratov inštitút a iné), ekoporadenstvu (mestské včely, eko-mapa, komunitné záhrady) a inšpiruje deti, učiteľov, firmy aj verejnosť k hľadaniu vlastnej cesty k životu v súlade s prírodou aj sebou samým.</p>	
--	--	--	--

## **Koncept tematických ciest a oblastí ako jedného z nástrojov rozvoja turizmu na území BSK**

### **Tematické cesty**

Tematické cesty, reagujúce na zmeny spotrebiteľského správania a čoraz väčší dopyt po špecificky zameraných produktoch, patria k aktuálnym trendom cestovného ruchu vo svete.

Tematické turistické trasy typicky spájajú pamiatky a atrakcie, ktoré sú navzájom prepojené jednotiacou ústrednou témou. Na hlavné pamiatky trasy je zároveň naviazaná celá rada ďalších lokálnych zaujímavostí a služieb cestovného ruchu, prinášajúcich návštevníkom daného regiónu pridanú hodnotu v podobe komplexnejšieho zážitku. Vzájomná previazanosť jednotlivých bodov záujmu na tematickej trase, ich dobrá dopravná dostupnosť či už verejnou alebo individuálnou dopravou (s výnimkou objektov nachádzajúcich sa v prírode, ku ktorým samotný výstup či túra predstavuje súčasť atraktivity takýchto objektov) a kvalita služieb cestovného ruchu spojených s jednotlivými pamiatkami sú z pohľadu návštevníka kľúčovými.

Pre rozvoj tematických ciest je však dôležitá nielen starostlivosť o samotné pamiatky na trase, ale mimoriadne významnú úlohu zohráva aj budovanie verejnej a súvisiacej doplnkovej infraštruktúry, jednoduchá a celoročná prístupnosť jednotlivých objektov a informovanosť návštevníkov o dostupných turistických atrakciách v ich okolí. Samotná trasa pritom nemusí byť nutne lineárna, s presne stanoveným začiatkom a koncom, no jednotlivé lokality by mali na seba logicky nadväzovať, byť jednotne označené a zároveň ponúkať obsahovo rôznorodé spracovanie ústrednej témy.

V ideálnom prípade by tematickú trasu mala tvoriť kombinácia nehnuteľných a hnuteľných zaujímavostí, pričom v rámci jednej cesty sa prezentuje aj celkovo lokalita, nielen konkrétne objekty. Tematické cesty sú tak príležitosťou aj pre lepšiu propagáciu miestnych tradícií, kulinárskych špecialít, lokálnych remesiel, či podujatí a slávností, ktoré sa konajú v blízkosti jednotlivých pamiatok.

### **Cesta šľachtických rodov**

Dejiny Slovenska, ako aj dejiny Bratislavského kraja, sú neodmysliteľne spojené s históriou významných aristokratických rodov. Okrem honosných stavieb, ktoré za sebou tieto rody zanechali a ktoré sú dnes jednými z najdôležitejších turistických atrakcií, bola výsledkom ich pôsobenia aj celková kultivácia územia, keďže hospodársky rozvoj krajiny bol v minulosti úzko prepojený s ekonomickým pôsobením šľachty.

Jednoznačne najvýznamnejším rodom pre bratislavský región boli Pálfiovci, od 16. storočia jeden z najmocnejších rodov v Uhorsku vôbec. Nie je preto náhodou, že Pálfiovský erb je obsiahnutý aj v logu Bratislavského kraja. V rámci kraja sa dodnes nachádza množstvo objektov spojených s týmto rodom, pričom tieto pamiatky sú viac-menej rovnomerne rozmiestnené po celom jeho území. Zväčša ide o bývalé sídla jednotlivých vetiev a línií rodu, no okrem hradov, zámkov a kaštieľov môžu záujemcov k návšteve prilákať aj kláštory či kostoly budované alebo spolufinancované členmi rodu, niekoľko ich rodových hrobiek roztrúsených po celom kraji alebo množstvo artefaktov zachovaných v expozíciách múzeí a galérií.

Práve takéto atrakcie musia byť základom tematickej Cesty šľachtických rodov, pričom je nevyhnutné ich rozvíjať koordinovane a s cieľom ponúknuť návštevníkom kraja všestranný produkt, presahujúci svojim rozsahom a komplexnosťou jednotlivé zastávky na ceste. Jej rozmanitosť dokážu ešte rozšíriť pamiatky po Esterháziovcoch, ďalšom aristokratickom rode, ktorý svojim historickým odkazom do tejto kultúrnej turistickej trasy nepochybne patrí. Aj s ich menom je v Bratislavskom kraji zviazaných viacero lokalít, pričom pri Esterháziovcoch je mimoriadne zaujímavé aj prepojenie na Rakúsko a Maďarsko, ktoré môže pri dobrej propagácii a kvalitne nastavených službách byť jedným z dôležitých lákadiel pre návštevníkov z týchto krajín.

Možnosťami rozvoja tematickej cesty naviazanej na tieto dva šľachtické rody sa podrobne zaoberá **Koncepcia rozvoja tematických ciest na území BSK a TTSK** ([https://domcentrope.sk/wp-content/uploads/2019/11/Koncepcia\\_KTC-P-E-fin.pdf](https://domcentrope.sk/wp-content/uploads/2019/11/Koncepcia_KTC-P-E-fin.pdf)), v rámci ktorej boli zadefinované konkrétne miesta, kľúčové pre jej fungovanie. V širšom meradle ale môžeme v rámci kultúrnej Cesty šľachtických rodov návštevníkom prezentovať aj objekty a lokality spojené s pozostatkami činnosti ďalších aristokratických rodov, pôsobiach v minulosti v regióne. Dôležité je tieto pamiatky koncepcie aj informačne prepojiť, aby si turista počas spoznávania jedného miesta vedel ľahko nájsť odkazy na ďalšie lokality viažuce sa k ústrednej téme a zároveň dostal dostatočný impulz k ich návšteve.

## Cesta sv. Cyrila a Metoda

Cyrilo-metodská tematická cesta na území Bratislavského kraja vychádza z projektu budovania Európskej kultúrnej cesty sv. Cyrila a Metoda, ktorá sa tiahne z moravského Velehradu v Českej republike až do Solúnu v Grécku. Navrhnutá je tak, aby spájala pútnické miesta, sakrálne pamiatky a významné kultúrne body a zároveň prinášala informácie o kultúrnom a duchovnom dedičstve raného stredoveku. Je určená každému, kto chce poodhaliť význam cyrilo-metodského odkazu pre slovenskú a európsku kultúrnu identitu a dozvedieť sa viac o kresťanských koreňoch strednej Európy.

Na území kraja bolo v spolupráci s historicko-vedeckými inštitúciami a turistickými organizáciami zadefinovaných 7 kľúčových zastávok, ktoré sú základnými opornými bodmi pre rozvoj **Cesty sv. Cyrila a Metoda** ([https://www.domcentrope.sk/map\\_CM/sk/index.html?bookmark=%C3%9Avod](https://www.domcentrope.sk/map_CM/sk/index.html?bookmark=%C3%9Avod)). Jej trasa prepája územie od Devína, kde za veľkomoravských čias existovalo dôležité slovanské hradisko, až po Doľany, ktoré sú jedným z významných pútnických miest v rámci regiónu a sú spojené s osobnosťami Juraja Fándlyho a Juraja Palkoviča. Jednotlivými základnými zastávkami sú Devín, Bratislavský hrad, Dóm sv. Martina v Bratislave, Marianku, slovanské hradisko Neštich nad Svätým Jurom, Modra so svojim okolím a Doľany.

Tematická cesta sv. Cyrila a Metoda sa však neobmedzuje iba na tieto lokality, v širšom kontexte do nej spadajú aj ďalšie turistické atrakcie a body záujmu, spojené s kultúrno-historickým odkazom cyrilo-metodskej misie. Predovšetkým ide o pamiatky sakrálneho charakteru vrátane relikvií, sôch či vzácneho vybavenia kostolov. Cesta sa ale zameriava aj na dedičstvo nehmotnej povahy, jej súčasťou tak sú aj múzeá, galérie a ich kultúrne fondy a expozície alebo lokálne podujatia istým spôsobom previazané s cyrilo-metodskou tematikou.

Vzájomné kombinovanie týchto pamiatok a ich prepájanie na lokálne služby či atrakcie typu ochutnávky vína, dobrého jedla alebo návštevy keramickej dielne by tak mali vytvárať pre návštevníka príťažlivú zmes, ktorej výsledkom je dobre fungujúci produkt. Pre jeho rozvoj môže byť zaujímavý aj

pútnický rozmer cesty, kde podobne ako pri Svätjakubskej ceste je jednou z príležitostí do budúcnosti vytváranie špecificky značených turistických chodníkov pre peších turistov. Vzhľadom na fakt, že v súčasnosti už existuje takáto diaľková pútnická trasa s konečným cieľom vo Velehrade v Českej republike, je do budúcnosti určite možnosťou aj jej prepojenie s pamiatkami v Bratislavskom kraji.

## Cesta Železnej opony

Dramatické dejiny 20. storočia, poznačené dvoma svetovými vojnami, sú dnes spolu s príbehom rozdelenej Európy veľmi atraktívnou témou pre viaceré skupiny turistov a cestovateľov.

V Bratislavskom kraji je história Železnej opony spojená najmä s pohraničnými riekami Morava a Dunaj, s existenciou bývalého hraničného pásma a s pozostatkami strážnych prvkov umiestnených v tzv. zakázanom pásme. Z pohľadu tematickej cesty však nejde iba o objekty stojace priamo na miestach kedysi nepriedušne uzavretej hranice medzi „Východom“ a „Západom“, ale aj o pamiatky a lokality nejakým spôsobom spojené s pohnutou minulosťou a totalitnými obdobiami slovenských dejín. Ich uchovávanie a sprístupňovanie je okrem iného aj dôležitou súčasťou rozvíjania historickej pamäte spoločnosti a prvkom turisticko-edukačného procesu, kde významnými cieľovými skupinami sú školy a rôzne vzdelávacie zariadenia.

Dôležitou súčasťou Cesty Železnej opony sú tak tiež betónové bunkre, ktoré Československo v 30-tych rokoch 20. storočia stavalo na obranu voči vojenskému napadnutiu zo strany Nemecka a Maďarska. Na petržalskom území už v minulosti BSK vybudoval značenú trasu, spájajúcu predovšetkým tri verejnosti dostupné vojenské bunkre, a to BS-8 Hřbitov, BS-6 Vrba a BS-4 Lány, a tiež Vojenský cintorín, ležiaci v blízkosti bunkra Hřbitov.

K téme sa okrem hmotných pamiatok viaže aj mnoho muzeálnych expozícií a vzhľadom na relatívnu časovú blízkosť aj dostatočné množstvo pamätníkov, ktorí dokážu príbehy spojené s existenciou Železnej opony prerozprávať „z prvej ruky“. Najmä pre návštevníkov zo zahraničia môžu byť zaujímavými aj ďalšie miesta a objekty späté s pozostatkami komunistického režimu, od architektúry typickej pre obdobie pred rokom 1989 až po budovy bývalých vojenských objektov. Mnohé takéto objekty sú predmetom čoraz silnejšieho „retro“ prúdu v turizme a dopytu po zážitkoch naviazaných na ich objavovanie.

Táto tematická cesta je zároveň priamo prepojená s medzinárodnou cyklistickou trasou s označením **Cesta železnej opony (EuroVelo 13)**, ktorá má celkovú dĺžku takmer desaťtisíc kilometrov (<https://en.eurovelo.com/ev13/austria-slovakia>). Začína na nórsko-ruských hraniciach, prechádza cez pobaltské krajiny či bývalé rozdelené Nemecko a končí pri obci Rezovo v Bulharsku na pobreží Čierneho mora. Na územie Slovenska vchádza táto cyklotrasa z rakúskeho Hohenau cez Moravský sv. Ján a následne sa dostáva do bratislavského regiónu. Jej zastávkami pozdĺž hraničnej rieky Morava sú v rámci kraja obce Malé Leváre, Gajary, Suchohrad, Záhorská Ves a Vysoká pri Morave, smerom k Bratislave potom trasa pokračuje cez Devínsku Novú Ves a Devín.

Už len samotná jej existencia má potenciál pritiahnúť do Bratislavského kraja značný počet turistov, ktorí určite nevynechajú príležitosť prezrieť si lokálne pamiatky spojené s minulosťou Železnej opony, ale zároveň požadujú istú kvalitu infraštruktúry a služieb, od ubytovacích až po sprievodcovské. Dôležité je tiež poskytnúť návštevníkom široké spektrum doplnkových aktivít v okolí jednotlivých

bodov záujmu, ktoré by mali ústrednú tému vhodne dopĺňať a rozširovať. Práve v týchto aspektoch je v súčasnosti najväčší priestor na zlepšenie.

## Vinohradnícka cesta Malých Karpát

Tematická cesta, vychádzajúca z bohatého kultúrno-historického pozadia vývoja vinohradníctva a vinárstva na území Bratislavského kraja je jednou z dominantných turistických oblastí Malých Karpát. Tematická vinohradnícka cesta Malých Karpát na rozdiel od produktu Malokarpatskej vínnej cesty (MVC) je strešným kultúrnym turistickým nástrojom, ktorý v sebe zahŕňa nie len produkty, ale vytvára širší rámec spoznávania vinárskeho regiónu (kam ísť, čo vidieť, čo ochutnať, čo spoznávať)

Vinohradnícka cesta Malých Karpát poskytuje priestor pre realizáciu a uspokojovanie turistického dopytu či už formou festivalov, ochutnávok, vínnych ciest alebo balíkov produktov, ktoré zahŕňajú všetky formy a tvoria tak komplexnú turistickú ponuku. Vinári a vinohradníci tejto oblasti vytvárajú spolky a združenia, ktorých cieľom je podporovať rozvoj vinohradníctva a vinárstva cez produkty ako Malokarpatská vínná cesta a iné. Prostredníctvom Malokarpatského osvetového strediska, ktoré je jedným z hlavných partnerov podujatia, pomáha BSK naplňať svoje záujmy v oblasti kultúrneho turizmu a zatriktívňuje tým región pre návštevníkov. Tie poskytujú celoročnú ponuku podujatí s cieľom ochutnávky vín a spoznania tradičných lokálnych produktov.

## Oblasti

### Geopark Malé Karpaty

Geoparky a geoturistika všeobecne sú jednými z foriem cestovného ruchu, v rámci ktorých sa prelína spôsob trávenia voľného času s rozvojom vzdelávacích a ekonomických aktivít a s ochranou daného územia. Jedným z výrazných trendov posledných rokov je rastúca spotrebiteľská požiadavka na turizmus vykonávaný v súlade s ochranou prírody, čoraz väčší dôraz sa kladie na lokálnosť, udržateľnosť a ekológiu. Na tieto trendy reaguje samotný **Geopark Malé Karpaty** (<https://geoparkmalekarpaty.sk/>) a príslušné lokality. Táto prírodná oblasť má ambíciu priniesť záujemcom nový, veľmi interaktívny spôsob spoznávania regiónu, s presahom na ekoturizmus.

Zážitková turistika v Malých Karpatoch ponúka rôzne aktivity, realizované v súlade s prírodným charakterom územia. Od spoznávania významnej paleontologickej lokality Sandberg na území Bratislavy, cez preskúmavanie historických a novodobých baní, ryžovanie zlata so skúseným sprievodcom alebo objavovanie vzácnych minerálov, až po využitie starých lomov či skalných stien na lezecké aktivity, atrakcií spojených s trávením voľného času v prírode je v rámci tejto oblasti veľké množstvo. Budovanie doplnkovej infraštruktúry v blízkosti jednotlivých atrakcií, zlepšovanie ich dostupnosti a ich koordinovaný rozvoj sú však ešte stále len v začiatkoch.

Už v súčasnosti môžu návštevníci zavítať do baníckej expozície v Pezinku, do neďalekej štôlne Ferdinand, prírodného a banského skanzenu Budúcnosť alebo do geologického múzea Barbora v obci Devín. Dôležité je okrem nich budovať aj ďalšie atrakcie spojené s témou Geoparku, prepojiť ich infraštruktúrne a sprístupniť záujemcom celoročne, pokiaľ to podmienky dovoľujú.

s Malými Karpatmi sú späté aj historické komunity huncokoárov, prisťahovalcov z nemecky hovoriacich krajín, ktorí prišli na naše územie na pozvanie bývalých zemepánov. Ich pomenovanie vzniklo skomolením nemeckého slova die Holzhacker (drevorubač) a pamiatky spojené s ich existenciou sú ďalším unikátom, ktorý tematická cesta Geopark Malé Karpaty potrebuje rozvíjať. Pre



isté lokality v rámci Geoparku platí podobné napojenie aj na minulosť habánskej komunity, pričom predovšetkým habánska keramika a vôbec interaktívne spoznávanie keramickej tvorby rovnako patria do širšie koncipovanej tematickej trasy.

## **Oblasti vodných tokov Malý Dunaj, Dunaj, Morava a vodných plôch Bratislavského kraja**

Voda je nielen hlavným zdrojom života, je aj celosvetovo jedným z najväčších turistických lákadiel, ktorého význam bude v súvislosti so zmenou klímy ešte narastať. Bratislavský samosprávny kraj je v tomto smere mimoriadne šťastným regiónom. Už len samotný fakt, že neďaleko hlavného mesta Slovenska sa nachádza najväčší podzemný rezervoár pitnej vody v strednej Európe, robí z neho európsky unikátne územie.

Región samotný je aj geograficky z veľkej časti ohraničený riekami, ktoré mu poskytujú veľa turistických príležitostí. Dunaj, Malý Dunaj a Morava vytvárajú unikátne ekosystémy, vo veľkej miere prístupné aj pre návštevníkov tohto územia. Záujemcovia o aktívny odpočinok ich môžu objavovať rôznymi spôsobmi, od splavov riek a dunajských ramien, cez pešiu turistiku po náučných chodníkoch a turistických trasách, až po cyklovýlety v ich blízkosti.

Dunaj ako najdôležitejšia európska rieka dokáže do Bratislavy na veľkých výletných lodiach pritiahnúť významné počty klientov z celého sveta, pre ktorých môže byť Bratislava bránou k ďalšiemu, hoc i len niekoľkohodinovému výletu do ostatných subregiónov kraja. Aj pre nich je ale dôležité vytvoriť dostatočne dobré podmienky. Dunaj okrem toho ponúka návštevníkom možnosti spoznávania okolia na lokálnych výletných lodiach, operujúcich či už sezónne alebo celoročne. Podobnú ponuku, hoci v menšom rozsahu, je v rámci možností vhodné rozširovať aj na rieku Morava.

Absolútne kľúčovou súčasťou oblastí vodných tokov a vodných plôch je však zážitkový turizmus, paleta najrôznejších aktivít spojených s pobytom priamo na vode alebo v blízkosti riek. Lepšie využitie turistického potenciálu vodných tokov a plôch, žiaľ ešte stále naráža na nedostatočnú kvalitu verejnej infraštruktúry a nedobudovanú doplnkovú turistickú infraštruktúru, slabo rozvinuté služby, či na obmedzenú ponuku individualizovaných zážitkov.

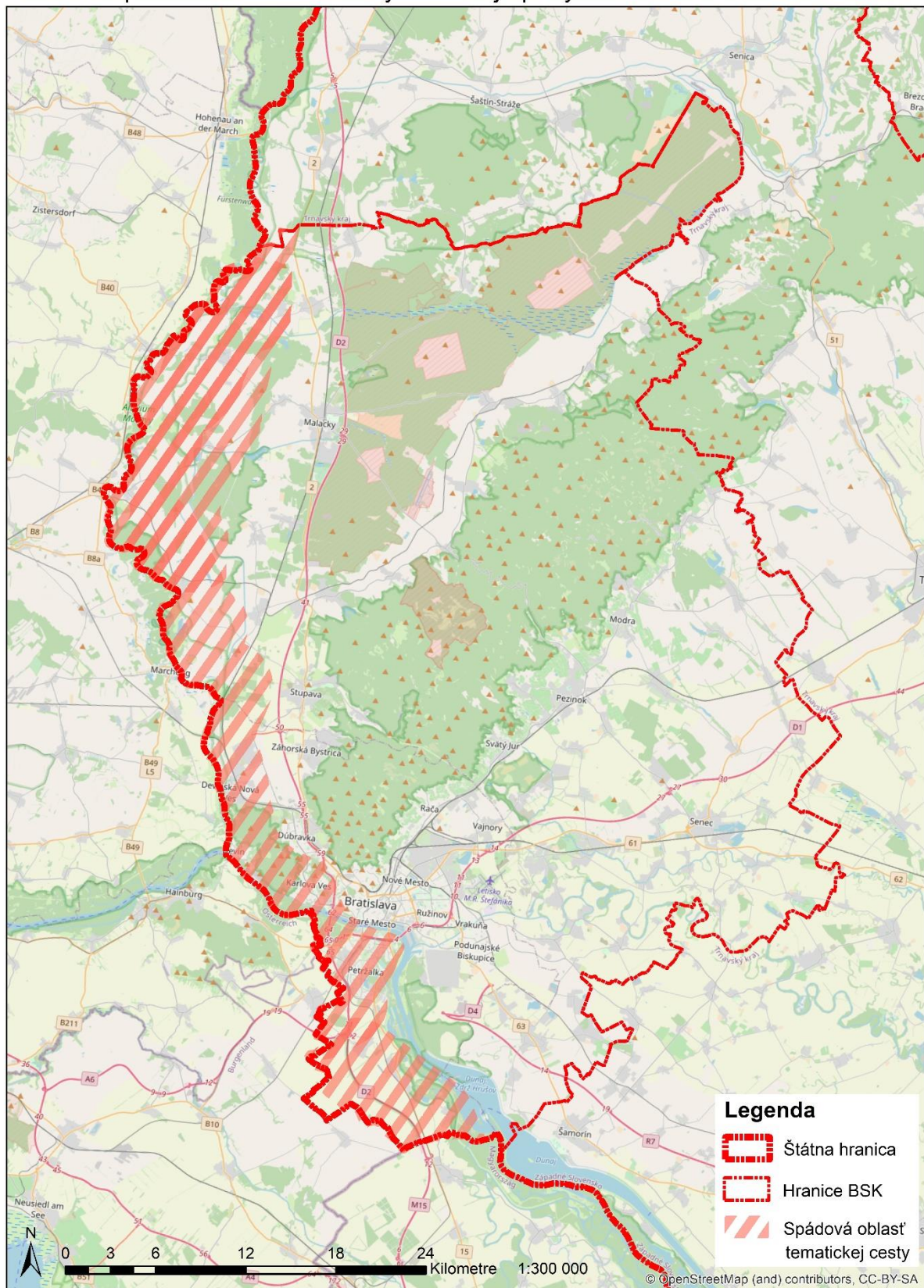
Vytváranie nového typu atrakcií pre rôzne vekové alebo sociálne skupiny, rozvoj projektov zlepšujúcich dopravnú dostupnosť a obslužnosť územia (cyklobusy, sezónne shuttle busy a podobne), prepájanie jednotlivých atrakcií ucelenými cyklookruhmi a pešími okruhmi, budovanie a modernizácia kempov, táborísk a prístavísk, dobudovanie značenia a základnej infraštruktúry pre vodákov - toto všetko sú veci podstatné pre ďalší rozvoj oblastí vodných tokov a vodných plôch.

Pre subregión Malého Dunaja už existuje komplexne spracovaná **Stratégia rozvoja a marketingová stratégia turistickej destinácie Malý Dunaj** (<https://bratislavskykraj.sk/?mdocs-file=6229>), ktorá je základným východiskovým dokumentom pre rozvoj tejto oblasti. Ostatné oblasti vodných tokov v Bratislavskom kraji zatiaľ ešte na komplexné spracovanie čakajú.

Príloha č. 5

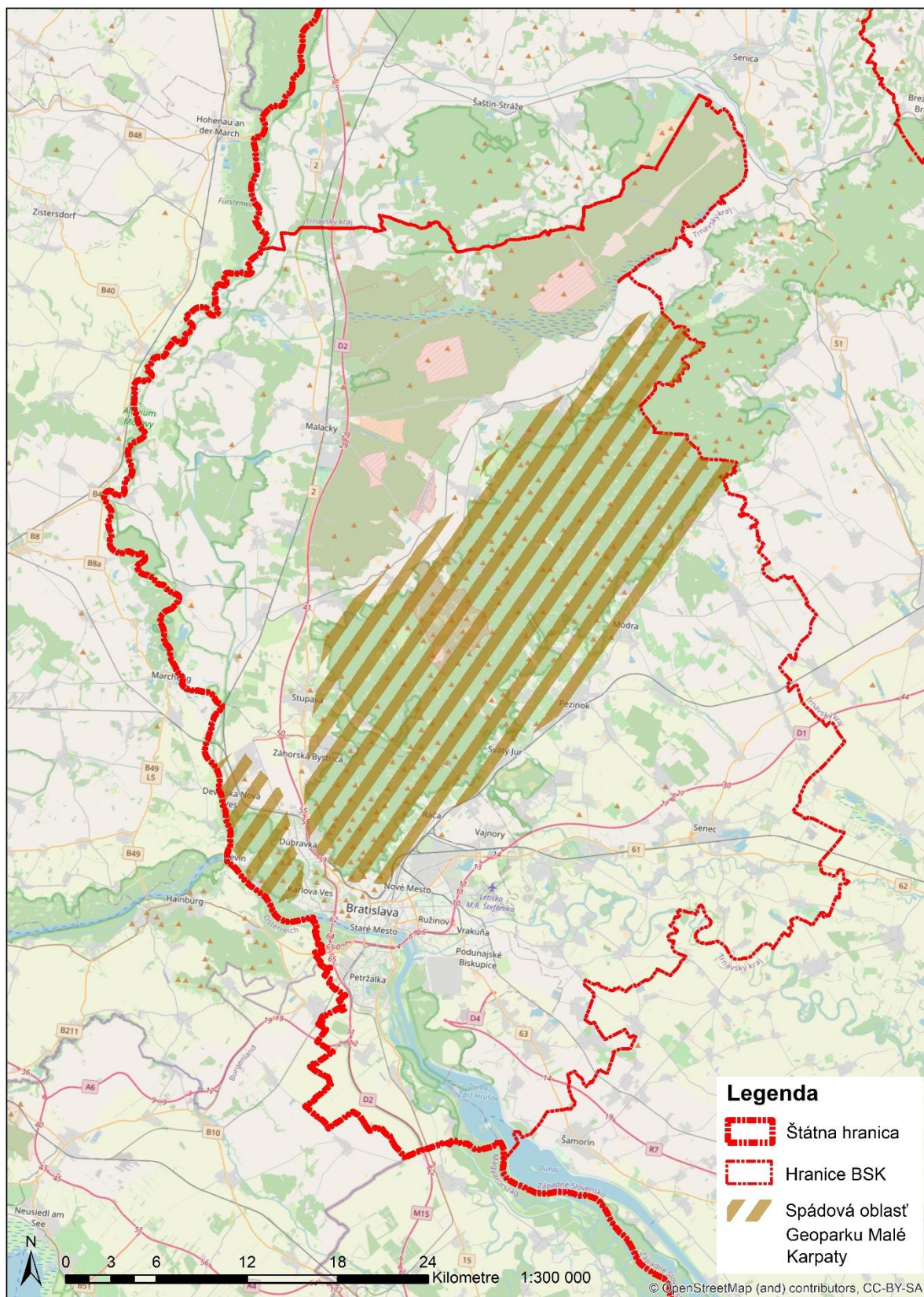
## **Schémy spádového územia tematických ciest a oblastí**

## Schéma spádového územia Cesty Železnej opony





## Schéma spádového územia pre oblasť Geopark Malé Karpaty









## Schéma spádového územia pre Vinohradnícku cestu Malých Karpát

