

Predslov



Program hospodárskeho rozvoja a sociálneho rozvoja (PHRSR) Bratislavského samosprávneho kraja je základný strategický dokument kraja, ktorý nastavuje smer a priority rozvoja regiónu. Dokument identifikoval

metropolitného regiónu a nastavil smerovanie jeho rozvoja na nasledujúce desaťročie.

Zámerom dokumentu je prispieť k zásadnej modernizácii územia Bratislavského kraja v súlade s konceptom „SMART“ regiónu a kvalitne ho pripraviť pre 21. storočie. Program poskytne zelené, udržateľné, inkluzívne a inovatívne riešenia štrukturálnych výziev. Benefitom bude aj zníženie neudržateľnej záťaže infraštruktúry kraja. Tieto zámery je možné dosiahnuť výlučne na základe dát a ich správnej interpretácie, ktorá zabezpečí plnenie dokumentom stanovených cieľov, realizáciu definovaných aktivít a následné monitorovanie a hodnotenie dosiahnutého pokroku.

Taktiež je potrebné vyzdvihnúť, že v záujme dosiahnutia globálneho cieľa PHRSR slúži nielen samosprávnemu kraju, ale aj ďalším aktérom pôsobiacim na území kraja. V tejto súvislosti predstavuje základný rámec pre tvorbu ďalších strategických dokumentov na úrovni kraja, respektíve miest a obcí na jeho území, ako aj pilier podpornej argumentácie pre získavanie finančných zdrojov na rozvoj kraja, predovšetkým z fondov EÚ.

PHRSR je návodom na riešenie štrukturálnych problémov a systémových výziev, nakoľko Bratislavský kraj dlhodobo čelí problémom územia v oblastiach ako doprava, životné prostredie, vzdelávanie, výskum a inovácie, sociálna starostlivosť, zdravotníctvo či cestovný ruch a kultúra.

Za najzásadnejšiu možno označiť situáciu v doprave. Vysoká intenzita individuálnej dopravy vytvára extrémny tlak na existujúcu dopravnú infraštruktúru z dôvodu poddimenzovaného financovania jej modernizácie a skapacitňovania. Dôsledkom toho je najvyšší podiel produkcie emisií automobilovou dopravou spomedzi slovenských regiónov. Významnou výzvou pre kraj je aj odstraňovanie environmentálnych záťaží a dobudovanie infraštruktúry odpadových vôd za účelom ochrany

zásob pitnej vody stredoeurópskeho významu na Žitnom ostrove. Výzvu pre územie predstavuje aj pozdvihnutie vedecko-technologických a výskumných inštitúcií národného významu a internacionalizácia výskumu. Región taktiež čelí aj nedostatočnej kapacite predškolských a školských zariadení, späté s najvyšším demografickým rastom na Slovensku, slabým prepojením teórie vzdelávania s praxou, ale aj nízkej dostupnosti ambulantnej starostlivosti. Identifikovali sme aj modernizačný dlh zdravotníckej infraštruktúry pre odbornú zdravotnú starostlivosť a infraštruktúry sociálnych služieb. Ako nedostatočné sa javí aj finančné ohodnotenie zamestnancov v oblastiach sociálnych služieb, školstva či zdravotníctva.

Samotné spracovanie PHRSR sa, aj napriek ťažkému obdobiu bezprecedentnej zdravotnej a ekonomickej krízy, realizovalo za spolupráce stoviek partnerov z dotknutého územia. Koordináciu zastrešoval Inštitút regionálnej politiky Bratislavského kraja, ktorý vznikol v roku 2020 na pôde BSK. V budúcnosti bude Inštitút zohrávať zásadnú úlohu pri koordinácii aktivít v nadväznosti na implementáciu PHRSR, komunikáciu a koordináciu relevantných aktérov a v neposlednom rade aj pri monitorovaní a hodnotení pokroku v plnení stanovených cieľov.

Na záver sa chcem v mene celého spracovateľského tímu poďakovať všetkým starostom, primátorom, sociálno-ekonomickým partnerom, štátnym orgánom, akademickej obci a ďalším subjektom, ktorí svojím aktívnym prístupom, pripomienkami a postrehmi prispeli k tvorbe tohto prelomového dokumentu.

Vážim si ich doterajší prínos, tešíme sa na ďalšiu spoluprácu a veríme, že spoločným úsilím dosiahneme v PHRSR stanovené ciele, vďaka ktorým sa náš kraj v skutočnosti stane najlepším miestom pre život.

Juraj Droba
predseda Bratislavského samosprávneho kraja

Zadávatel:



Zoznam expertov

Inštitútu regionálnej politiky BK:

Mgr. Barbora Lukáčová
Mgr. Martin Hakel, BA
Ing. Alžbeta Kollárová
Mgr. Peter Jesenský
Mgr. Marek Dzuriak
Ing. Marián Kupec
Mgr. Ján Stano
Ing. Stanislav Grand, MSc.
Mgr. Matúš Krnčok
Mgr. Pavol Galáš
Mgr. Milan Zálešák
Mgr. Richard Lettrich
Mgr. Martin Ďurdík
MA. Aneta Rothová
Mgr. Zuzana Hradská Lacková
Mgr. Marcela Štompfová
Mgr. Veronika Ormandíková
Ing. arch. Veronika Bruncková
Mgr. Tomáš Teleky
Martin Krížik, MA
Dominika Forgáčová, PhD.

Spracovateľ:



inštitút priestorového plánovania

Zoznam expertov

zo strany spracovateľa:

Ing. Ľubomír Macák
Mgr. Filip Polonský, PhD.
Ing. Pavol Petřík
Ing. Michal Štíffel
Mgr. Tatiana Lachová

Špeciálne poďakovanie:

Ing. arch. Júliusovi Hanusovi, PhD.

Zdroje:

Inštitút priestorového plánovania
Štatistický úrad Slovenskej republiky
TREND Analyses
CBID, a. s., Štúdiá o možnostiach rozšírenia IDS BK
do Trnavského kraja (príloha č. 1)
istockphoto.com

Obsah

Základná charakteristika územia	03
Demografia	05
Ekonomika a hospodárstvo	07

VÍZIA	10
STRATÉGIA ROZVOJA KRAJA	11
PRIORITY	11

1. Udržateľná mobilita	15
-------------------------------------	-----------

2. Kvalitné a udržateľné životné prostredie	19
--	-----------

3. Moderné školstvo, vzdelávanie a šport a kvalitná veda, výskum a inovácie	23
--	-----------

4. Udržateľný turizmus a rozmanitá kultúra	27
---	-----------

5. Kvalitná a dostupná zdravotná starostlivosť	31
---	-----------

6. Podpora sociálnej inklúzie a dostupná sociálna starostlivosť	35
--	-----------

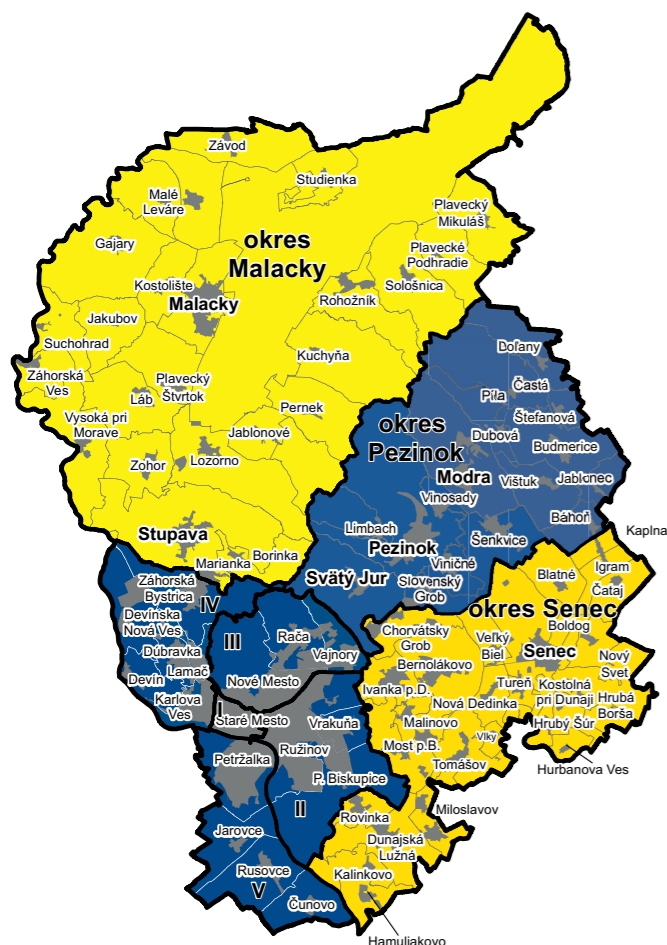
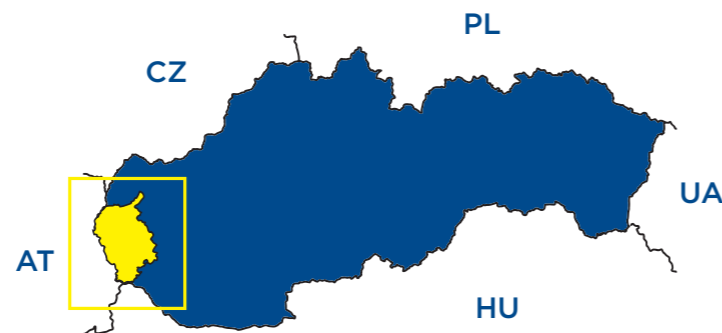
7. Moderná technická infraštruktúra a účinná bezpečnosť obyvateľov	39
---	-----------

8. Efektívne financovanie a komplexný rozvoj regiónu	43
---	-----------

Základná charakteristika územia

Identifikácia územia

Bratislavský kraj sa nachádza v juhozápadnej časti Slovenskej republiky, zaberá **územie 2 053 km²**, a svojou rozlohou je najmenším slovenským krajom (zaberá len 4,2% rozlohy SR).



Administratívne členenie

Na území BSK sa nachádza:

- **5** mestských okresov (BA I - V) a okresy Malacky, Pezinok a Senec;
- **73** obcí, resp. **89** základných územných jednotiek (úroveň LAU2);
- **17** mestských častí Bratislavy, ktorá má špecifický štatút hlavného mesta SR;
- **7** obcí so štatútom mesta (zradené zostupne podľa populačnej veľkosti): Bratislava, Pezinok, Senec, Malacky, Modra, Stupava a Svätý Jur;
- **66** obcí, ktoré majú štatút vidieckej obce.

Počet obyvateľov (k 31. 12. 2019)

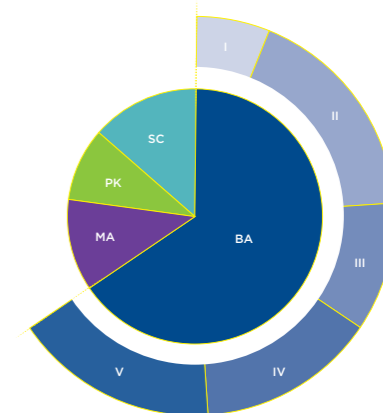


669 592 obyvateľov,
t.j. **12,3%** obyvateľov SR

Podiel obyvateľov v BA a v okresoch

Percentuálne vyjadrený podiel obyvateľov v jednotlivých okresoch kraja a v hlavnom meste Bratislava je k 31. 12. 2019 podľa Štatistického úradu SR nasledovný:

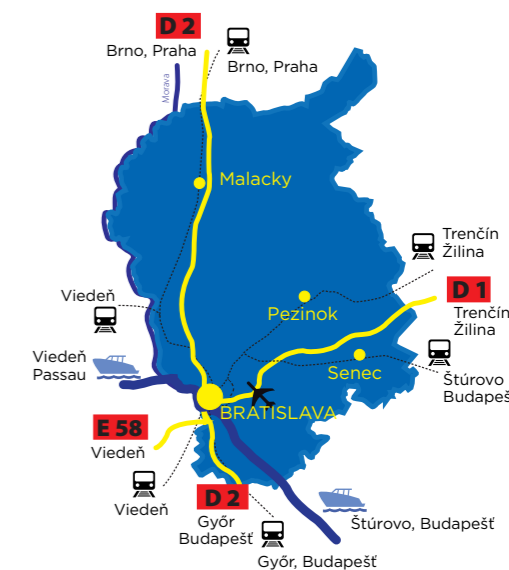
Územie	podiel [%]	v grafe
mesto Bratislava	65,37%	
okres Bratislava I	6,25%	
okres Bratislava II	17,35%	
okres Bratislava III	10,37%	
okres Bratislava IV	14,60%	
okres Bratislava V	16,77%	
okres Malacky	11,15%	
okres Pezinok	9,79%	
okres Senec	13,68%	
SPOLU	100%	



TEN-T koridory

Poloha v stredoeurópskom priestore, „funkcia“ medzinárodnej križovatky cestnej, železničnej, ale aj vodnej a leteckej dopravy, patria spolu s dosiahnutou úrovňou ekonomických ukazovateľov, k výrazným rozvojovým faktorom BSK.

- Balticko-jadranský koridor: Viedeň - Bratislava - Žilina
- Koridor Orient/Východné Stredomorie: Praha - Bratislava - Budapešť
- Koridor Rýn - Dunaj: Viedeň - Bratislava - Budapešť



Trvalý rast počtu obyvateľov

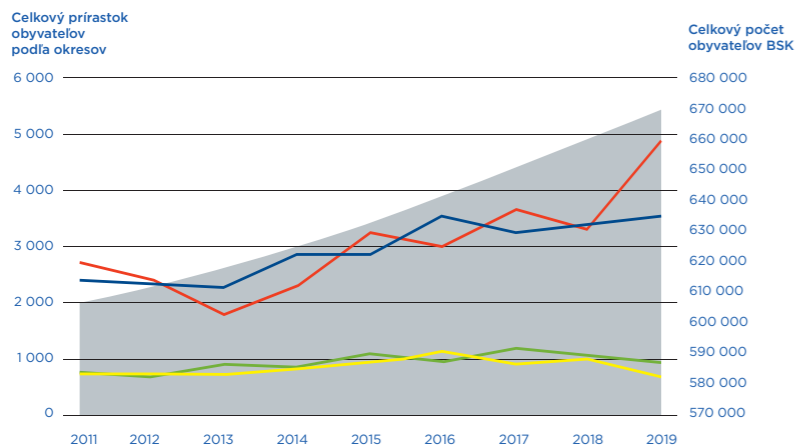
V období po SODB 2011 sledujeme **trvalý rast počtu obyvateľov BSK na hodnotu 669 592 osôb, z toho bolo takmer 48% mužov a približne 52% žien**. Na úrovni jednotlivých okresov najvyšší prírastok v období 2012 – 2019 dosiahol okres Senec a to približne 21,7 tisíc osôb.

Priemerný ročný nárast obyvateľov za ostatných 10 rokov v BSK dosahuje hodnotu **7 200 nových obyvateľov**.

BSK dlhodobo vykazuje pozitívne hodnoty prírastku obyvateľstva. Typickým je najmä prírastok obyvateľstva sťahovaním. Pokles v počte obyvateľov nezaznamenal žiadny okres.

Prírastok obyvateľov v okresoch BSK

Okres	2011	2013	2015	2017	2019
Bratislava	2 700	1 800	3 254	3 641	4 862
Senec	2 411	2 287	2 887	3 225	3 560
Pezinok	757	906	1 059	1 179	896
Malacky	738	705	921	901	676
BSK spolu	606 537	618 380	641 892	650 838	669 592



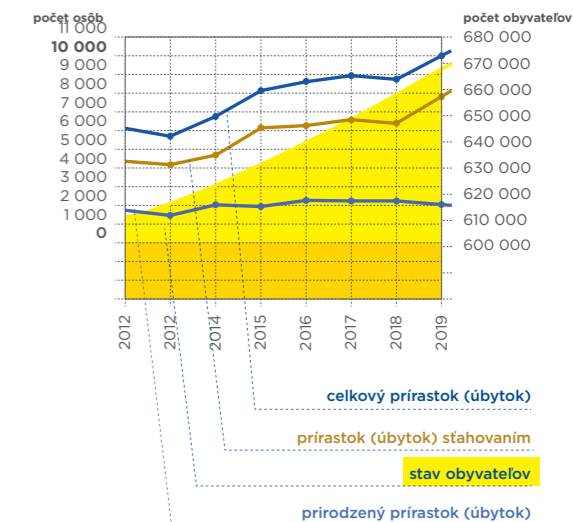
Starnutie obyvateľstva

Veková skupina obyvateľstva nad 65 rokov neustále narastá a to platí nielen v rámci územia BSK, ale aj v rámci SR. V BSK narástol počet obyvateľov v tejto vekovej skupine **od roku 2011 o 36%, čo predstavuje najvyšší nárast v rámci všetkých krajov SR. Priemerný vek obyvateľov v BSK dosahoval v roku 2019 hodnotu 40,97**. Najvyšší priemerný vek v roku 2019 dosahoval okres Bratislava I. Najnižší priemerný vek bol v okrese Senec.

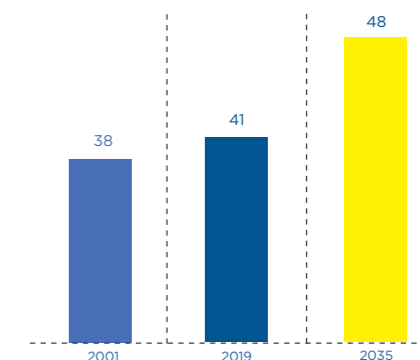
Všetky bratislavské okresy zaraďujeme do regresívneho typu populácie (s prevažujúcou staršou zložkou obyvateľstva). Podľa oficiálnej prognózy by mal byť **v roku 2035 priemerný vek obyvateľa BSK už 47,6 roka**. Tento trend starnutia obyvateľstva bude prebiehať vo všetkých okresoch BSK.

Vychádzajúc z oficiálnych prognóz demografického vývoja obyvateľstva môžeme na úrovni BSK očakávať do roku 2035 pokles podielu obyvateľstva v predproduktívnom aj produktívnom veku a výrazný nárast najstaršej zložky obyvateľstva. Oficiálna prognóza predpokladá, že počet obyvateľov BSK dosiahne v roku 2030 celkovo 679 269 osôb a v horizonte publikovanej prognózy (rok 2035) celkovo 687 072 osôb, čo v porovnaní s rokom 2019 predstavuje nárast o 17,5 tisíc obyvateľov.

Bilancia pohybu obyvateľstva v BSK v období 2012 – 2019 (podľa údajov ŠÚ SR)



Prognóza priemerného veku obyvateľa BSK do roku 2035



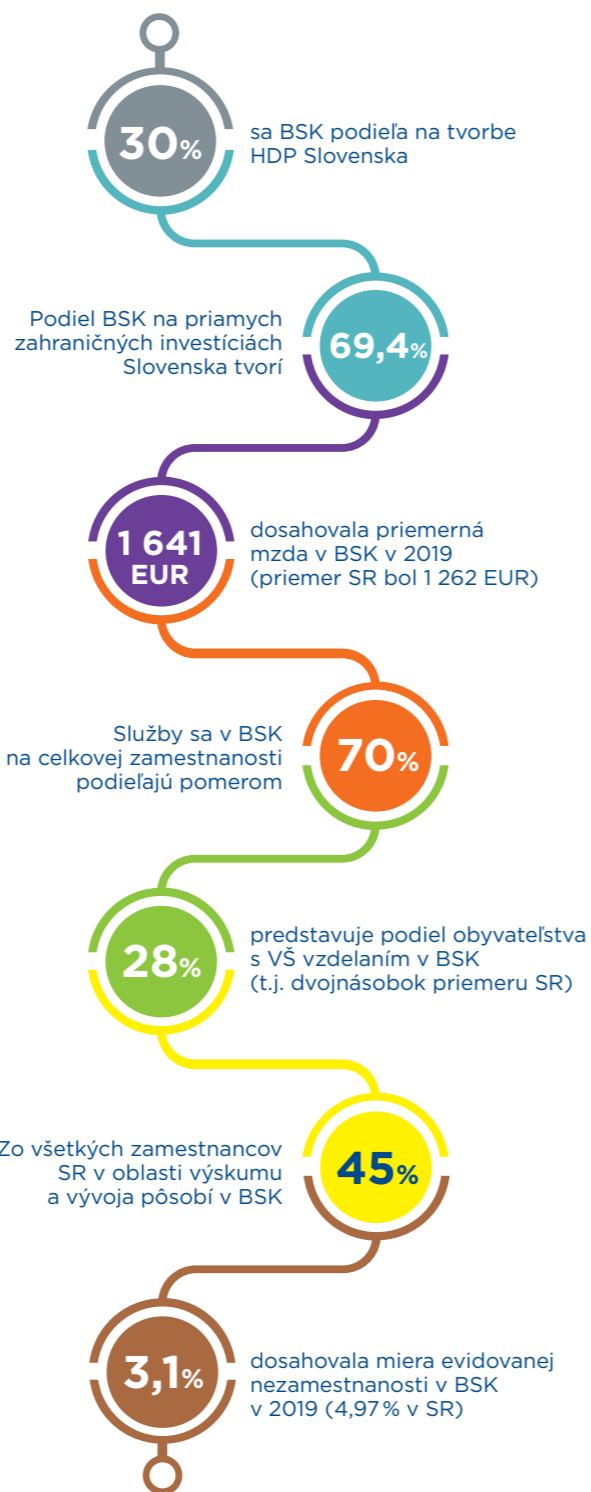
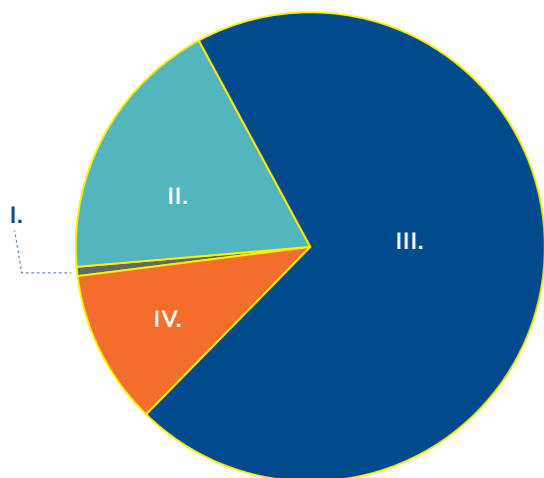
Ekonomika a hospodárstvo

Podiel jednotlivých sektorov hospodárstva na celkovej zamestnanosti

Z hľadiska evidovaného počtu zamestnancov jednoznačne **v BSK dominuje postavenie terciárneho sektora (služieb), ktorý tvorí vyše 70 %-tný podiel na celkovej zamestnanosti.**

Podiel jednotlivých sektorov hospodárstva na celkovej zamestnanosti v SR (podľa ŠÚ SR, 2019)

Sektor	podiel [%]	v grafe
Primárny	0,63 %	■
Sekundárny	18,35 %	■
Terciárny	70,47 %	■
Kvartérny	10,55 %	■



Vysoký domáci produkt

Z ekonomického pohľadu patrí BSK medzi **najvýkonnejšie regióny v Európe**. Z pohľadu výšky HDP na obyvateľa mu v roku 2018 patrilo 10. miesto. **Úroveň rozvoja kraja ale nie je premietnutá vo výške HDP BSK.**

Podiel BSK na tvorbe HDP za celé Slovensko je takmer 30%.

69,4 % je podiel BSK na priamych zahraničných investíciách Slovenska.

Priemerná mzda v BSK dosahovala v roku 2019 hodnotu **1 641 EUR**. Priemerná mzda za celé Slovensko dosahovala hodnotu 1 262 EUR.

Priaznivá vzdelanostná štruktúra

V BSK je veľmi priaznivá vzdelanostná štruktúra obyvateľstva – **dvojnásobne vyššie zastúpenie obyvateľstva s vysokoškolským vzdelaním (28 %) v porovnaní s celoslovenským priemerom (14 %)**. Vzdelanostnú úroveň obyvateľstva kraja výrazne ovplyvňuje mesto Bratislava, kde viac než 63 % obyvateľov má stredoškolské vzdelanie s maturitou a vysokoškolské vzdelanie.

Nízka miera nezamestnanosti

V porovnaní s ostatnými krajinami má BSK priaznivú situáciu na trhu práce, keďže miera evidovanej nezamestnanosti je tu tretia najnižšia.

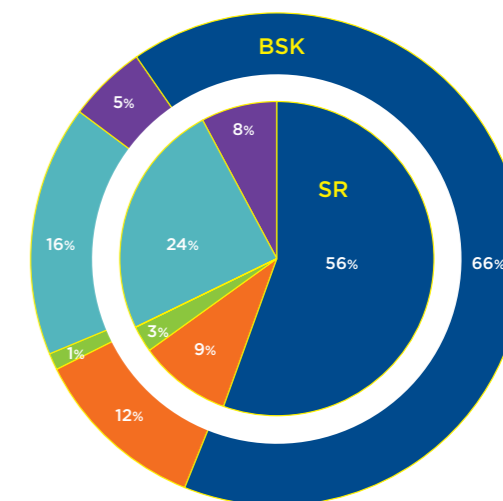
Miera evidovanej nezamestnanosti v BSK v roku 2019 predstavovala **3,1 %** (4,97 % v SR).

Podiel odvetvovej štruktúry na tvorbe regionálneho HDP

Najväčší podiel na tvorbe regionálneho HDP v rámci odvetvovej štruktúry BSK má sektor služieb na úrovni až 66 %. Nasleduje sektor priemyslu s podielom 16 % a sektor vedy a výskumu s podielom 12 %. V prípade SR sa na tvorbe HDP v porovnaní s BSK služby podieľajú iba 56 %.

Podiel jednotlivých sektorov hospodárstva na tvorbe HDP v SR a v BSK (podľa ŠÚ SR, 2019)

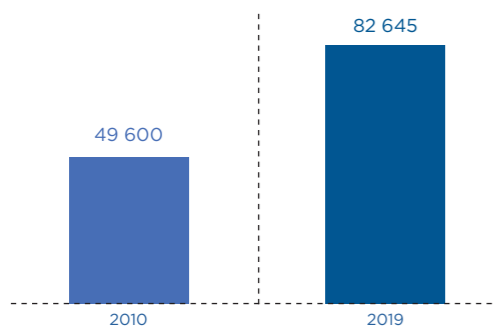
Sektor [podľa SK NACE]	SR [podiel v %]	BSK [podiel v %]	v grafe
Služby	56 %	66 %	■
Veda a výskum	9 %	12 %	■
Poľnohospodárstvo	3 %	1 %	■
Priemysel	24 %	16 %	■
Stavebníctvo	8 %	5 %	■



Počet podnikov

Počet podnikov na území BSK vzrástol od roku 2010 do roku 2019 celkovo o 33 045, t.j. o 60 %.

Počet podnikov na území BSK



Industriálne logistické parky na území BSK

Priemyselný park	Mesto
1 VGP	Malacky
2 Pointpark	Lozorno
3 Prologis	Senec
4 Karimpol	Senec
5 CTP	Bratislava



Najväčší exportéri na území BSK
(podľa TREND Analyses, ku 11/2019)

Spoločnosť	Odvetvie
1 Volkswagen Slovakia, a.s.	automobily
2 Slovnaft, a.s.	chémia
3 IKEA Components. s.r.o.	drevospracujúce
4 Eset s.r.o.	IT
5 Golde Lozorno spol. s r.o.	automobily

Najväčší zamestnávateľia na území BSK
(podľa TREND Analyses, 2019)

Názov	Priemerný počet zamestnancov	Odvetvie
1 Volkswagen Slovakia, a.s.	14 624	automobily
2 IBM International ServicesCentre, s.r.o.	4 941	IT
3 Slovnaft, a.s.	3 477	chémia
4 AT&T Global Network Services Slovakia, s.r.o.	3 347	IT
5 Asseco Central Europe, a.s.	2 907	IT
6 Dopravný podnik Bratislava, a.s.	2 707	doprava
7 Dell, s.r.o.	1 978	IT
8 IKEA Industry Slovakia, s.r.o.	1 817	drevospracujúce

Pozn.: údaje poskytnuté spoločnosťami, doplnené z Registra účtovných závierok SR



ANALYTIKA

Vízia

“ Bratislavský samosprávny kraj ako moderný región s vysokou kvalitou života a životného prostredia, atraktívnou a ekologickou verejnou dopravou, kvalitnou zdravotnou starostlivosťou, dostupnými sociálnymi službami, moderným školstvom a špičkovým výskumom aj v medzinárodnom porovnaní, ktorý pri rozvojových aktivitách využíva najmodernejšie technológie a riešenia šetrné voči životnému prostrediu. ”

VÍZIA

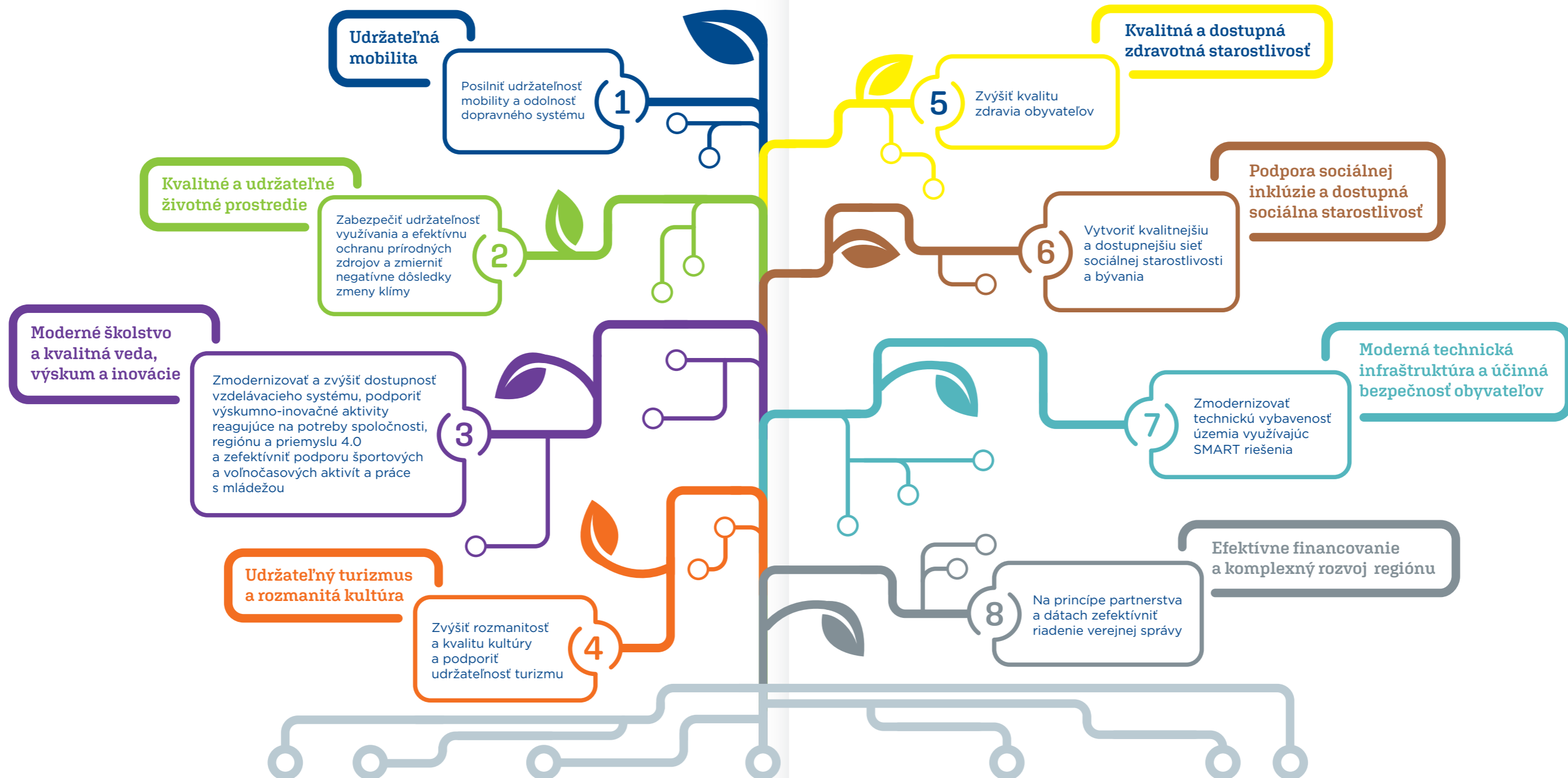
GLOBALNY CIEL

STRATEGICKÉ CIELE
Priority

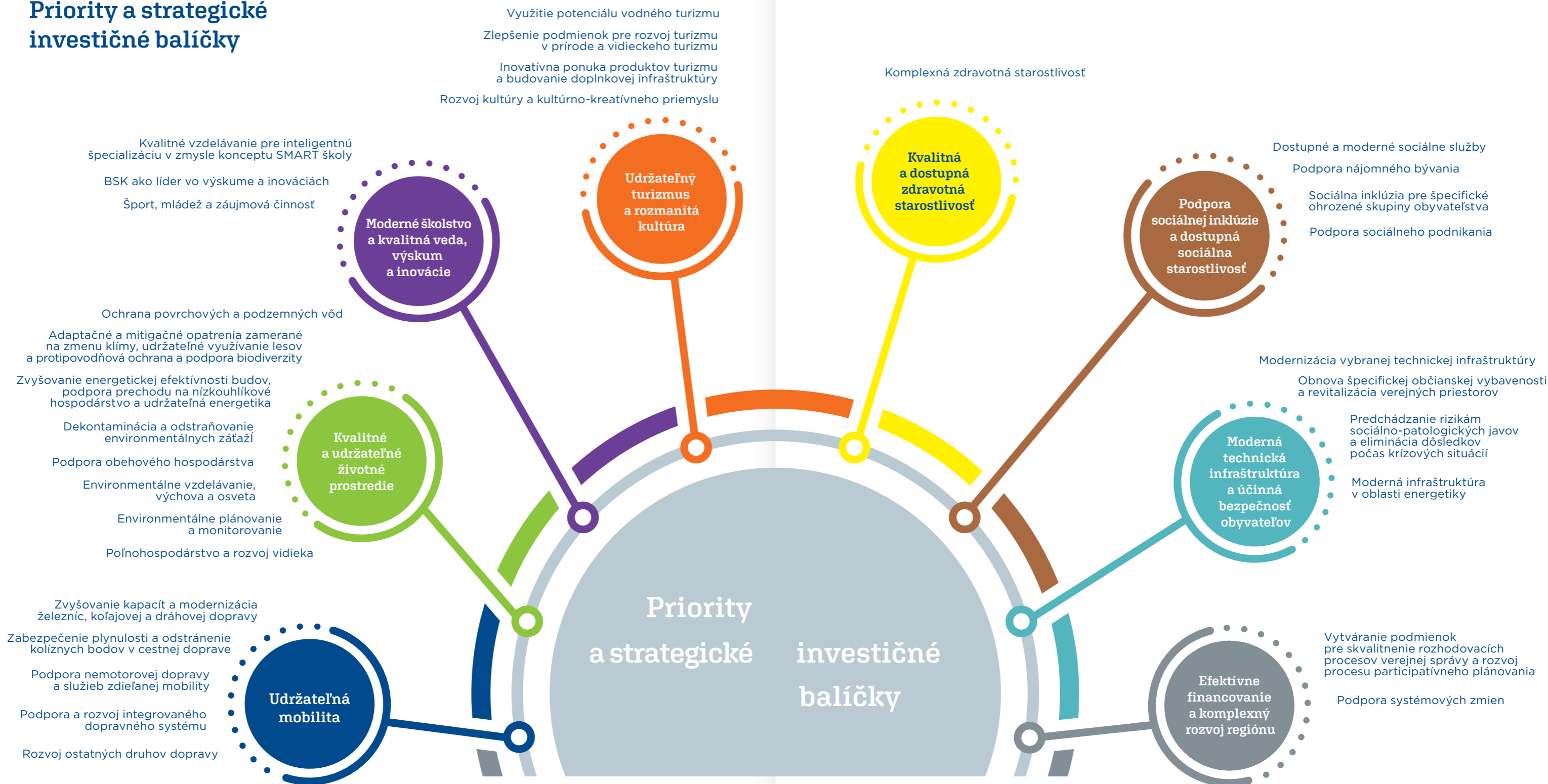
ŠPECIFICKÉ CIELE
Strategické investičné balíčky

INTEGROVANÉ PROJEKTOVÉ BALÍČKY
Komplementárne projekty

GLOBÁLNY CIEĽ
Posilniť udržateľnosť mobility, zefektívniť ochranu skvalitniť systém vzdelávania, zefektívniť podporu podporiť kvalitnú vybavenosť územia
jeden zložík životného prostredia, kultúrneho dedičstva, turizmu, športu a podnikania, a zlepšiť riadenie verejnej správy



Priority a strategické investičné balíčky



1 UDRŽATEĽNÁ MOBILITA

Priorita

Kľúčové výzvy a problémy

Nevhodná delba osobnej dopravy

Nevhodný pomer medzi individuálnou automobilovou dopravou a verejnou osobnou dopravou v BSK: **73 % automobilová doprava**, 14 % železničná doprava, 13 % autobusová doprava.

Potreba rozvoja dopravy

Chýbajúce cestné obchvaty miest a obcí s najväčšou intenzitou dopravy, ktorej denný priemer sa pohybuje v rozmedzí **od 15 000 do 23 500 áut**, vysoký počet kolíznych bodov medzi automobilovou dopravou, cyklistami a chodcami na vstupoch do miest a obcí a vo vybraných centrálnych a obytných častiach miest a obcí.

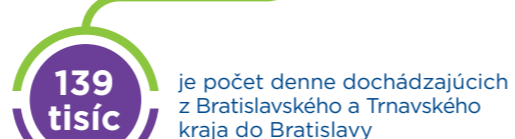
Nevyhovujúci technický stav vybraných ciest II. a III. triedy, havarijný stav vybraných mostov, nedostatočné cestné cezhraničné prepojenie s Rakúskom a nedostatočná sieť a nevyhovujúci stav miestnych komunikácií.

Znečistenie ovzdušia

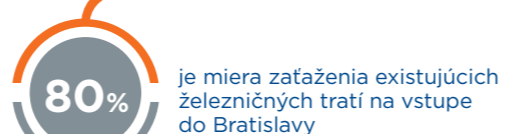
Doprava predstavuje jedného z najvýznamnejších znečisťovateľov ovzdušia v kraji, pričom viac ako 60 % vyprodukovaných emisií v rámci dopravy pripadá na automobilovú dopravu. **Automobilová doprava BSK sa na celkovom množstve emisií vyprodukovaných automobilovou dopravou v rámci celého Slovenska podieľa takmer 40 %.**



Na celkovom množstve emisií vyprodukovaných automobilovou dopravou v SR sa BSK podieľa



Podiel elekrobusov na celkovom počte autobusov mestskej a prímestskej hromadnej dopravy v BSK predstavuje iba



Najvyťaženejšie úseky ciest II. a III. triedy dosahujú intenzitu úsekov diaľnice D1 v Žilinskom, Prešovskom a Košickom kraji



Vysoká intenzita dopravy

Vysoká intenzita dopravy na kľúčových komunikáciách predovšetkým na vstupoch do Bratislavy s denným priemerom viac ako 40 000 áut, pričom denná dochádzka z okresov Bratislavského a Trnavského kraja do Bratislavy predstavuje **viac ako 139 000 dochádzajúcich**.

Nízka atraktivita verejnej dopravy

Nízka atraktivita verejnej osobnej dopravy spôsobená jednak nedostatočným prepojením železničnej a električkovej dopravy, nízkym počtom parkovísk Park&Ride, Bike&Ride a záchytných parkovísk. Miera využitia existujúcich železničných tratí sa v úsekoch na vstupe do Bratislavy dostala nad 80 % súčasnej kapacity.

Nízky podiel nízkoemisných dopravných prostriedkov v hromadnej doprave

Iba **2,3 % predstavuje podiel elekrobusov** na celkovom počte autobusov v rámci mestskej hromadnej dopravy, ako aj prímestskej dopravy, pričom autobusy na vodíkový pohon nie sú zastúpené vôbec.

Intenzívna preprava tovarov

Vysoká intenzita prepravy tovaru v rámci transeurópskych dopravných koridorov prechádzajúcich územím BSK.

Nízka intenzita lodnej prepravy

Nedostatočné využívanie vodnej cesty po Dunaji, a to v osobnej i nákladnej preprave.

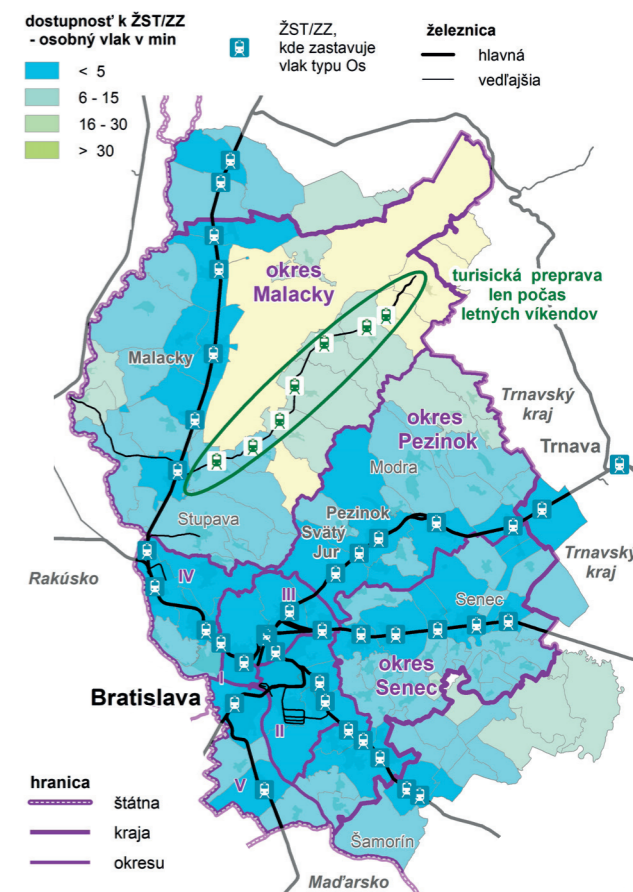
Nedostatočný rozvoj cyklo dopravy

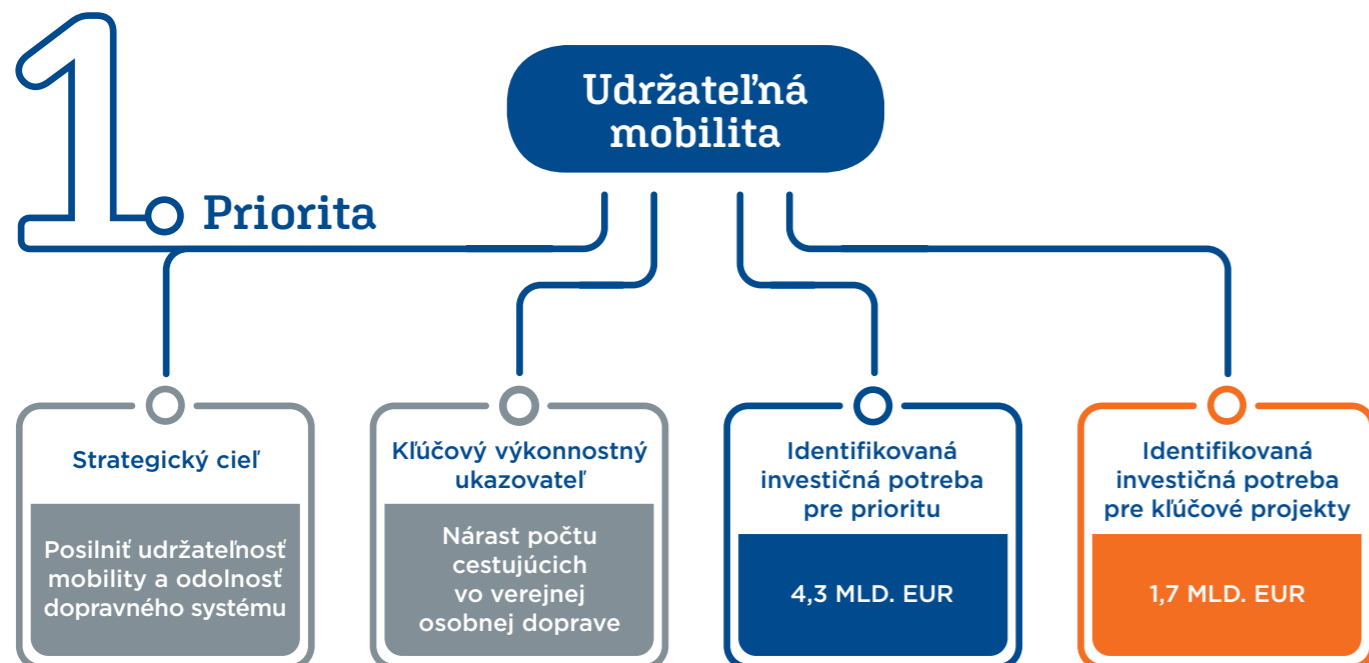
Nedostatočne rozvinutá sieť cyklo dopravných trás v nadväznosti na cesty za prácou a vzdelaním.

Dostupnosť železničného spojenia

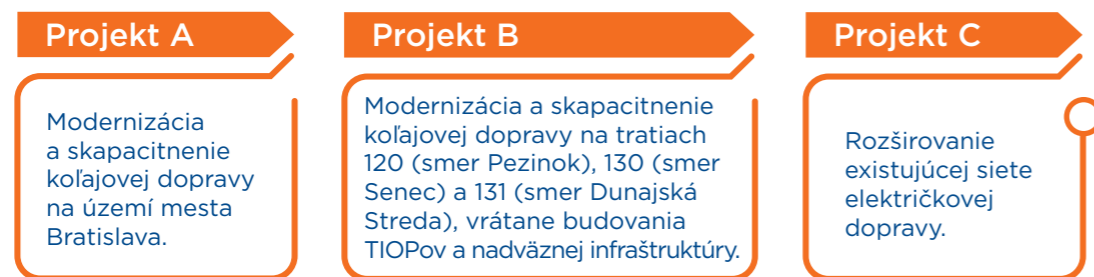
Pre efektívne využívanie železničnej dopravy je dôležitá dostupnosť zastávok pravidelných liniek v jednotlivých obciach BSK.

Dostupnosť železničných spojení v roku 2019

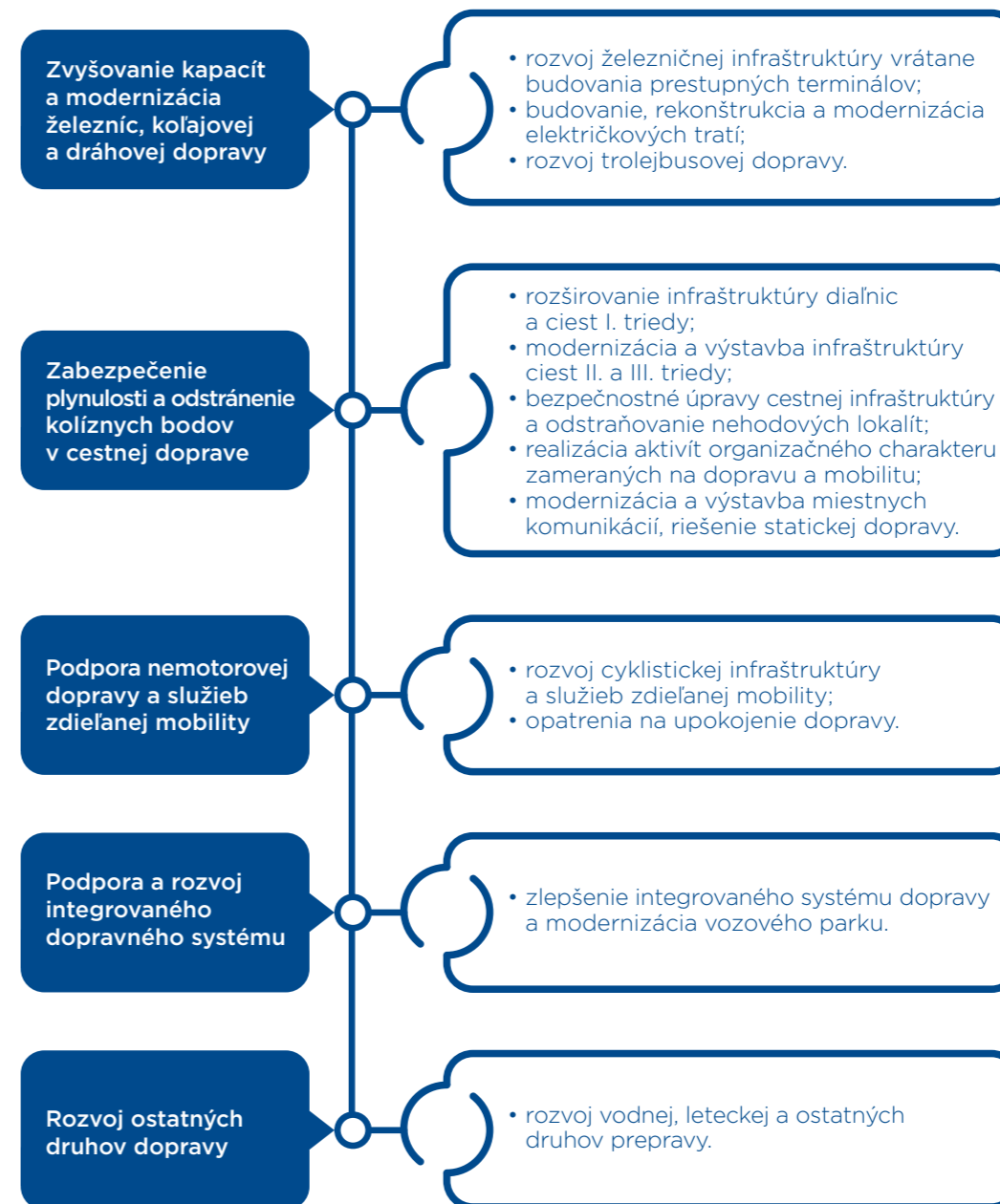




Kľúčové projekty a oblasti na úrovni priority



Strategické investičné balíčky a integrované projektové balíčky



2 KVALITNÉ A UDRŽATEĽNÉ ŽIVOTNÉ PROSTREDIE

Priorita

Kľúčové výzvy a problémy

Environmentálne záťaž

Historické dedičstvo environmentálnych záťaží z priemyselnej činnosti (napr. Istrochem, skládka Vrakúňa, Žabí Majer, Apollo, Matadorka atď.): **224 evidovaných záťaží, z toho 23 s vysokou prioritou.**

Výzvy v odpadovom hospodárstve

Vysoká produkcia komunálneho odpadu – 2. najväčšia produkcia komunálneho odpadu na obyvateľa v SR; vysoká miera skládkovania (31 %); nedostatočná miera recyklácie (36 %).

Nedostačujúce vodné hospodárstvo

Zastaraný stav a nedostatočná kapacita verejnej kanalizačnej siete a čističiek odpadových vôd (potreba oddelenej splaškovej a dažďovej kanalizácie). **Až 20 obcí v rámci BSK nemá vybudovanú kanalizačnú sieť**, z toho 4 ležia na území CHVO Žitný ostrov, ktorá je významnou zásobárňou pitnej vody v strednej Európe; vysoký modernizačný dlh verejnej vodovodnej siete; **4 obce nie sú vôbec napojené na verejný vodovod.**

Rastúci podiel mestského obyvateľstva

Rastúci podiel mestského obyvateľstva (79,5 %), zvyšovanie hustoty obyvateľstva (3-násobok priemeru SR) a z toho vyplývajúci tlak na životné prostredie a kvalitu života obyvateľov (znečistenie vody, pôdy, ovzdušia).

224 je celkový počet evidovaných environmentálnych záťaží na území BSK

Environmentálnych záťaží s vysokou prioritou je

23

2. miesto

v produkcii komunálneho odpadu na obyvateľa v SR

Podiel odpadu, ktorý sa recykluje, je len

36%

20

obcí na území BSK nemá vybudovanú kanalizačnú sieť

Hustota obyvateľstva v BSK je v porovnaní s priemerom SR

3x vyššia

25%

sa BSK podieľa na celkovej spotrebe energie v SR (energeticky najnáročnejší kraj)

Negatívne dôsledky klimatickej zmeny a znečistenia ovzdušia

Negatívne dôsledky klimatickej zmeny najmä v **intenzívne zastavaných územiach** (oteplovanie a prehrievanie, sucho a prašnosť, privalové dažde a bleskové povodne, erózia pôdy).

Nadmerné znečistenie ovzdušia najmä z dopravy a priemyselnej činnosti.

Klesajúci význam poľnohospodárstva

Klesajúci význam poľnohospodárstva; **zníženie výmery poľnohospodárskej pôdy o 6 % v priebehu posledných 20 rokov**; rozsiahle monokultúry; strata biodiverzity; nadmerná chemizácia.

Stúpajúca energetická náročnosť

Vysoká koncentrácia verejných budov a ich energetická náročnosť; **nízka energetická efektívnosť verejných budov, z ktorých až 75 % si vyžaduje hĺbkovú rekonštrukciu.**

Nízka miera využívania obnoviteľných zdrojov energie; významný modernizačný dlh verejného osvetlenia na území hlavného mesta SR Bratislavy. Energetická náročnosť verejného osvetlenia v Bratislave je 2x vyššia v porovnaní s Viedňou.

BSK dlhodobo vykazuje najvyššie hodnoty v spotrebe energie v rámci Slovenska. Aj napriek 16 % poklesu spotreby energie za ostatné roky sa **BSK podieľa 25 % na celkovej spotrebe energie v SR.**

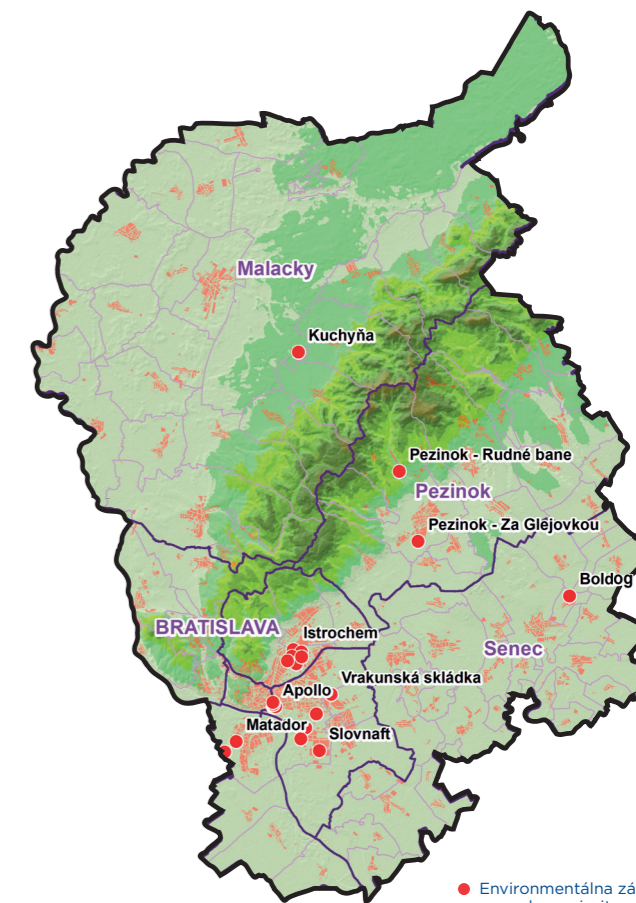
Nízke environmentálne povedomie

Nedostatočné environmentálne povedomie a návyky obyvateľstva s negatívnym dopadom na životné prostredie.

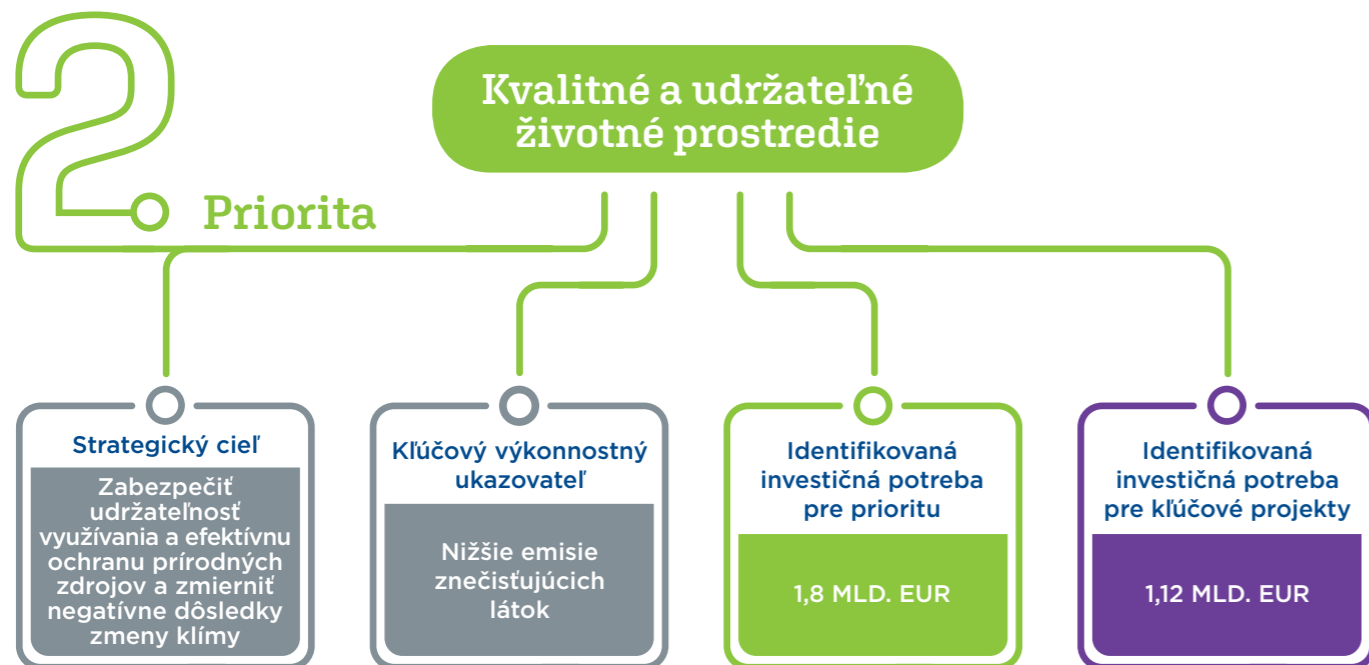
Úbytok viníc

Pokles výmery viníc o 15 % a zvyšovanie výmery zanedbaných viníc spôsobené najmä nejasnými majetkovými vzťahmi.

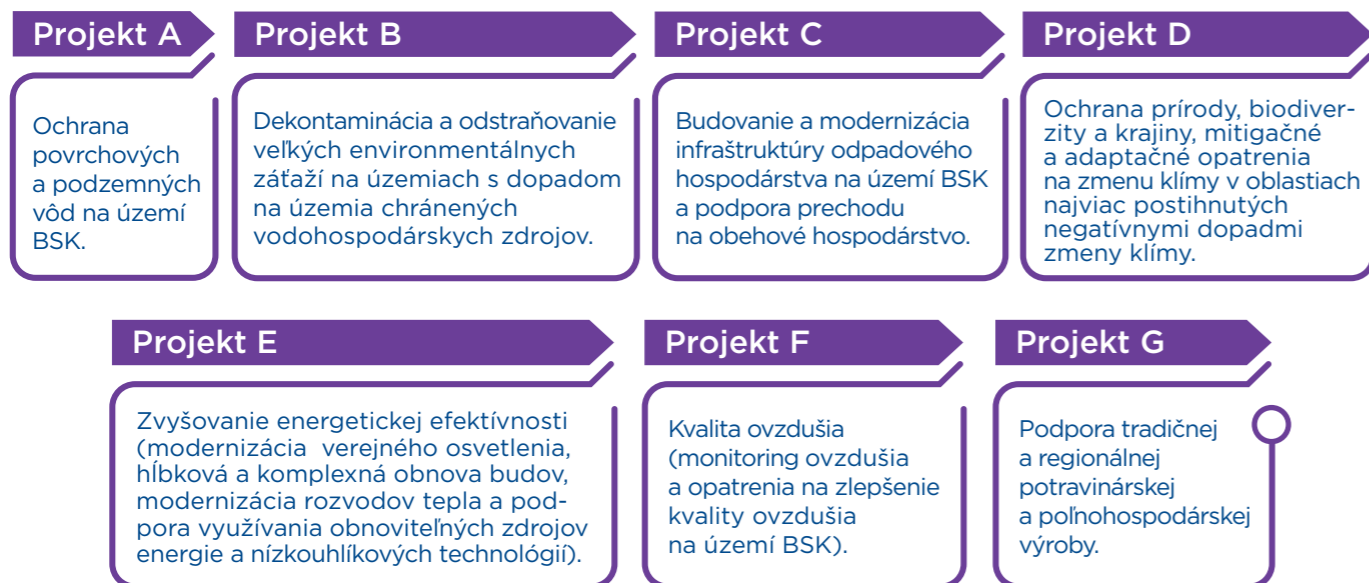
Výskyt environmentálnych záťaží s vysokou prioritou na území BSK



● Environmentálna záťaž s vysokou prioritou



Kľúčové projekty a oblasti na úrovni priority



Strategické investičné balíčky a integrované projektové balíčky



3 MODERNÉ ŠKOLSTVO, VZDELÁVANIE A ŠPORT A KVALITNÁ VEDA, VÝSKUM A INOVÁCIE

Priorita

Kľúčové výzvy a problémy

Nedostatok kapacít v materských a základných školách

Dlhodobu zvyšujúce sa nároky na počet miest v materských a základných školách v rámci BSK. **Nedostatok kapacít na úrovni materských škôl (potreba 2 300 až 2 500 nových miest) a základných škôl (potreba 360 nových kmeňových tried)**, spôsobený intenzívnou neregulovanou výstavbou v suburbánnych oblastiach hl. mesta SR Bratislavy v rokoch 2000 až 2002 a silným demografickým vývojom v kraji (prírastok obyvateľstva na úrovni 7 000 – 10 000 obyvateľov ročne).

Štruktúra vzdelávania vs. potreby praxe

Slabé prepojenie systému vzdelávania s potrebami praxe a trhu práce v regióne, najnižší podiel žiakov na odbornom vzdelávaní a príprave v SR (69 % voči priemeru SR 76 %);

4. najnižší podiel žiakov na duálnom vzdelávaní (7,20 %; priemer SR predstavuje 6,89 %):

Nízky podiel absolventov pracujúcich po skončení strednej školy vo vyštudovanom odbore vzdelania (32 %; priemer SR predstavuje 36 %):

Nízka úroveň spolupráce a transferu poznatkov medzi akademickým a súkromným sektorom.



Modernizačný dlh školskej infraštruktúry

Vysoký modernizačný dlh v školskej infraštruktúre a materiálno-technickom vybavení na všetkých stupňoch vzdelávania; významná potreba v oblasti inkluzívneho vzdelávania (spôsobená neustále rastúcim počtom žiakov so špeciálnymi výchovno-vzdelávacími potrebami) a v oblasti digitalizácie, spojená s nízkou úrovňou digitálneho vybavenia škôl a rozširovaním digitálneho-edukačného obsahu a digitálnych zručností.

Nedostatočné dotovanie vedy a výskumu

Nedostatočná výška zdrojov na financovanie vedy, výskumu a inovácií. **Podiel celkových výdavkov na vedu a výskum v BSK** je na úrovni 1,42 % HDP kraja, čo predstavuje **len 65 % priemeru EÚ** (EÚ 2,2 %).

Nízky podiel súkromných zdrojov vo vede a výskume na úrovni 54 % v rámci BSK voči 60% podielu v SR. Cieľ Agendy 2030 stanovuje úroveň 66 %.

Odliv ľudských zdrojov

Významný odliv vysokokvalifikovaného ľudského kapitálu do zahraničia; BSK má najvyšší podiel absolventov stredných škôl pokračujúcich v štúdiu na vysokej škole v zahraničí (**17%**) v rámci EÚ.

Nízka účasť na celoživotnom vzdelávaní

Nízka účasť dospelých na celoživotnom vzdelávaní dosahujúca úroveň **len 7%** (priemer EÚ je 10,8 %).

Nízka atraktivita učiteľského povolania

Nízka atraktivita učiteľského povolania a chýbajúce ľudské zdroje v školstve; hoci priemerná mesačná mzda v odvetví vzdelávania v BSK (1 193 €) je porovnateľná s priemernou mesačnou mzdou v odvetví vzdelávania v SR (1 122 €), **čisté peňažné výdavky domácností v BSK sú v porovnaní s inými regiónmi SR vyššie až o 35 %.**

Nedostatočná internacionalizácia

Nízka úroveň internacionalizácie prostredia vysokých škôl, vedy, výskumu a inovácií; nízky podiel študentov odchádzajúcich na mobilitu do zahraničia (3 %); nízky podiel absolventov doktorandského štúdia so zahraničným občianstvom (8 %; priemer EÚ – 25 %); nízky podiel zamestnancov VŠ zo zahraničia (6 %); nízka úroveň zapojenia vysokých škôl do medzinárodných programov a konzorcií.

Nízka inovačná aktivita malých a stredných podnikov

Podiel malých a stredných podnikov inovujúcich vlastnými kapacitami dosahuje **30 % priemeru EÚ.**

Nízky prílev zahraničných investícií s vysokou pridanou hodnotou.

Nízka úroveň športovísk a voľnočasovej infraštruktúry

Vysoká koncentrácia športových a záujmových organizácií s celonárodnou pôsobnosťou a zároveň nedostatok a nízka úroveň športovísk a zariadení pre voľnočasové aktivity.

3

Moderné školstvo, vzdelávanie a šport a kvalitná veda, výskum a inovácie

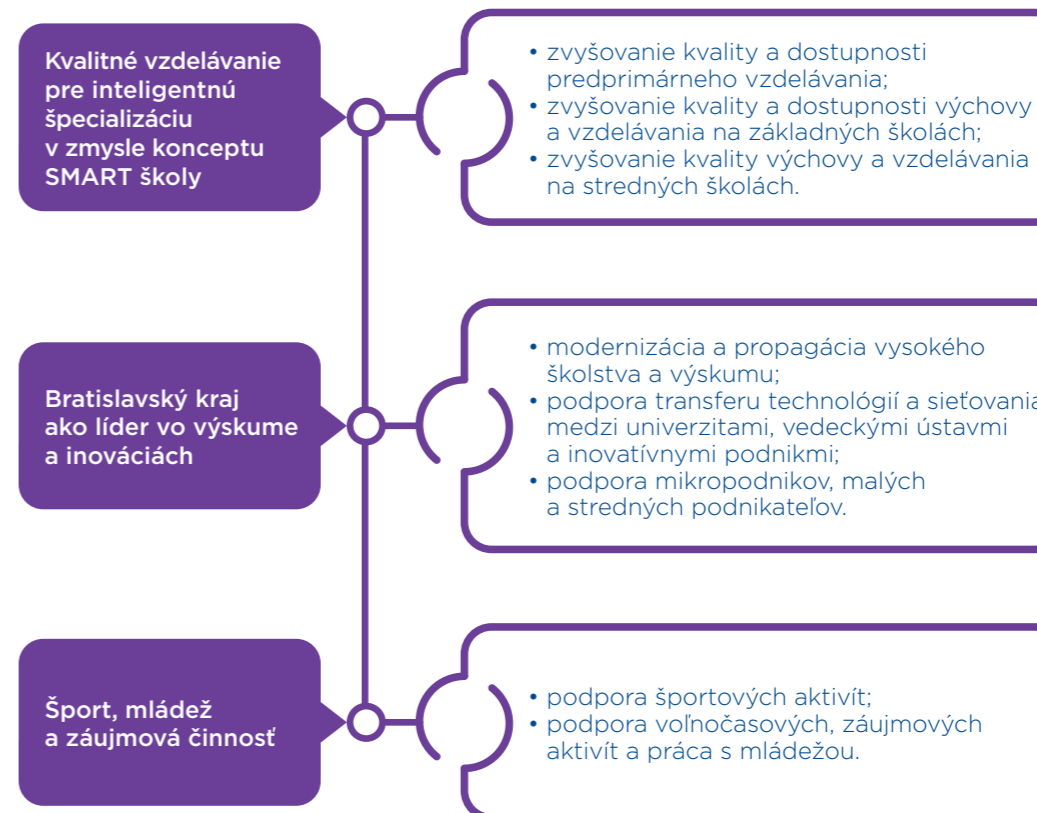
Priorita



Kľúčové projekty a oblasti na úrovni priority



Strategické investičné balíčky a integrované projektové balíčky



Viac o projekte "SMART" škola



4

UDRŽATEĽNÝ TURIZMUS A ROZMANITÁ KULTÚRA

Priorita

Kľúčové výzvy a problémy

Návštevnosť a krátkodobé pobyty

BSK vykazuje najvyšší počet návštevníkov v rámci Slovenska. V ostatnom období evidujeme v kraji nárast ubytovania mimo ubytovacích zariadení a oficiálnych štatistík (Airbnb a pod.).

Zo štatisticky sledovaných ukazovateľov vyplýva, že priemerná **dĺžka prenocovania v BSK predstavuje 2,1 dňa** oproti celoslovenskému priemeru 2,8 dňa.

Celkový počet prenocovaní v BSK za rok 2019 dosiahol 3 278 025, z toho 2/3 boli zahraniční návštevníci.

Prevažujú jednodenné a **krátkodobé pobyty**, predovšetkým u zahraničných návštevníkov.

Orientácia na Bratislavu

Počet návštevníkov BSK za rok 2019 dosiahol 1 586 354 (1/4 z celkového počtu návštevníkov SR). Z toho až **1 395 896 návštevníkov navštívilo samotnú Bratislavu**, čo predstavuje až **88%** z celkovej návštevnosti BSK. Ponuka kultúrnych a turistických atrakcií mimo Bratislavu sa javí ako nedostatočná.

Modernizačný dlh kultúrnych inštitúcií

Územie BSK disponuje významným zastúpením kultúrnych inštitúcií - v roku 2019 tu pôsilo 63 divadiel a 42 stálych divadelných scén, 54 múzeí a 60 verejných knižníc. Z nich mnohé sú **v nevyhovujúcom technickom stave** a miera digitalizácie a zavádzania moderných technológií je nízka.



Slabá podpora kreatívneho odvetvia

Nedostatočná podpora kultúrno-kreatívneho priemyslu vzhľadom na jeho ekonomický význam pre BSK, chýbajúca infraštruktúra. **Až 5,5% zamestnancov** v BSK (približne 8,5 tisíc zamestnancov) pracovalo v roku 2019 v odvetviach spadajúcich do kreatívneho priemyslu. Ide o výrazne vyšší počet, ako je priemer SR (3,4 %). Potreba rozptylu koncentrácie i mimo územia mesta Bratislava.

Nedostatočný marketing a služby

Nedostatočná propagácia a marketing BSK ako turistickej destinácie na zahraničnom trhu; nízka miera zavádzania inovácií a spolupráce medzi kľúčovými aktérmi kultúry a turizmu.

Nízka kvalita služieb v určitých segmentoch turizmu a kultúry, potreba vzdelávania pracovníkov v oblasti turizmu a kultúry.

Chýbajúce veľkokapacitné kultúrno-kongresové centrum pre organizáciu medzinárodných kongresov, konferencií a veľkých eventov na území mesta Bratislava.

Nevyužitý potenciál vodného a vidieckeho turizmu

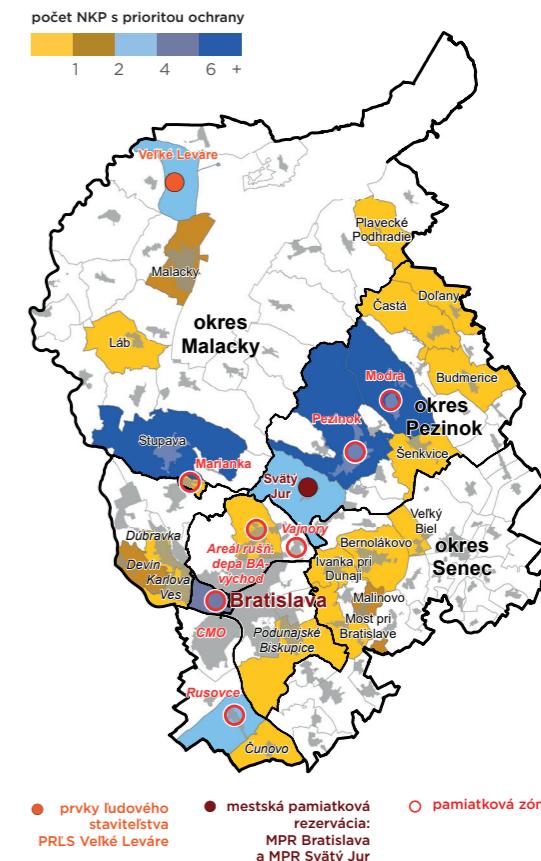
Obmedzené využitie potenciálu vodných tokov a plôch pre vodný a rekreačný turizmus, potreba rozvoja infraštruktúry vodného turizmu.

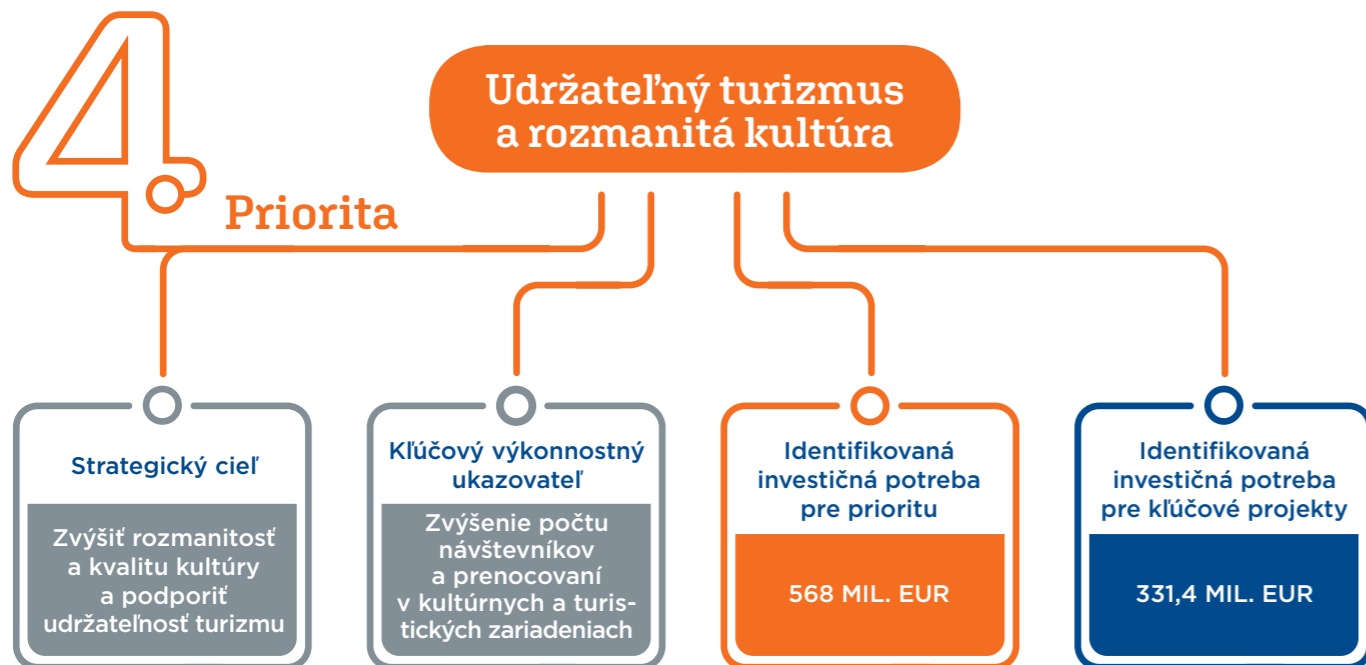
Nedostatočne rozvinutý agroturizmus a vidiecky turizmus v subregiónoch BSK, potreba rozvoja vinárskeho turizmu a udržateľného turizmu v prírode.

Nevyhovujúci stav kultúrnych pamiatok

Nevyhovujúci stavebno-technický stav viacerých významných kultúrnych pamiatok (NKP), ich nedostatočné využitie pre potreby domácich obyvateľov a návštevníkov kraja. Na území BSK je lokalizovaných 2 022 NKP (z celkového počtu 10 037 na území SR). Vysoké počty kultúrnych pamiatok vykazujú okrem mesta Bratislava aj mestá Pezinok a Modra (60 až 100 NKP), ako aj mestá Svätý Jur, Stupava alebo obec Veľké Leváre (30 až 60 NKP).

Národné kultúrne pamiatky s prioritou ochrany, pamiatkové rezervácie a zóny

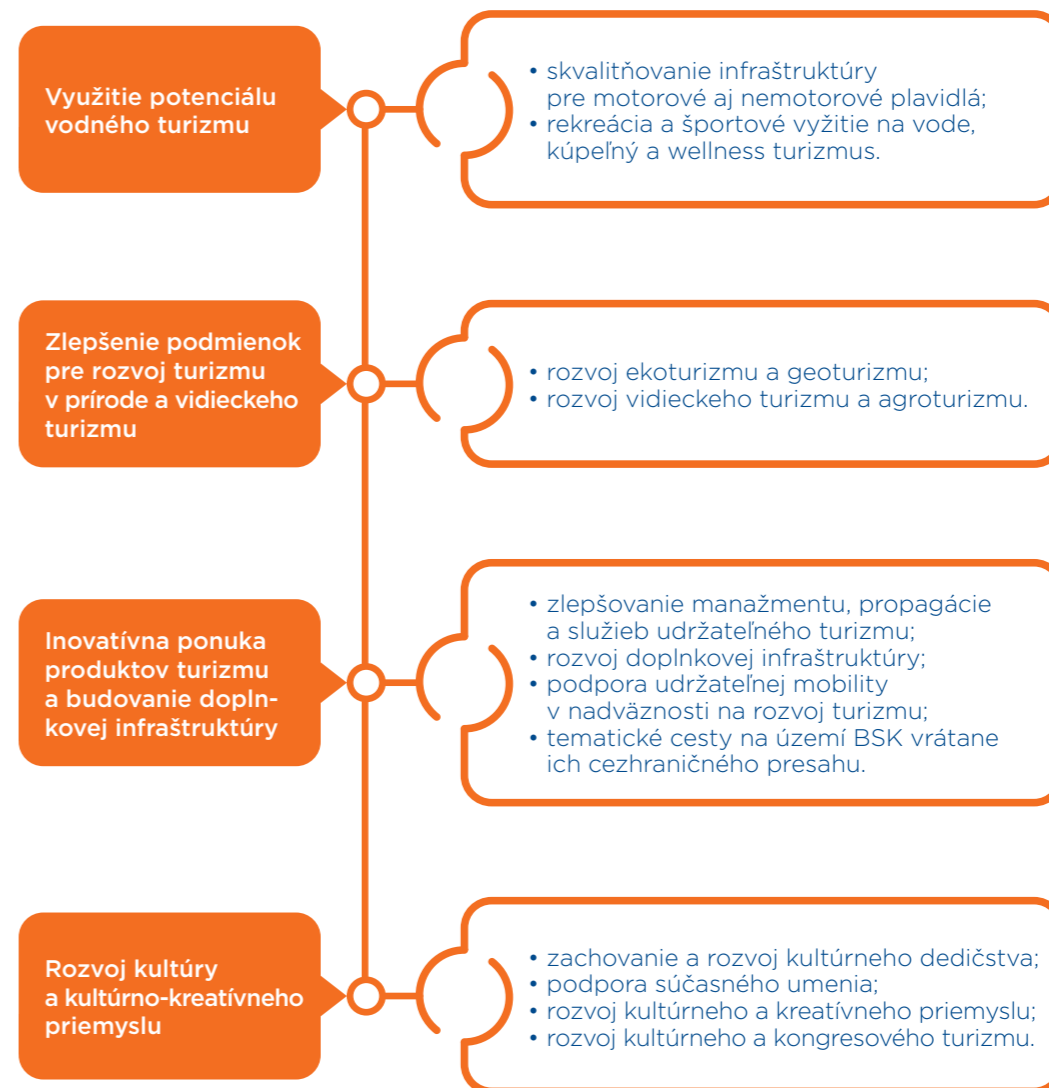




Kľúčové projekty a oblasti na úrovni priority



Strategické investičné balíčky a integrované projektové balíčky



5 KVALITNÁ A DOSTUPNÁ ZDRAVOTNÁ STAROSTLIVOSŤ

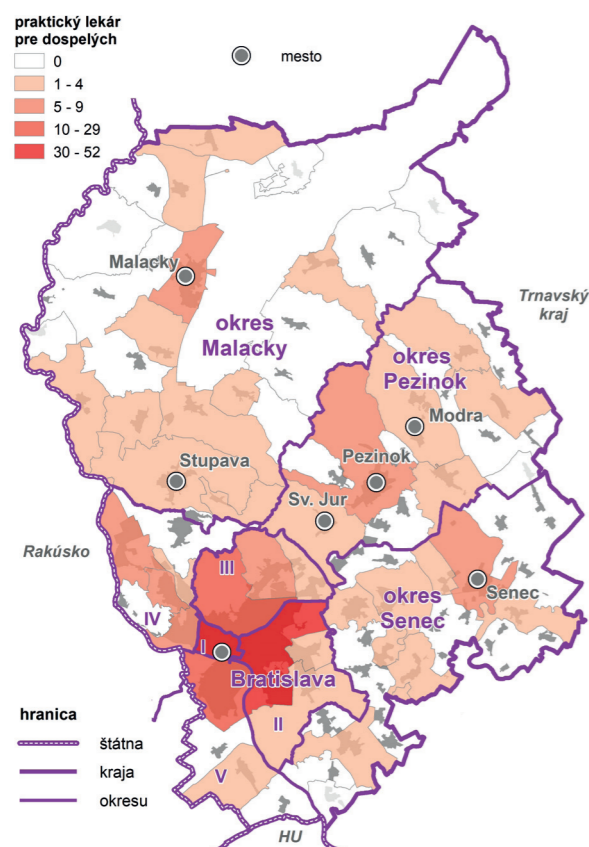
Priorita

Kľúčové výzvy a problémy

Vysoký vek všeobecných lekárov

Vysoký vek pediatrov a všeobecných lekárov: zhruba 1/2 pediatrov a 1/3 všeobecných lekárov pre dospelých je už v dôchodkovom veku, čo je najviac zo všetkých krajov v SR.

Pokrytie ambulancií všeobecných lekárov na území BSK v roku 2019



Nedostatok zdravotníckych pracovníkov

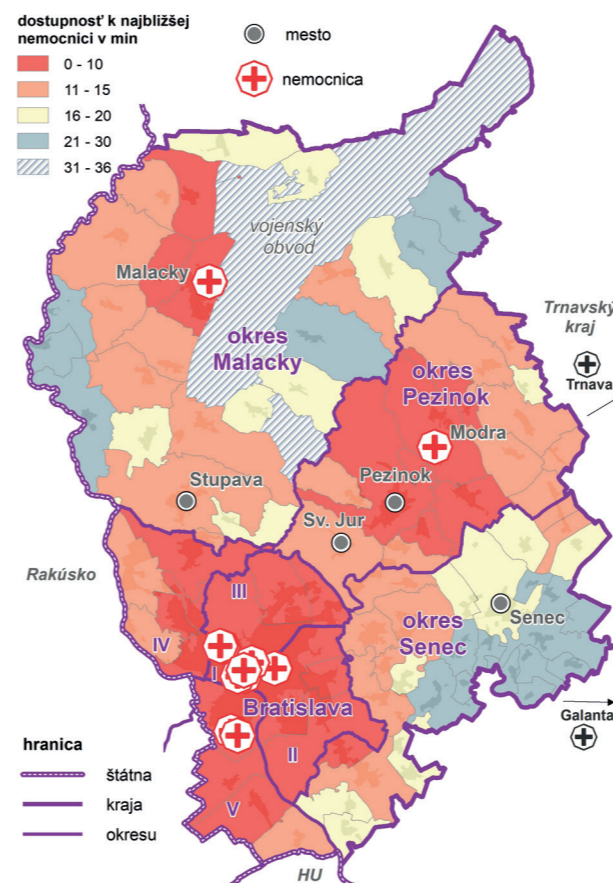
Nedostatok zdravotníckeho personálu a neadekvátne finančné ohodnotenie zdravotníkov: hoci priemerná mesačná mzda v zdravotníctve je v BSK (1 508 €) porovnateľná s priemernou mesačnou mzdou v SR (1 250 €), čisté peňažné výdavky domácností v BSK sú v porovnaní s inými regiónmi vyššie až o 35 %.

Nevyhovujúca zdravotnícka infraštruktúra

Nevyhovujúca infraštruktúra zdravotníckych zariadení vrátane Univerzitnej nemocnice v Bratislave a vysoký modernizačný dlh zariadení ústavnej a ambulantnej zdravotnej starostlivosti (napr. Poliklinika Senec). Koncentrácia väčšiny zariadení zdravotnej starostlivosti je na území Bratislavy.

Nedostatočná spolupráca UNB, nemocníc, ambulancií a poisťovní.

Čas dojazdu do nemocníc z obcí BSK v roku 2019



Rastúce nároky na zdravotnú starostlivosť

Nepriaznivý demografický vývoj (starnutie obyvateľstva, rastúci počet ľudí v dôchodkovom veku), najvyšší celkový prírastok obyvateľstva v SR (v r. 2019) majú za následok zvyšujúce sa nároky na zdravotnú starostlivosť.

Nedostatočná ponuka špecializovaných zariadení a služieb (napr. paliatívna starostlivosť). Problém s dostupnosťou špecializovanej ambulantnej starostlivosti na území BSK a dlhé čakacie lehoty na vyšetrenia v týchto ambulanciách.

Nerovnomerné pokrytie regiónu zdravotníckymi zariadeniami.

Nedostatočná nadväznosť akútnej zdravotnej starostlivosti poskytovanej záchranou zdravotnou službou a preberanie pacienta v nemocnici.

Inovačný potenciál zdravotníctva

Nenaplnený výskumný a inovačný potenciál akumulovaný najmä v oblastiach výskumu nových materiálov, nanotechnológií, chémie a zdravia, biotechnológií a informačno-komunikačných technológií.

Chýbajúca autodiagnostika, personalizovaná medicína, slabé využívanie „big data“ a umelej inteligencie v rámci zdravotnej starostlivosti.

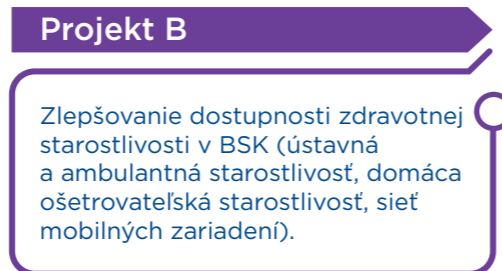
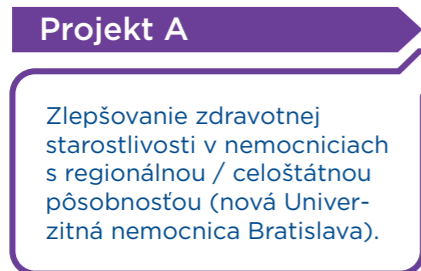
Nedostatočný prístup k aktuálnym dátam: chorobnosť, demografia, geografia, rozsah zmluvných vzťahov jednotlivých poskytovateľov a poisťovní, vyťaženosť poskytovateľov a pod.

Nízka úroveň osvetlenia a prevencie

Nedostatočná osвета o zdravom životnom štýle a prevencii a obezita u detí a mládeže.



Kľúčové projekty a oblasti na úrovni priority



Strategické investičné balíčky a integrované projektové balíčky



6

PODPORA SOCIÁLNEJ INKLÚZIE A DOSTUPNÁ SOCIÁLNA STAROSTLIVOSŤ

Priorita

Kľúčové výzvy a problémy

Nepriaznivý demografický vývoj

Nepriaznivý demografický vývoj – počet osôb vo veku 65+ na 100 osôb vo veku 0 – 14 bol v BSK 116,8 (r. 2020) a predpokladá sa jeho nárast na 230,2 (r. 2035), výrazný nárast podielu obyvateľov nad 80 rokov (viac ako 10 %), rastúci dopyt po službách v oblasti sociálnej starostlivosti.

Fenomén pracujúcej chudoby

Pracujúci chudobní – vysoká zadlženosť obyvateľstva (na 1 000 obyvateľov pripadalo 78,6 exekúcií, čo je 2. najvyššia hodnota v SR); **mzdové a príjmové nerovnosti v kontexte nadpriemerných výdavkov domácností; najhoršia dostupnosť bývania v SR** (vysoká cena za 1 m² nehnuteľnosti).

82,1 % domácností na území BSK považuje platenie výdavkov na bývanie za zaťažujúce.

57,3 % domácností platí zvyčajné výdavky s ťažkosťami.

Prírastok obyvateľov

Najvyšší celkový prírastok obyvateľov v SR, čo predstavuje **enormne vysoký nárok na zabezpečenie sociálnych služieb**, napr. zariadení starostlivosti o deti do 3 rokov veku (detské jasle).



Rastúce nároky na sociálne služby

Vysoký počet veľkokapacitných zariadení sociálnych služieb (95 % z celkovej kapacity zariadení sociálnych služieb), nedostatočný počet a kapacita komunitných sociálnych služieb, nerovnomerné rozmiestnenie služieb v kraji.

Nedostatočný počet a kapacita zariadení a služieb pre ľudí v nepriaznivej sociálnej situácii (so zdravotným znevýhodnením, bez domova, z vylúčených lokalít, obeť domáceho násillia, ľudia so závislosťami a pod.).

Vysoký modernizačný dlh infraštruktúry sociálnych služieb.

Nedostatok ľudských zdrojov v sociálnych službách

Nedostatok pracovníkov v zariadeniach sociálnych služieb a neadekvátne finančné ohodnotenie personálu: priemerná mesačná mzda v uvedenom odvetví v BSK (931 €) je výrazne nižšia v porovnaní s priemernou mesačnou mzdou v SR (1 250 €), pričom **čisté peňažné výdavky domácností v BSK sú v porovnaní s inými regiónmi vyššie až o 35 %**.

Ohrozené marginalizované skupiny

Nedostatočný počet a kapacita sociálnych služieb pre skupiny ohrozené sociálnym vylúčením (rodiny s deťmi, mládež, cudzinci, Rómovia z marginalizovaných komunit). **V 22 obciach na území BSK žije 14 476 Rómov**, najvyšším podielom na počte obyvateľov v Plaveckom Štvrtku (30 %).

Vysoký počet ľudí bez domova

Vysoký počet ľudí bez domova – evidovaných je minimálne 2 064 osôb, odhady hovoria o 4 000 až 5 000 (približne 19 % z celkového počtu v SR, 1/3 bez trvalého pobytu v BA).

Takmer 50 % ľudí bez domova trpí dlhodobým zdravotným problémom, až 61 % z nich čelí exekúciám a viac ako polovica má problém s dlhmi.

Nedostatok pracovných príležitostí pre ľudí bez domova a ľudí so zdravotným znevýhodnením – nedostatočná podpora sociálneho podnikania.

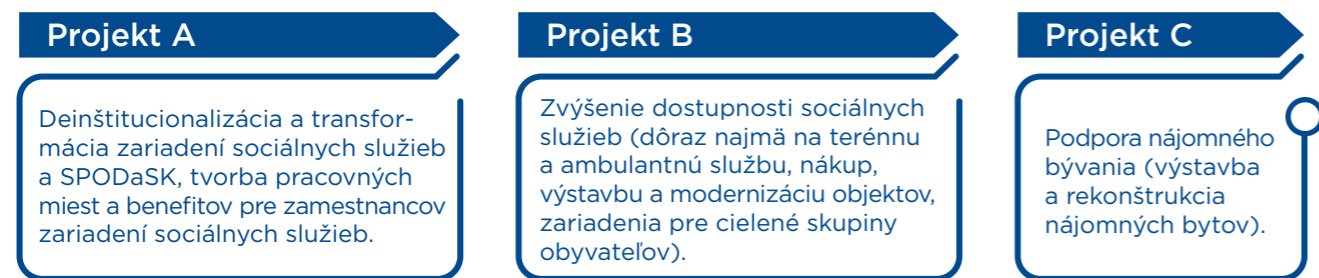
Znevýhodnenie cudzincov

Jazyková a kultúrna bariéra cudzincov (v BSK žije 38 819 cudzincov, t.j. 33 % všetkých cudzincov v SR; nedostatok informácií v inom ako slovenskom jazyku; nízke právne povedomie o fungovaní verejnej správy v SR; nerovnaký prístup pri získavaní bývania; problémový prístup k vzdelávaniu, zdravotnej a sociálnej starostlivosti a nedôvera vo verejné inštitúcie, nedostatok skúseností samospráv s prácou s cudzincami.

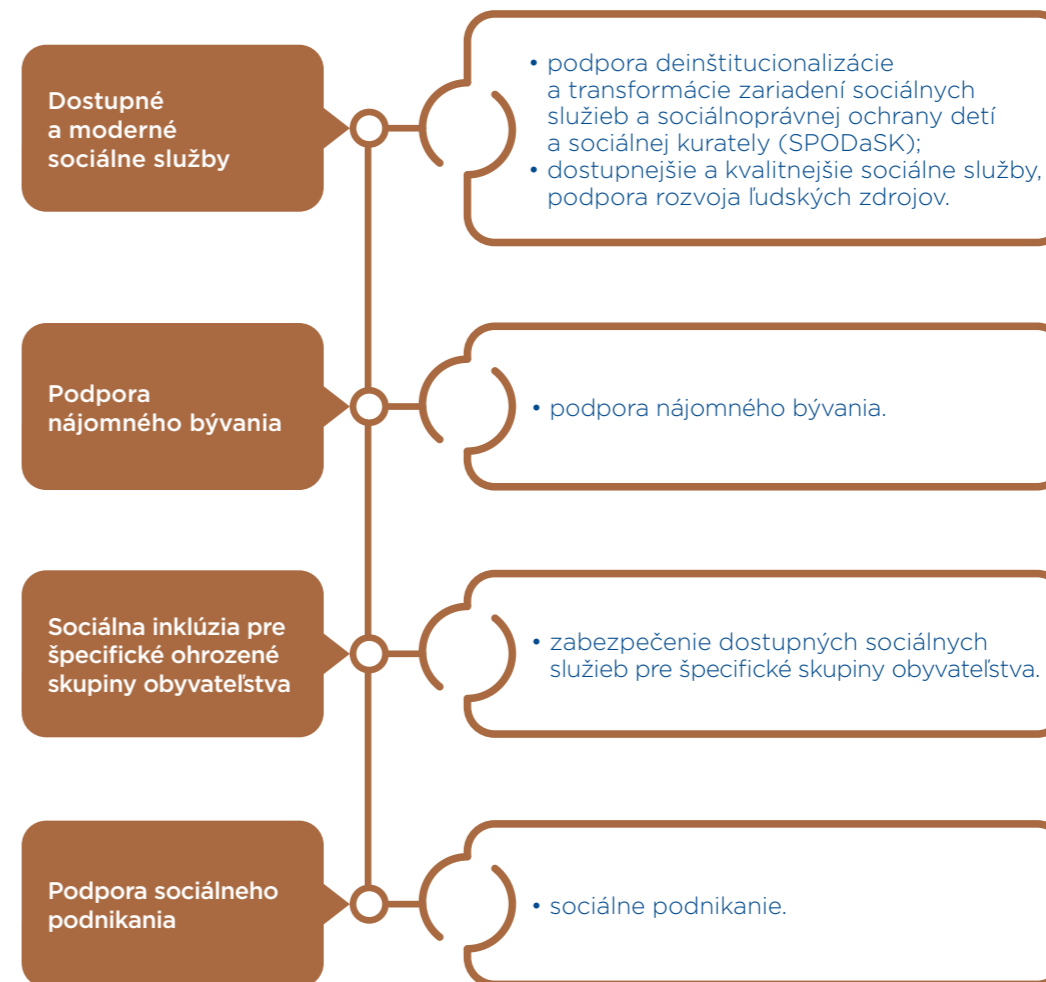




Kľúčové projekty a oblasti na úrovni priority



Strategické investičné balíčky a integrované projektové balíčky



7

MODERNÁ TECHNICKÁ INFRAŠTRUKTÚRA A ÚČINNÁ BEZPEČNOSŤ OBYVATEĽOV

Priorita

Kľúčové výzvy a problémy

Vysoká kriminalita

Historicky najvyššia miera kriminality medzi krajinami (18% z celkového počtu zistených trestných činov v SR); najvyšší počet trestných činov v rámci okresov vykazuje okres Bratislava II.

Nízka miera využívania vozidiel s ekologickým pohonom

Nedostatočná infraštruktúra pre rozvoj elektromobility a iných foriem ekologických typov dopravy na báze bezuhlíkových palív a problematické rozširovanie infraštruktúry. Verejná nabíjacia infraštruktúra pre elektrické vozidlá dosahuje v BSK úroveň pokrytia 30 % z celej SR a plničkami vodíka (H2) 0 %.

Potreba pokrytia 5G sieťou

Potreba zabezpečenia pokrytia 5G sieťou na prevádzkovaných úsekoch diaľnic, rýchlostných ciest, paneurópskych železničných koridoroch, vnútrozemských vodných cestách medzinárodného významu a 95 % obyvateľov krajských miest do 31. 12. 2025.



Potreba digitalizácie verejnej správy

Vysoká potreba zavádzania inteligentných riešení pre verejnú správu a samosprávu s ohľadom na koncentráciu verejných inštitúcií v hlavnom meste SR Bratislave.

Rastúce nároky na kapacity komunikačnej infraštruktúry a s tým súvisiace požiadavky na kybernetickú bezpečnosť.

Nevyhovujúci stav verejných budov

Modernizačný dlh a nedostatočné kapacity verejných a špecifických objektov budov pre nekomerčné využitie.

Technická infraštruktúra

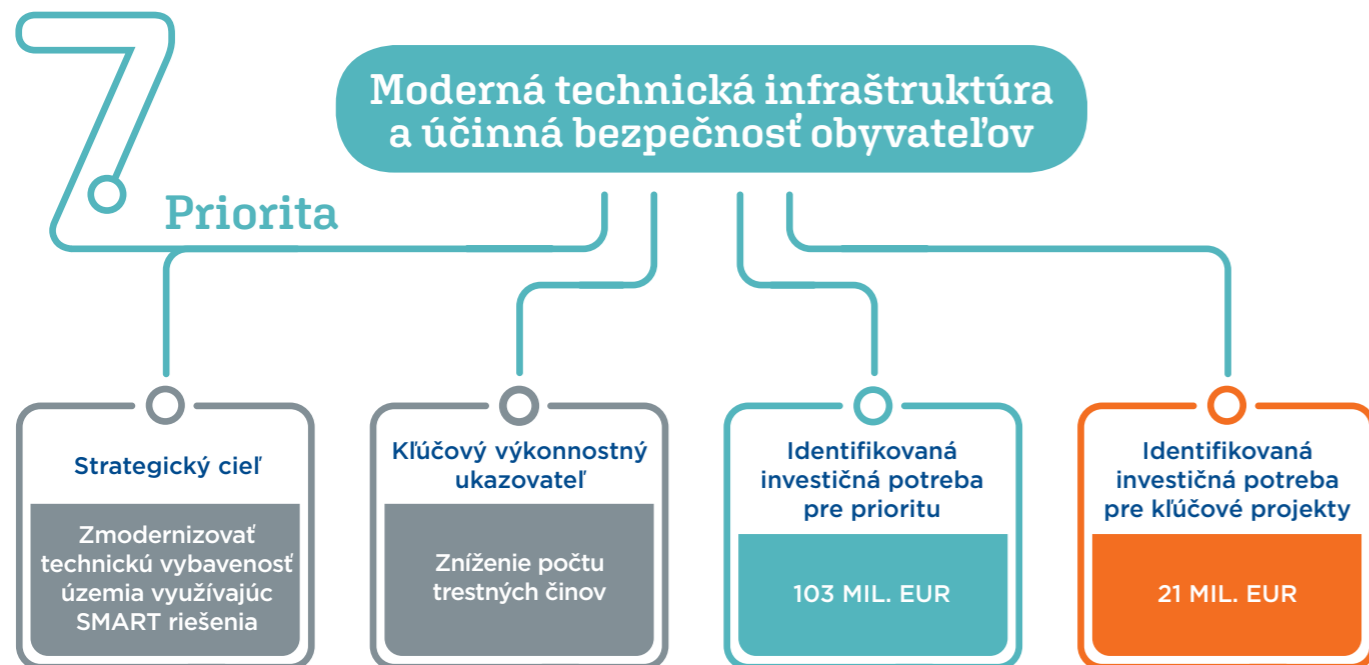
Vysoká hustota technickej infraštruktúry v husto zastavanom území, **nekoncepčný rozvoj technickej infraštruktúry a nedostatočná znalosť o lokalizácii jednotlivých sietí** vrátane nedostatočnej harmonizácie zásahov do infraštruktúrnej siete.

Neexistujúca jednotná aktuálna technická mapa miest na území BSK.

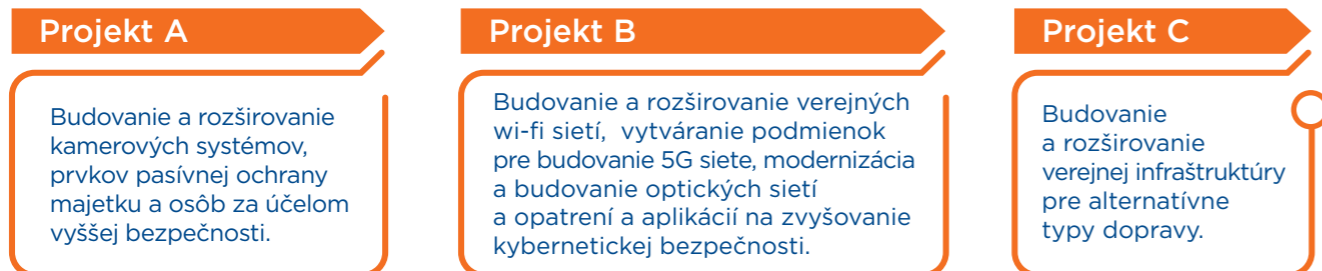
Nedostatočná bezbariérovosť

Nekvalitné a bariérové verejné priestranstvá mesta.

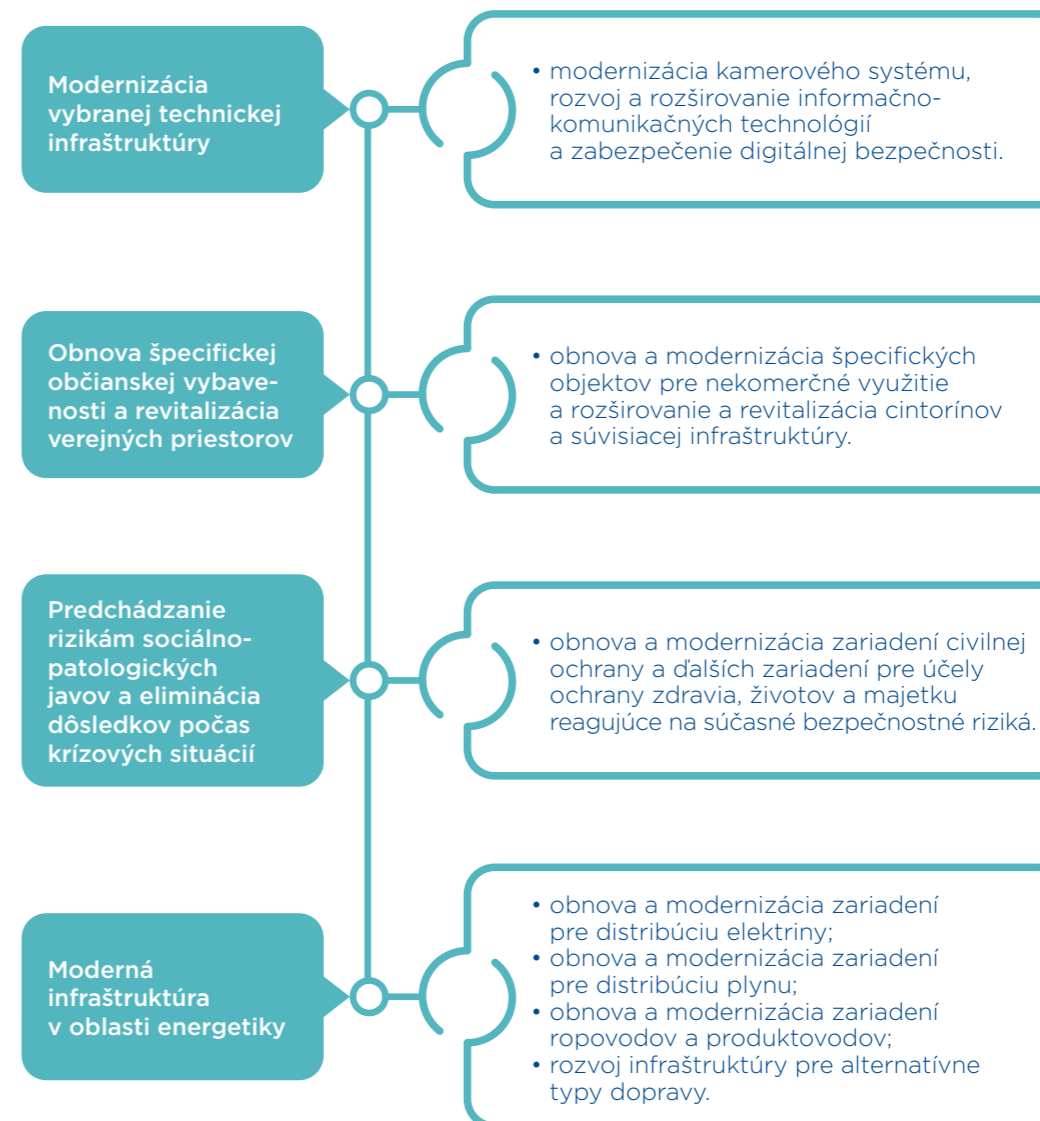


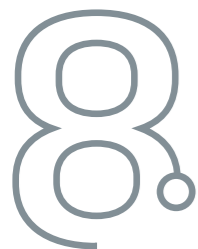


Kľúčové projekty a oblasti na úrovni priority



Strategické investičné balíčky a integrované projektové balíčky





EFEKTÍVNE FINANCOVANIE A KOMPLEXNÝ ROZVOJ REGIÓNU

Priorita

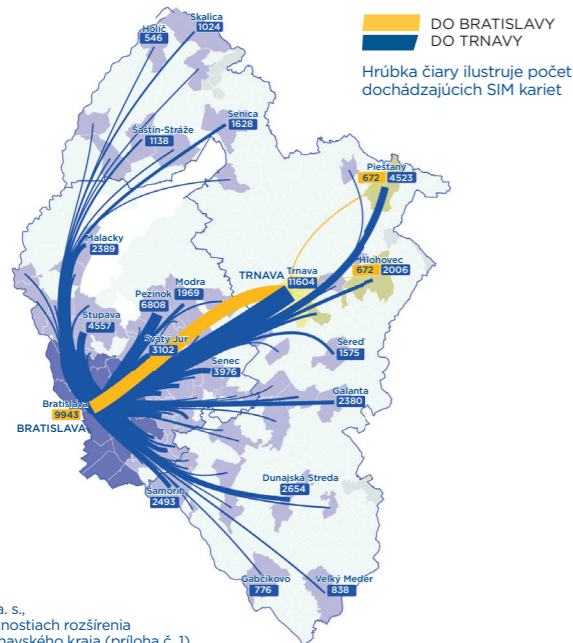
Kľúčové výzvy a problémy

Suburbanizácia

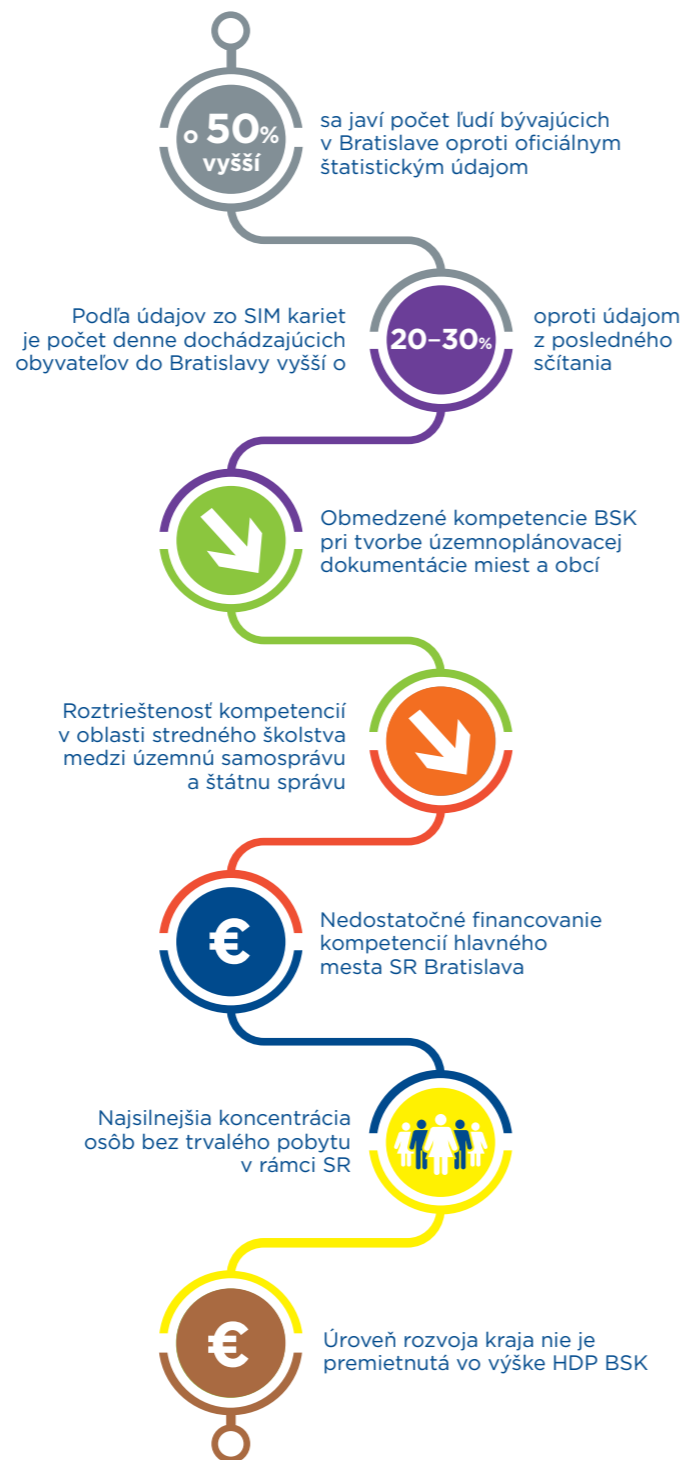
Negatívne dopady neriadenej suburbanizácie najmä v regionálnych rozvojových póloch hlavného mesta SR Bratislavy; **budovanie monofunkčných obytných suburbií** v okolitých sídlach mimo hlavného mesta SR Bratislavy **bez potrebnej občianskej vybavenosti**.

Pri aktuálnom zisťovaní tokov obyvateľstva prostredníctvom moderných nástrojov, ako sú napr. SIM karty sa javí, že **dochádzka obyvateľov v smere do Bratislavy môže byť aj o 20 – 30% vyššia** oproti údajom z posledného sčítania.

Analýza lokalizačných dát mobilných operátorov v Bratislavskom a Trnavskom kraji pre potreby Bratislavskej integrovanej dopravy



Zdroj: CBID, a. s.,
Štúdia o možnostiach rozšírenia
IDS BK do Trnavského kraja (príloha č. 1)



Nedostatky územného plánovania

Zdanlivo komplikované procesy územného plánovania a stavebného konania miest a obcí vyplývajúce z aktuálne platného stavebného zákona.

Územný plán hlavného mesta SR Bratislava nestíha reflektovať spoločenské a územné zmeny, nedostatočne sa venuje vzájomným súvislostiam rozvojových a stabilizovaných území; chýba celomestská regulácia v primeranej podrobnosti.

Nedostatočné kompetencie hlavného mesta SR Bratislavy vo vzťahu k developerským projektom.

Neefektívne rozdelenie kompetencií hlavného mesta SR Bratislavy, mestských častí a Okresného úradu Bratislava **vo vzťahu k stavebnému konaniu a územnému plánovaniu**.

Podhodnotené financovanie Bratislavy

Nedostatočné financovanie kompetencií mesta Bratislava vo vzťahu k jeho štatútu hlavného mesta SR.

Neprihlasovanie sa na trvalý pobyt

BSK má **najsilnejšiu koncentráciu osôb bez trvalého pobytu** v rámci celoslovenského porovnania, vrátane vysokého počtu denne dochádzajúcich osôb do hlavného mesta SR Bratislavy.

Nevysporiadané verejné budovy

Nevysporiadané majetkovo-právne vzťahy pod verejnými budovami.

Nedostatočná digitalizácia

Nízka miera využívania digitalizovaných verejných služieb.

Nízka miera participácie verejnosti

Nízka miera záujmu obyvateľov na participatívnych procesoch pri správe vecí verejných.

Nevyužitý potenciál širšej väzby regiónu

Nedostatočné využívanie medziregionálneho a medzinárodného potenciálu metropolitného regiónu Bratislavy.

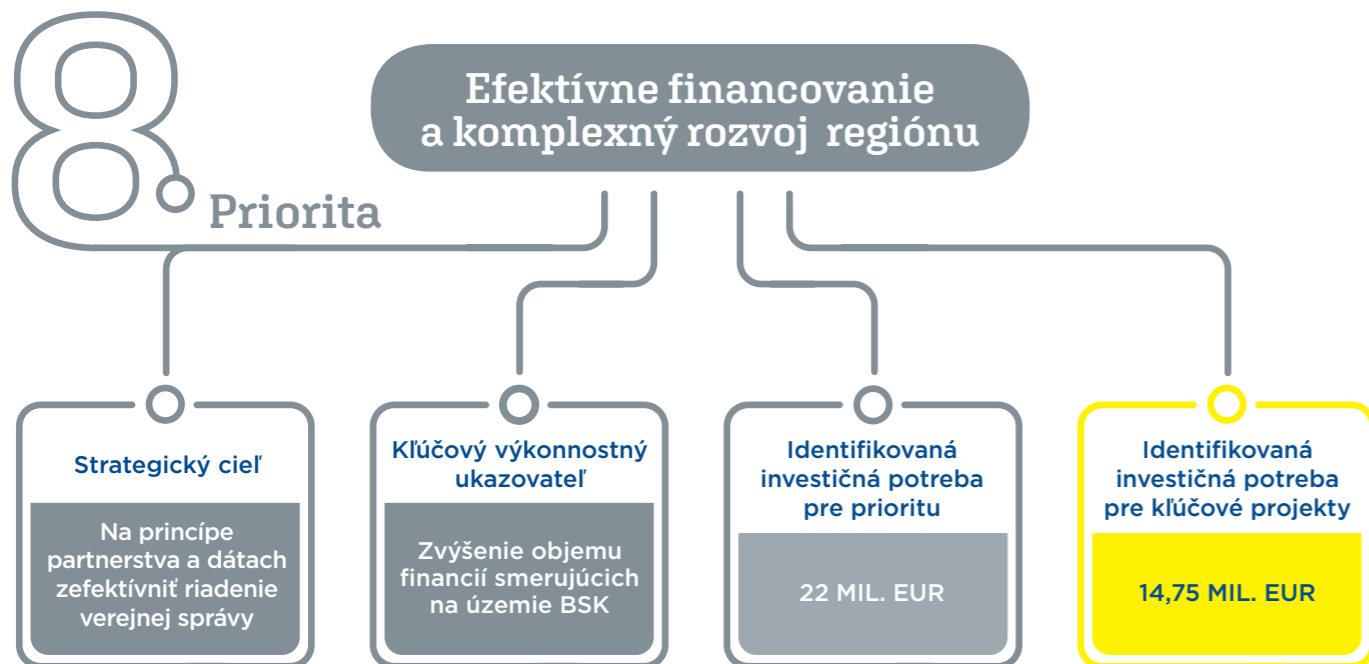
Nevhodný spôsob merania vyspelosti regiónov

Úroveň rozvoja kraja nie je premietnutá vo výške HDP BSK. BSK napriek štatistickej rozvinutosti, ktorá vychádza z vysokého HDP/obyv. (PKS), čelí enormnému modernizačnému dlhu aj v dôsledku obmedzenej oprávnenosti čerpať EŠIF.

Dôvody vysokého HDP BSK:

- vysoký počet neregistrovaných obyvateľov žijúcich v BSK a silné migračné toky obyvateľov dochádzajúcich za prácou z iných regiónov;
- HDP BSK zahŕňa aj aktivity spoločností s centrárou v hlavnom meste, ktoré sú vykonávané v iných regiónoch;
- koncentrácia centrál nadnárodných podnikov a s tým spojený odliv ziskov do zahraničia formou dividend;
- nezohľadnenie regionálnych cenových rozdielov pri vyjadrení kúpnej sily (životné náklady v Bratislave sú vyššie, najmä z dôvodu vyšších cien bývania a niektorých služieb).

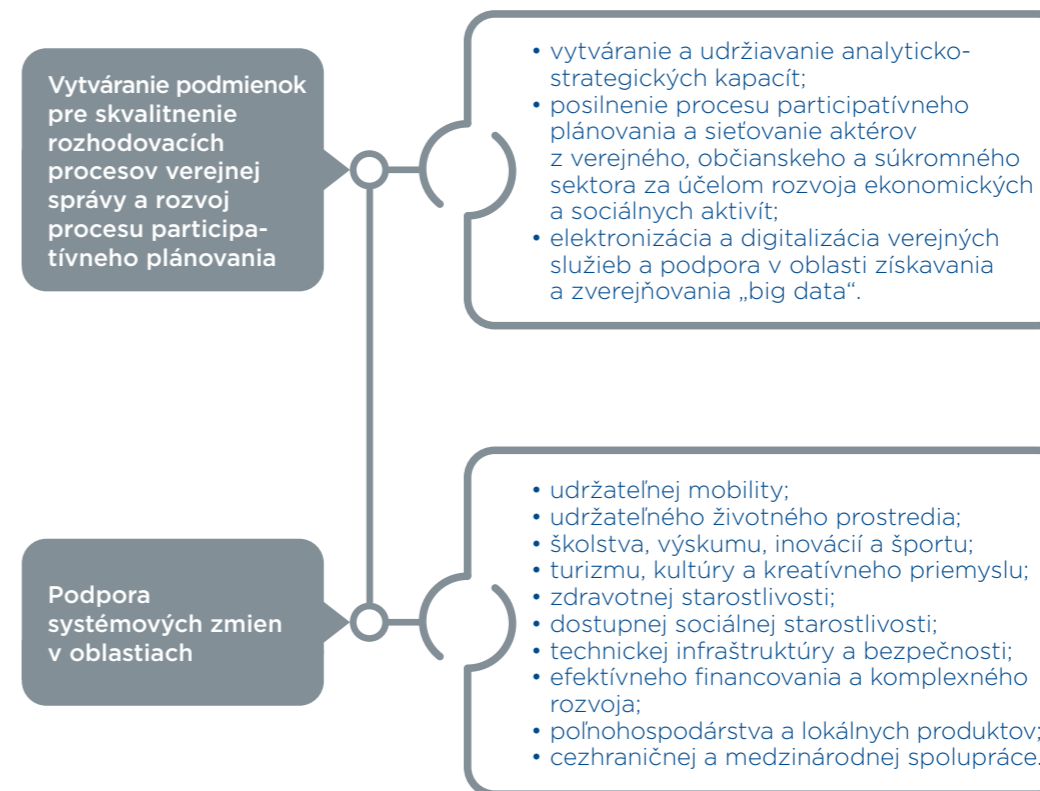
Na základe Indexu sociálneho rozvoja EÚ (EU SPI), ktorý skúma výlučne sociálne a ekonomické indikátory, je BSK v rankingu rozvinutosti regiónov klasifikovaný **na 126. mieste** **spomedzi 240 skúmaných regiónov** na úrovni NUTS 2.




Kľúčové projekty a oblasti na úrovni priority






Strategické investičné balíčky a integrované projektové balíčky





 Bratislavský samosprávny kraj
Sabinovská 16, P.O. Box 106
820 05 Bratislava 25

 @bratislavskykraj.sk
 bratislavsky_kraj
 BratislavskyKraj

 podatelna@region-bsk.sk
 02/4826 4111
 www.bratislavskykraj.sk