

# Komisie Zastupiteľstva Bratislavského samosprávneho kraja

Materiál na rokovania komisií Zastupiteľstva  
Bratislavského samosprávneho kraja

## PRACOVNÝ NÁVRH

### Ideový zámer

#### **deinštitucionalizácie a transformácie zariadenia sociálnych služieb Domov sociálnych služieb a zariadenie pre seniorov Kaštieľ v Stupave**

---

Materiál bude prerokovaný v nasledovných komisiách:

Finančná komisia

Komisia územného plánovania, regionálneho rozvoja a životného prostredia

Komisia európskych záležitostí, regionálnej spolupráce a cestovného ruchu

Komisia sociálnych vecí

Zodpovedné:

Ing. Patrícia Mešťan, MA

riaditeľka

Úradu Bratislavského samosprávneho kraja

Mgr. Barbora Lukáčová

riaditeľka Odboru stratégie, územného

rozvoja a riadenia projektov

PhDr. Marica Šiková

riaditeľka Odboru sociálnych vecí

Spracovatelia:

Ing. Matúš Krnčok

vedúci Inštitútu regionálnej politiky

Bratislavského kraja

Mgr. Zuzana Hradská Lacková

referentka Inštitútu regionálnej politiky

Bratislavského kraja

Mgr. Marcela Štompfová

referentka oddelenia sociálnej pomoci

Bratislava  
január 2023

## N á v r h u z n e s e n i a

### **UZNESENIE č. .... /2023** zo dňa 27. 01. 2023

Zastupiteľstvo Bratislavského samosprávneho kraja po prerokovaní materiálu

### **A s c h v a ľ u j e**

Ideový zámer deinštitucionalizácie a transformácie zariadenia sociálnych služieb Domov sociálnych služieb a zariadenie pre seniorov Kaštieľ v Stupave

### **B u k l a d á**

riaditeľke Úradu Bratislavského samosprávneho kraja:

B.1 zabezpečiť vhodné pozemky, resp. iné nehnuteľnosti pre realizáciu deinštitucionalizácie a transformácie zariadenia sociálnych služieb Domov sociálnych služieb a zariadenie pre seniorov Kaštieľ v Stupave

Termín: 30. 06. 2023

B.2 zabezpečiť projektovú dokumentáciu pre realizáciu deinštitucionalizácie a transformácie zariadenia sociálnych služieb Domov sociálnych služieb a zariadenie pre seniorov Kaštieľ v Stupave

Termín: 31. 03. 2024

## D ô v o d o v á s p r á v a

Predmetom ideového návrhu je **deinštitucionalizácia a transformácia sociálnych služieb** poskytovaných v zariadení sociálnych služieb Domov sociálnych služieb a zariadenie pre seniorov Kaštieľ v Stupave (ďalej len „DSS a ZpS Kaštieľ“). Výsledkom uvedeného procesu bude zabezpečenie kvalitnej a dostupnej dlhodobej starostlivosti pre prijímateľov sociálnych služieb (ďalej len „prijímateľ“) na komunitnej úrovni. Vzhľadom k tomu, že významná časť prijímateľov vyžaduje dlhodobú sociálnu a zdravotnú starostlivosť v adekvátnom prostredí, s vhodným materiálno-technickým vybavením, Bratislavský samosprávny kraj (ďalej len „BSK“), plánuje **vybudovanie zariadení integrujúcich sociálnu a zdravotnú starostlivosť**, tzv. sociálno-zdravotné zariadenia.

BSK si tiež uvedomuje, že **spôsob života vo veľkokapacitných zariadeniach** sociálnych služieb **znemožňuje prístup k adekvátnej sociálno-zdravotnej starostlivosti** a tiež **vyklučuje vedenie samostatného života prijímateľov** sociálnych služieb. Spoločnosť tak **prichádza o ľudí**, ktorí by aj pri svojich obmedzeniach mohli **prinášať spoločenské a ekonomické hodnoty**.

V prípade DSS a ZpS Kaštieľ pôjde o **prest'ahovanie prijímateľov do nízkokapacitných priestorov** (kapacita max. 30 prijímateľov), ktoré rešpektujú súkromie a nároky prijímateľov sociálnych služieb, pričom sa tieto objekty **stanú prirodzenou súčasťou širšej komunity**, ulice, štvrte, mestskej časti, mesta, či obce.

Schválením Stratégie deinštitucionalizácie systému sociálnych služieb a náhradnej starostlivosti v Slovenskej republike v roku 2011 (ďalej len „Stratégia“), sa Slovenská republika prihlásila k zmene inštitucionalizovaného systému sociálnych služieb. Cieľom Stratégie je deinštitucionalizovať a transformovať systém sociálnych služieb poskytovaných celoročnou pobytovou formou na služby a opatrenia poskytované v komunite, organizačne a kultúrne čo najviac podobných bežnej rodine. Následne, v roku 2021 Slovenská republika prijala **Národnú stratégiu deinštitucionalizácie systému sociálnych služieb a náhradnej starostlivosti**. Proces deinštitucionalizácie a transformácie zariadení sociálnych služieb v zriaďovateľskej pôsobnosti BSK je v súlade aj s **Koncepciou rozvoja sociálnych služieb na území BSK na roky 2018 – 2023**.

Od roku 2018 začala **Implementačná agentúra MPSVR SR v spolupráci s Radou pre poradenstvo v sociálnej práci, Slovenskou úniou podporovaného zamestnávania a Fakultou architektúry STU** (Výskumné a školiace centrum bezbariérového navrhovania – CEDA) realizovať **národný projekt** Deinštitucionalizácia zariadení sociálnych služieb – Podpora transformačných tímov. Projekt, primárne určený pre poskytovateľov sociálnych služieb poskytujúcich služby vo veľkokapacitných zariadeniach, intenzívne podporoval zamestnancov a zriaďovateľov zariadení sociálnych služieb pri ich príprave na proces transformácie. Realizátori projektu poskytli zapojeným subjektom poradenstvo, konzultácie, supervízie a vzdelávanie v rámci certifikovaných kurzov, informačných seminárov a tematických workshopov, a to v rôznych oblastiach deinštitucionalizácie, ako napr. riadenie zmien počas procesu transformácie zariadenia, príprava pracovníkov zariadení na zmenu prístupu ku klientom, oboznámenie sa s princípmi univerzálneho navrhovania v architektúre, predstavenie nových foriem práce s klientmi, ktoré sú zamerané na aktivizáciu a rozvoj pracovných zručností pre ich začlenenie do pracovného procesu. Do uvedeného projektu sa postupne **zapojilo deväť zo štrnástich zariadení sociálnych služieb** v zriaďovateľskej pôsobnosti BSK, čo predstavuje **najvyšší podiel zapojených zariadení na Slovensku**.

Aj uvedený údaj potvrdzuje, že **Bratislavský samosprávny kraj berie skvalitňovanie úrovne života** prijímateľov sociálnych služieb **vážne**.

DSS a ZpS Kaštieľ bol prirodzenou voľbou pre realizáciu procesu deinštitucionalizácie a transformácie. Zároveň ide o logické rozhodnutie, vzhľadom na nevyhovujúce priestory v historickej budove barokového kaštieľa v Stupave a na veľkú kapacitu zariadenia. **Priestory znemožňujú individualizovaný prístup** k prijímateľom sociálnej služby a predstavujú **neprekonateľné stavebno-technické limity pre skvalitňovanie starostlivosti**.

DSS a ZpS Kaštieľ poskytuje sociálne služby **v domove sociálnych služieb, špecializovanom zariadení** a **v zariadení pre seniorov**. Cieľovou skupinou prijímateľov sociálnych služieb sú fyzické osoby odkázané na pomoc inej fyzickej osoby, so stupňom odkázanosti najmenej IV až VI a zároveň pre fyzické osoby so zdravotným postihnutím, ktorým je najmä Parkinsonova choroba, Alzheimerova choroba, pervazívna vývinová porucha, skleróza multiplex, schizofrénia, demencia rôzneho typu etiológie, hluchoslepota, AIDS alebo organický psychosyndróm ťažkého stupňa.

DSS a ZpS Kaštieľ sa zapojilo do prvého cyklu národného projektu, ktorý sa úspešne ukončil 31.08.2021 vypracovaním transformačného plánu. **Transformačný plán** zariadenia predpokladá umiestnenie prijímateľov sociálnej služby do viacerých nízkokapacitných objektov, združujúcich ich podľa zdravotných postihnutí, rešpektujúc princípy deinštitucionalizácie. **Vzhľadom na kapacitu (166 prijímateľov) je nevyhnutné uvažovať o najmenej piatich budovách s maximálnou kapacitou 30 miest**, lokalizovaných primárne **v okrese Malacky**. V týchto objektoch sa bude poskytovať **sociálno-zdravotná starostlivosť pre ťažko zdravotne postihnutých prijímateľov sociálnych služieb**, ktorých zdravotný stav vyžaduje intenzívnu starostlivosť.

Pre úspešnú realizáciu projektu transformácie je **nevyhnutné vyhľadať a do majetku BSK získať vhodné pozemky**, na ktorých prebehne výstavba, resp. rekonštrukcia objektov. BSK sa plánuje uchádzať **o získanie finančných prostriedkov na samotnú realizáciu z externých zdrojov** (Plán obnovy a odolnosti SR, resp. iné). Pri hľadaní vhodných pozemkov a objektov **ponúka BSK mestám a obciam kraja možnosť spolupráce pri poskytovaní sociálnych služieb pre miestnych obyvateľov**, resp. rozšírení poskytovaných druhov sociálnych služieb, ktoré nie sú v danej lokalite dostupné, ale sú žiadané. V prípade, že sa v danom objekte už sociálne služby poskytujú, po rekonštrukcii **BSK prevezme prijímateľov sociálnych služieb z pôvodného zariadenia do nového**. Zároveň **môže dôjsť k rozšíreniu kapacity, príp. druhov sociálnych služieb**, podľa potrieb územia.

BSK vníma, že **príchod prijímateľov sociálnych služieb do komunity** mesta alebo obce si **vyžaduje komunikačnú aktivitu** zriaďovateľa a zariadenia práve **smernom k obyvateľom daného územia**. Preto každý transformačný plán, ktorý je v rámci procesu deinštitucionalizácie nevyhnutný, obsahuje samostatnú kapitolu, ako komunikovať o prichádzajúcej zmene s prijímateľmi sociálnych služieb, ich príbuznými, s obyvateľmi obce, do ktorej prijímateľa prídu. Hlavným cieľom komunikačnej stratégie je **zmena vzťahu dotknutej komunity k ľuďom odkázaným na podporu spoločnosti**.

**Súčasťou úspechu realizácie** celého procesu transformácie DSS a ZpS Kaštieľ je **zodpovedné plánovanie personálneho zabezpečenia zariadenia** vo všetkých jeho fázach. BSK si je vedomé časovej a finančnej náročnosti celého projektu, je preto dôležité úzko kooperovať s vedením zariadenia tak, aby bol počet a rozloženie personálu kontinuálne dostatočné, napr. aj vo fáze tzv. dvojitej prevádzky, kedy bude časť prijímateľov sociálnych

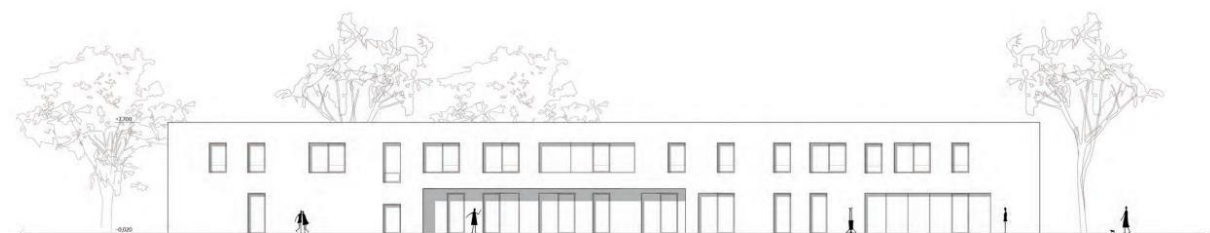
služieb v novej/nových budovách a zároveň časť prijímateľov ešte v pôvodnej budove. Nemej dôležitá bude prevádzka v nových budovách umiestnených v území, čo bude náročné z hľadiska logistiky a obslužnosti, až do konečného ustálenia a nadobudnutia praktických skúseností s prevádzkou. Od vedenia zariadenia sa očakáva flexibilné reagovanie na vzniknuté situácie, vytváranie funkčných modelov cirkulácie personálu a zodpovedné plánovanie mzdových prostriedkov.


### **Aktuálny stav:**

BSK sa momentálne nachádza vo fáze hľadania vhodných pozemkov a súvisiacich rokovaní s ich vlastníkmi, konkrétne obcami Záhorská Ves a Vysoká pri Morave. V lokalite MČ Záhorská Bystrica má Bratislavský samosprávny kraj pozemky na realizáciu zámeru vo svojom vlastníctve, pričom zámer vybudovania zariadenia sociálnych služieb bol schválený Zastupiteľstvom BSK Uznesením č. 475/2022 zo dňa 08.04.2022.

### **Architektonická štúdia:**

Sociálno-zdravotné zariadenie (STU, CEDA)



	<b>ZDRAVOTNO-SOCIÁLNE ZARIADENIE</b>	AUTORI doc. Ing. arch. Alexander SCHLEICHER, PhD., Marko DROZD Iveta KAJÁNKOVÁ, Paulína DOBROTOVÁ	<b>POHLADY</b> M1:200
---	--------------------------------------	---	--------------------------



ZDRAVOTNO-SOCIÁLNE ZARIADENIE

AUTORI  
 doc. Ing. arch. Alexander SCHLEICHER, PhD., Marko DROZD  
 Iveta KAJÁNKOVÁ, Paulína DOBROTOVÁ

VIZUALIZÁCIA



ZDRAVOTNO-SOCIÁLNE ZARIADENIE

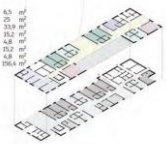
AUTORI  
 doc. Ing. arch. Alexander SCHLEICHER, PhD., Marko DROZD  
 Iveta KAJÁNKOVÁ, Paulína DOBROTOVÁ

VIZUALIZÁCIA



LEGENDA MIESTNOSTÍ

201 vchod	4,6 m <sup>2</sup>	208 sklad	4,3 m <sup>2</sup>	215 hygieny vody	4,6 m <sup>2</sup>	222 spoločná miestnosť	53,3 m <sup>2</sup>	229 sklad	4,4 m <sup>2</sup>	236 hygiena bat	6,5 m <sup>2</sup>
202 chodník	38,9 m <sup>2</sup>	209 univerzálna wc	6,7 m <sup>2</sup>	216 2 lôžková izba	21,4 m <sup>2</sup>	223 2 lôžková izba	21,4 m <sup>2</sup>	230 univerzálna wc	4,4 m <sup>2</sup>	237 sklad	20 m <sup>2</sup>
203 chodník komunikácie	180,2 m <sup>2</sup>	210 denná miestnosť	20 m <sup>2</sup>	217 hygieny vody	4,6 m <sup>2</sup>	224 hygieny vody	4,6 m <sup>2</sup>	231 sanitárna izba	4,4 m <sup>2</sup>	238 terapeutačka	33,9 m <sup>2</sup>
204 kancelária riaditeľa	27,8 m <sup>2</sup>	211 umývadlo	30,5 m <sup>2</sup>	218 1 lôžková izba	15 m <sup>2</sup>	225 1 lôžková izba	15 m <sup>2</sup>	232 sanitárna izba	4,6 m <sup>2</sup>	239 1 lôžková izba	15,2 m <sup>2</sup>
205 zariadenia	17 m <sup>2</sup>	212 sklad	32 m <sup>2</sup>	219 hygieny vody	4,6 m <sup>2</sup>	226 hygieny vody	4,6 m <sup>2</sup>	233 kofeja zamestnancov	6,2 m <sup>2</sup>	240 hygiena vody	4,8 m <sup>2</sup>
206 kancelária	12,6 m <sup>2</sup>	213 terapeutačka miestnosť	34 m <sup>2</sup>	220 1 lôžková izba	15 m <sup>2</sup>	227 skladovňa	13,7 m <sup>2</sup>	234 hygiena bat	6,5 m <sup>2</sup>	241 1 lôžková izba	15,2 m <sup>2</sup>
207 kancelária	10,6 m <sup>2</sup>	214 2 lôžková izba	21,4 m <sup>2</sup>	221 hygieny vody	4,6 m <sup>2</sup>	228 skladovňa	21,5 m <sup>2</sup>	235 hygiena bat	6,2 m <sup>2</sup>	242 hygiena vody	4,8 m <sup>2</sup>
								235 bat	10,6 m <sup>2</sup>	243 terena	10,6 m <sup>2</sup>



0 25 1 2 50