



## **VÝZVA**

**na predkladanie žiadostí o poskytnutie dotácií z Bratislavskej  
regionálnej dotačnej schémy na podporu ochrany životného  
prostredia a rozvoja vidieka  
na rok 2023**

**Bratislava  
marec 2023**

## Výzva na predkladanie žiadostí o poskytnutie dotácií z BRATISLAVSKEJ REGIONÁLNEJ DOTAČNEJ SCHÉMY na podporu ochrany ŽIVOTNÉHO PROSTREDIA a ROZVOJA VIDIEKA na rok 2023

### ZÁMER

Bratislavský samosprávny kraj reflektuje ambiciózne ciele Európskej únie v oblasti životného prostredia, ako aj stratégiu environmentálnej politiky SR. V roku 2013 sa Bratislavský samosprávny kraj zaviazal prispievať k environmentálnym cieľom spolu s viac ako 9800 miestnymi a regionálnymi orgánmi z celej Európy prostredníctvom účasti na Dohovore primátorov a starostov. Dôraz a záujem o politiky v oblasti ochrany a zlepšenia kvality životného prostredia má svoju podporu a ukotvenie aj v programovom vyhlásení BSK ako aj v iných strategických dokumentoch a akčných plánoch BSK. Táto priorita bola aj impulzom pre vytvorenie Katalógu adaptačných opatrení miest a obcí BSK na nepriaznivé dôsledky zmeny klímy.

Bratislavský kraj disponuje veľkým prírodným bohatstvom, ktoré však ohrozuje ľudská činnosť (hospodárstvo, priemysel, doprava) ako aj zmena klímy. Doprava predstavuje jedného z najvýznamnejších znečisťovateľov životného prostredia a predovšetkým ovzdušia v kraji, pričom viac ako 60% vyprodukovaných emisií v rámci dopravy pripadá na automobilovú dopravu. BSK sa na celkovom množstve emisií vyprodukovaných automobilovou dopravou v rámci celého Slovenska podieľa takmer 40%. Podpora a rozvoj udržateľnej mobility je nevyhnutná pre naplnenie priorít v oblasti ochrany zdravia obyvateľov, životného prostredia a prírodných zdrojov ako aj zmierňovania negatívnych dopadov meniacej sa klímy.

Program hospodárskeho rozvoja a sociálneho rozvoja Bratislavského samosprávneho kraja na roky 2021 – 2027 definuje udržateľnú mobilitu ako prioritu s cieľom posilniť udržateľnosť mobility a odolnosť dopravného systému. Kľúčovou súčasťou udržateľnej mobility je aj podpora a rozvoj integrovaného dopravného systému, ktorú adresuje Konceptia rozvoja verejnej osobnej dopravy v Bratislavskom kraji. Konceptia reflektuje potrebu skvalitnenia a zatraktívnenia verejnej osobnej dopravy so zameraním na modernizáciu systému a infraštruktúry verejnej osobnej dopravy.

Vzhľadom na tieto priority je Bratislavská regionálna dotačná schéma na podporu životného prostredia a rozvoja vidieka na rok 2023 zameraná primárne na **revitalizáciu infraštruktúry zastávok prímestskej autobusovej dopravy** v kombinácii s realizáciou adaptačných opatrení na negatívne dôsledky zmeny klímy prostredníctvom podpory **budovania prvkov zelenej infraštruktúry a vodozádržných opatrení**.

Prírodné bohatstvo je aj jedným z faktorov, determinujúcich atraktivnosť regiónu z pohľadu cestovného ruchu. Udržateľný rozvoj turizmu, ktorý dokáže skĺbiť záujmy obyvateľov so záujmami a požiadavkami návštevníkov, je cieľom riadeného destinačného manažmentu cestovného ruchu.

Druhou oblasťou podpory je **Turizmus**, konkrétne **rozvoj cykloturistiky a vodného turizmu**, ktoré sú strategickými dokumentami definované ako kľúčové rozvojové oblasti. Na základe Konceptie rozvoja cestovného ruchu v Bratislavskom kraji do roku 2030 majú tieto formy cestovného ruchu vzhľadom na charakter regiónu dobré predpoklady na pritiažnutie významného množstva návštevníkov, zároveň sú v súlade s trendom trvalo udržateľného turizmu, ktorý rešpektuje ochranu prírodného a kultúrneho bohatstva lokálnych oblastí.

Pre rozvoj cykloturistiky a vodnej turistiky je okrem kvality služieb podstatná predovšetkým komplexnosť, dostupnosť a kvalita infraštruktúry a jej súčasné napojenie na blízke atraktivity

cestovného ruchu. Dôležitým predpokladom rozvoja je aj vzájomná previazanosť a synergické prepájanie jednotlivých turistických produktov, pričom vytváranie integrovaných cyklisticko-vodáckych projektov je vyslovene žiaduce a má pozitívny efekt na zvyšovanie atraktívnosti regiónu nielen pre návštevníkov, ale aj pre stálych obyvateľov kraja.

## 1 CIELE

- ✓ Zvýšenie atraktivity a skvalitnenie infraštruktúry verejnej osobnej dopravy s ohľadom na odstraňovanie bariér
- ✓ Znižovanie negatívnych dôsledkov zmeny klímy prostredníctvom budovania prvkov zelenej infraštruktúry a realizácie vodozádržných opatrení
- ✓ Ochrana a zlepšenie kvality životného prostredia v kraji
- ✓ Podpora rozvoja udržateľného turizmu v kraji

## 2 OBLASTI PODPORY

Bratislavská regionálna dotačná schéma na podporu ochrany životného prostredia a rozvoja vidieka zohľadňuje definované kľúčové témy a aktuálne programové vyhlásenie BSK a na rok 2023 vyhlasuje výzvu otvorenú pre oblasť:

- ✓ **Verejná infraštruktúra a životné prostredie**
  - revitalizácia zastávok verejnej osobnej dopravy v kombinácii s adaptačnými opatreniami na zmenu klímy a prvkami drobnej architektúry
- ✓ **Turizmus**
  - rozvoj cykloturistickej infraštruktúry a vodnej infraštruktúry

Tab. 1. Matica povinnej kombinácie opatrení

Matica povinnej kombinácie opatrení		
	Primárne opatrenie	Povinná kombinácia
1. Verejná infraštruktúra a životné prostredie	1.1 Revitalizácia zastávok prímestskej autobusovej dopravy (PAD)	1.2 Rozvoj zelenej infraštruktúry na a v okolí zastávok PAD a/alebo 1.3 Rozvoj vodozádržných opatrení na a v okolí zastávok PAD
	1.2 Rozvoj zelenej infraštruktúry na a v okolí zastávok PAD	1.1. Revitalizácia zastávok PAD
	1.3 Rozvoj vodozádržných opatrení na a v okolí zastávok PAD	1.1. Revitalizácia zastávok PAD
2. Turizmus	2.1. Rozvoj cykloturistickej infraštruktúry	Bez povinnej kombinácie (avšak v rámci jedného projektu je možné skombinovať opatrenia 2.1 a 2.2). Odporúčaná je kombinácia so zelenými a vodozádržnými opatreniami (1.2 a 1.3)
	2.2 Rozvoj infraštruktúry vodného turizmu	

Tab. 2. Oprávnené aktivity

Oblasť podpory	Opatrenie	Oprávnené aktivity
1. Verejná infraštruktúra a životné prostredie	1.1. Revitalizácia a modernizácia zastávok PAD (povinná kombinácia so zelenými alebo modrými opatreniami – 1.2 a/alebo 1.3)	<b>Skultúrnenie zastávky PAD:</b>
		a) zriadenie vyvýšeného nástupišťa s kasselským obrubníkom
		b) spevnenie plochy miesta nástupu cestujúcich, oprava/skultúrnenie existujúcej plochy, príslušného chodníka a ďalších prístupových ciest
		c) zriadenie alebo obnova vodorovného a/alebo zvislého dopravného značenia
		d) zriadenie, preloženie alebo obnova prechodu pre chodcov
		<b>Obnova alebo zriadenie prístrešku</b>
		<b>Osvetlenie pri zastávke PAD</b> (napojené na dostupný rozvod napájania alebo solárne napájané lampy)
		<b>Zriadenie parkoviska P+R s informačným systémom pre cestujúcich</b> (str. 58 Konceptia rozvoja VOD) - povrch v súlade s adaptačnými opatreniami
		<b>Využívanie udržateľných zdrojov energie</b> na zastávkach, napr. inštalácia <b>solárnych panelov</b> na streche prístrešku
		<b>Osadenie mobiliáru na a v okolí zastávok PAD vrátane: lavičiek, odpadkových košov, stojanov na bicykle, prístreškov na bicykle, cykloboxov, cykloveží, zábradlia, informačných máp a tabúl (prípadne predpríprava na osadenie elektronických informačných tabúl), kvetináčov, a pod.</b>
1.2. Realizácia zelených opatrení	<b>Výsadba<sup>1</sup>, revitalizácia, obnova a ochrana verejnej zelene v okolí zastávok PAD</b>	
	a) Výsadba a revitalizácia skupiny stromov a stromoradií (prednostne odolnými, nenáročnými druhmi a tradičnými odrodami miestnej proveniencie, najmä panónskeho, prípadne aj submediteránneho a mediteránneho pôvodu, nie inváznymi alebo exotickými druhmi rastlín a drevín – tieto druhy stromov nebudú podporené)	
		b) Tvorba a revitalizácia menších plôch verejnej zelene pri komunikáciách, parkoviskách a na uliciach s dôrazom na prírodu blízky charakter zelene – napr. lúčny, nie trávový koberec, pričom sa má jednať o nízkoúdržbové riešenia bez potreby, alebo s minimálnou potrebou zavlažovania

<sup>1</sup> Pri výsadbe stromov upozorňujeme na povinnosť zabezpečiť vodopriepustný povrch v okolí kmeňa stromu, ak je možné aj s využitím spádovania povrchu (alebo prostredníctvom vsakovacích rýh a prielah) na zvädzanie zrážkovej vody ku kmeňu a koreňom stromu.

		c) Premena nepriepustných a hnedých plôch (brownfieldov) na zelené plochy/parkovú zeleň	
		d) Premena betónových a asfaltových plôch na nové plochy zelene napr. prostredníctvom polovegetačných a plnovegetačných tvárnic	
		<b>Vytváranie nových plôch zelene na zastávkach PAD</b>	
		a) Budovanie vegetačných (zelených) striech	
	b) Budovanie vegetačných (zelených) fasád a stien		
	<b>1.3. Realizácia vodozádržných opatrení</b>		<b>Vybudovanie alebo rekonštrukcia vsakovacích prvkov za účelom zvýšenia retencie a akumulácie vody v krajine (na odľahčenie existujúcej kanalizácie a boj proti suchu)</b>
			a) Zasakovacie rigoly
			e) Vsakovacie prielahy a vsakovacie ryhy, nádrže, šachty, ryhy, bloky
			f) Vsakovacie a retenčné plochy (s využitím priepustného betónu/asfaltu alebo zatravnovacích tvárnic)
			<b>Budovanie a revitalizácia retenčných (vodozáchytných) prvkov na komunikáciách a v ich bezprostrednom okolí</b>
a) Drenážne obrubníky			
b) Vodopriepustná dlažba na okrajoch komunikácií			
c) Systém zachytávania vody a jej odvedenia mimo kanalizačnú sieť (napr. vsakovaním do podlažia, retenčným nádobami na polievanie zelene a pod.)			
d) Zasakovacie rigoly, prielahy, ryhy, šachty a bloky pre odvádzanie dažďovej vody pri nepriepustných komunikáciách pre odvedenie vody mimo kanalizačnú sieť alebo oneskorené postupné odvedenie do kanalizačnej siete			
	<b>Cyklotrás:</b>		
	a) vybudovanie nového úseku cyklotrasy, vrátane cykloturistického značenia		
	b) vyznačenie nového úseku cyklotrasy		
	c) komplexná rekonštrukcia existujúceho úseku cyklotrasy		
	<b>Športovo-rekreačnej cyklistickej infraštruktúry:</b>		
	a) bike park, skill park, pump-track, single track		
	b) cykloturistické zázemie k jednotlivým objektom (šatne, toalety...)		
	<b>Odpočívadiel , prístreškov a komplexných cykloturistických staníc na strategických zónach cyklotrás vrátane doplnkovej cykloinfraštruktúry a turistického zázemia, najmä:</b>		

<b>2. Turizmus</b>	<b>2.1. Rozvoj cykloturistickej infraštruktúry</b>	a) stojany pre bicykle, parkoviská bicyklov, servisné stojany
		b) informačné tabule, veľkoplošné mapy
		c) lavičky, smetné koše a podobne
		d) ihriská, vonkajšie fitness prvky, gril-ohniská, sociálne zariadenia (šatne, prezliekarne, toalety)
		<b>Nabíjacích staníc pre e-bicykle, cyklo-parkovísk, bikesharingových staníc, servisných cyklostaníc a požičovní bicyklov</b>
		<b>Turistického značenia atraktivít cestovného ruchu pre cyklistov</b> a informovanosti o prítomnosti takýchto atraktivít v blízkosti cyklotrás
		<b>Sčítačov cyklistickej dopravy</b>
		<i>Podporené budú prioritne projekty na trasách v súlade s Koncepciou územného rozvoja cyklotrás Bratislavského samosprávneho kraja</i>
		Odporúčaná je kombinácia so <b>zelenými a vodozádržnými opatreniami</b> (1.2 a 1.3). Aktivity musia byť v súlade s <b>Katalógom adaptačných opatrení miest a obcí BSK na nepriaznivé dôsledky zmeny klímy.</b>
	<b>2.2. Rozvoj infraštruktúry vodného turizmu</b>	Budovanie a modernizácia infraštruktúry pre rekreačné aktivity spojené s pobytom na/pri vode, predovšetkým:
		<b>Prístavísk a brehov, vrátane</b>
		a) kotvísk a úväzísk pre člny, rafty, kajaky, kanoe
		b) nástupných a výstupných rámp
		c) mostíkov, vrátane úpravy brehov a zlepšovania prístupu k vode
		d) drobnej architektúry a mobiliáru (altánky, sociálne zariadenia, ohniská, gril-ohniská, lavičky, smetné koše a podobne)
		<b>Kempov, táborísk a doplnkovej infraštruktúry na brehoch a v blízkostiach riek a ďalších vodných plôch (jazerá, štrkoviská a pod.) využívaných na rekreačné účely, vrátane doplnkovej turistickej infraštruktúry</b>
		a) športovísk (outdoorové fitness ihriská, ihriská pre futbal, basketbal, plážový volejbal, petanque, tenis a pod.), detských ihrísk, preliezok
		b) sociálnych objektov (toalety, umyvárne, sprchy, šatne, odpočívárne)
		c) drobnej architektúry a mobiliáru (altánky, ohniská, gril-ohniská, lavičky, smetné koše a pod.)
d) infraštruktúry pre vodné športy (vodné lyžovanie, veslovanie, kajaking a pod.)		

	Turistického značenia atraktivít cestovného ruchu pre vodákov na rieke a informovanosti o prítomnosti atraktivít v blízkosti nástupných a výstupných miest
	Projekty <u>musia</u> byť v súlade s <b>Katalógom adaptačných opatrení miest a obcí BSK na nepriaznivé dôsledky zmeny klímy</b> . Odporúčaná je kombinácia so <b>zelenými a vodozadržnými opatreniami</b> (1.2 a 1.3)

Hlavným východiskovým dokumentom pre podoblasť podpory 1.1 Revitalizácia a modernizácia zastávok prímestskej autobusovej dopravy (PAD) je „**Koncepcia rozvoja verejnej osobnej dopravy v Bratislavskom kraji**“: <https://bratislavskykraj.sk/regionalny-rozvoj/projekty/prebiehajuce-projekty/smart-region-bsk/koncepcia-rozvoja-verejnej-osobnej-dopravy-v-bsk/>.

Súčasťou Koncepcie rozvoja VOD je aj **pasportizácia zastávok PAD** v Bratislavskom kraji, ktorá mapuje technický stav zastávok a **Akčný plán modernizácie zastávok** (príloha č. 3). Integrovaný dopravný systém v Bratislavskom kraji (IDS BK) má definované **všeobecné štandardy zastávok** na základe miesta ich osadenia. Dokument je dostupný na webovej adrese IDS BK: [Dokumenty - IDS BK](#) (Technické a prevádzkové štandardy IDS BK)

Opis vybraných zelených a modrých opatrení, na ktoré je možné čerpať dotáciu, je uvedený v „**Katalógu adaptačných opatrení miest a obcí Bratislavského samosprávneho kraja na nepriaznivé dôsledky zmeny klímy**“, ktorý je dostupný na webovej adrese: <http://www.region-bsk.sk/koncepcne-materialy.aspx> a taktiež bližšiu špecifikáciu vybraných opatrení z oblasti podpory 1 možno nájsť v prílohe č. 2 tejto výzvy. V rámci územia hlavného mesta SR Bratislavy sú definované územia náchylne na negatívne dôsledky klimatickej zmeny v „**Atlase hodnotenia zraniteľnosti a rizík nepriaznivých dôsledkov a klímy na území hlavného mesta SR Bratislavy**“, ktorý je dostupný na webovej adrese: <https://bratislava.blob.core.windows.net/media/Default/Dokumenty/Atlas%20hodnotenia%20zranite%C4%BEnosti.pdf>. **Príklady dobrej praxe** kombinácie opatrení 1.1. Revitalizácia a modernizácia zastávok PAD, 1.2. Realizácia zelených opatrení a 1.3. Realizácia vodozadržných opatrení sú obsiahnuté v prílohe č. 3.

Východiskovými dokumentami v oblasti cestovného ruchu je predovšetkým **Koncepcia rozvoja cestovného ruchu do roku 2030**: <https://bratislavskykraj.sk/urad-bsk/koncepcia-rozvoja-cestovneho-ruchu/>, ako aj **Program hospodárskeho rozvoja a sociálneho rozvoja Bratislavského samosprávneho kraja na roky 2021-2027**: <https://bratislavskykraj.sk/urad-bsk/program-hospodarskeho-rozvoja-a-socialneho-rozvoja-bsk/>, **Koncepcia územného rozvoja cyklotrás Bratislavského samosprávneho kraja**: <https://bratislavskykraj.sk/urad-bsk/uzemne-planovanie-a-gis/>, **Koncepcia rozvoja tematických ciest na území BSK a TTSK vrátane akčného plánu**: <https://bratislavskykraj.sk/?mdocs-file=6240> a **Stratégia rozvoja a marketingová stratégia destinácie Malý Dunaj**: <https://bratislavskykraj.sk/?mdocs-file=6229>. Kľúčovým dokumentom, zachytávajúcim problematiku rozvoja tematických trás v rámci kraja, je **Koncept tematických ciest a oblastí ako jedného z nástrojov rozvoja turizmu na území BSK**, ktorý je súčasťou prílohy tejto Výzvy na predkladanie žiadostí o poskytnutie dotácií (príloha č. 4). Zároveň všetky projekty musia byť v súlade s **Katalógom adaptačných opatrení miest a obcí Bratislavského samosprávneho kraja na nepriaznivé dôsledky zmeny klímy**.

### 3 CIEĽOVÉ SKUPINY

- ✓ *Mestá, obce, mestské časti v rámci Bratislavského samosprávneho kraja*
- ✓ *Organizácie zriadené obcou, mestom, mestskou časťou na území BSK (napr. rozpočtová organizácia, príspevková organizácia)*
- ✓ *Občianske združenie a neziskové organizácie*
- ✓ *Obchodné spoločnosti*
- ✓ *Fyzická osoba – podnikateľ*

### 4 KTO MÔŽE POŽIADAŤ O DOTÁCIU

#### 4.1 Oblasť podpory **Verejná infraštruktúra a životné prostredie**

- ✓ *Mesto, obec alebo mestská časť na území BSK, vrátane hlavného mesta SR Bratislavy*

#### 4.2. Oblasť podpory **Turizmus**

- ✓ *Mesto, obec alebo mestská časť na území BSK, vrátane hlavného mesta SR Bratislavy*
- ✓ *Organizácia zriadená obcou, mestom, mestskou časťou na území BSK (napr. rozpočtová organizácia, príspevková organizácia)*
- ✓ *Právnická osoba so sídlom na území BSK (napr. občianske združenie, nadácia, nezisková organizácia, registrovaná cirkev, obchodná spoločnosť a pod.)*
- ✓ *Fyzická osoba – podnikateľ s trvalým pobytom na území BSK*

O dotáciu **nemôže** požiadať organizácia v zriaďovateľskej pôsobnosti BSK.

Na poskytnutie dotácie nemá žiadateľ právny nárok.

Oprávnený žiadateľ môže do jednej oblasti predložiť najviac jednu projektovú žiadosť.

### 5 KEDY ŽIADAŤ O DOTÁCIU

V zmysle tejto výzvy je možné žiadosť podať v termíne od zverejnenia výzvy do **25.4.2023 do 12:00** Žiadosť je potrebné podať elektronicky prostredníctvom portálu BSK.

### 6 REALIZÁCIA PROJEKTU

V rámci tejto výzvy môžu byť podporené výhradne projekty, ktorých termín realizácie začína od 1.7.2023, pričom uznané im budú náklady spojené s prípravu projektu od termínu vyhlásenia výzvy do konca kalendárneho roka 2023.

### 7 AKÁ SUMA JE K DISPOZÍCII

- ✓ Pre túto výzvu je vyčlenených najmenej 23% z finančných prostriedkov vyčlenených na dotačný program BSK.



- ✓ **Pre oblasť podpory 1. Verejná infraštruktúra a životné prostredie** výška žiadanej dotácie je maximálne **15 000 EUR<sup>2</sup>**, avšak minimálne 5 000 EUR. Pre oblasť podpory 1. sú alokované finančné prostriedky v indikatívnej výške 60% celkovej alokácie na výzvu.
- ✓ **Pre oblasť podpory 2. Turizmus: výška žiadanej dotácie** je maximálne **15 000 EUR<sup>3</sup>**, avšak minimálne 5 000 EUR. Pre oblasť podpory 2. sú alokované finančné prostriedky indikatívnej výške 40% celkovej alokácie na výzvu.
- ✓ Pridelená výška dotácie pre jednotlivé oblasti podpory je indikatívna a môže sa zmeniť na základe reálneho dopytu o dotáciu.
- ✓ Výška **spolufinancovania je minimálne 25%** z celkového rozpočtu projektu uvedeného v žiadosti o poskytnutie dotácie. Výška spolufinancovania zároveň predstavuje jedno z hodnotiacich kritérií žiadostí (kategórie: 25%; viac ako 25-50%; viac ako 50%). Žiadateľ je pri zúčtovaní poskytnutej dotácie povinný preukázať výšku spolufinancovania projektu v rovnakej kategórii spolufinancovania, do ktorej spadala výška spolufinancovania projektu pri podaní žiadosti.
- ✓ Maximálna výška poskytnutých dotácií poskytnutá jednému žiadateľovi zo všetkých dotačných schém BSK nesmie prekročiť hranicu **20 000 EUR** v jednom rozpočtovom roku.
- ✓ V rámci tejto výzvy môžu byť podporené výhradne projekty, ktorých termín realizácie začína od 1.7.2023, pričom uznané im budú náklady spojené s prípravu projektu od termínu vyhlásenia výzvy do konca kalendárneho roka 2023.
- ✓ Predkladaný projekt nemôže byť spolufinancovaný z iných prostriedkov rozpočtu BSK, ani z iných dotačných schém BSK.

---

<sup>2</sup> Zastupiteľstvo Bratislavského samosprávneho kraja na svojom zasadnutí dňa 31.03.2023 uznesením č. 26/2023 schválilo VÝZVU na predkladanie žiadostí o poskytnutie dotácií z Bratislavskej regionálnej dotačnej schémy na podporu ochrany životného prostredia a rozvoja vidieka na rok 2023.

Časť 7 druhá odrážka Výzvy na predkladanie žiadostí o poskytnutie dotácií z Bratislavskej regionálnej dotačnej schémy na podporu ochrany životného prostredia a rozvoja vidieka na rok 2023 sa z dôvodu zrejmej chyby v písaní maximálnej výšky žiadanej dotácie opravuje v súlade s VZN č. 5/2020 v znení VZN č. 4/2021 zo dňa 5.11.2021 o poskytovaní dotácií z rozpočtu BSK tak, že znie:

#### 7 AKÁ SUMA JE K DISPOZÍCII

✓ Pre oblasť podpory 1. Verejná infraštruktúra a životné prostredie výška žiadanej dotácie je maximálne **15 000 EUR**, avšak minimálne 5 000 EUR. Pre oblasť podpory 1. sú alokované finančné prostriedky v indikatívnej výške 60% celkovej alokácie na výzvu.

<sup>3</sup> Zastupiteľstvo Bratislavského samosprávneho kraja na svojom zasadnutí dňa 31.03.2023 uznesením č. 26/2023 schválilo VÝZVU na predkladanie žiadostí o poskytnutie dotácií z Bratislavskej regionálnej dotačnej schémy na podporu ochrany životného prostredia a rozvoja vidieka na rok 2023.

Časť 7 tretia odrážka Výzvy na predkladanie žiadostí o poskytnutie dotácií z Bratislavskej regionálnej dotačnej schémy na podporu ochrany životného prostredia a rozvoja vidieka na rok 2023 sa z dôvodu zrejmej chyby v písaní maximálnej výšky žiadanej dotácie opravuje v súlade s VZN č. 5/2020 v znení VZN č. 4/2021 zo dňa 5.11.2021 o poskytovaní dotácií z rozpočtu BSK tak, že znie:

#### 7 AKÁ SUMA JE K DISPOZÍCII

✓ Pre oblasť podpory 2. Turizmus: výška žiadanej dotácie je maximálne **15 000 EUR**, avšak minimálne 5 000 EUR. Pre oblasť podpory 2. sú alokované finančné prostriedky indikatívnej výške 40% celkovej alokácie na výzvu.

### **7.1 ČO NEMÔŽE BYŤ PODPORENÉ**

Dotáciu podľa tejto výzvy a Všeobecne záväzného nariadenia BSK č. 5/2020 v znení VZN č. 4/2021 zo dňa 5.11. 2021 o poskytovaní dotácií z rozpočtu BSK nemožno poskytnúť najmä na:

- a) úhradu záväzkov z predchádzajúcich rozpočtových rokov,
- b) refundáciu výdavkov uhradených v predchádzajúcich rozpočtových rokoch,
- c) splácanie úverov a úrokov z poskytnutých úverov,
- d) úhradu miezd, platov, služobných príjmov a ich náhrad a ostatných osobných vyrovnaní zamestnancov,
- e) úhradu stravného a cestovných náhrad zamestnancov, nákup alkoholu a tabakových výrobkov,
- f) projektovú dokumentáciu pri investičných projektoch,
- g) prevádzkové náklady organizácie,
- h) nákup osobných motorových vozidiel a motocyklov,
- i) bankové, správne, poštové a manipulačné poplatky,
- j) nákup pozemkov a prenájom pozemkov na obdobie presahujúce lehotu realizácie projektu.

Zároveň nebudú podporované prevádzkové náklady na udržiavanie vytvorenej alebo zrekonštruovanej infraštruktúry a náklady na starostlivosť o zeleň.

## **8 POSTUP PRI PODÁVANÍ ŽIADOSTI O DOTÁCIU**

Žiadateľ musí byť držiteľom občianskeho preukazu vybaveného aktivovaným čipom (eID karta), žiadosť podáva cez portál elektronických služieb BSK, kde sa prihlási a vyplní elektronický formulár. Žiadosť musí byť úplne a riadne vyplnená v zmysle vyhlásenej výzvy a podpísaná elektronickým podpisom štatutárneho zástupcu, štatutárnych zástupcov, alebo poverených zástupcov žiadateľa.

### **8.1 Prílohy dotácie**

**POVINNÉ DOKLADY PRI PODÁVANÍ ŽIADOSTI O POSKYTNUTIE DOTÁCIE Z ROZPOČTU BSK**

**OPRÁVNENÍ ŽIADATEĽIA**

I. a jediné kolo/k podaniu žiadosti		Obec, mestá, mestské časti	Organizácie zriadené obcou, mestom, mestskou časťou	Občianske združenie, nadácia, nezisková organizácia	Registrovaná cirkev	Obchodná spoločnosť	Fyzická osoba - podnikateľ	Slobodný umelec	
Doklady potrebné priložiť ku každej žiadosti	1. Doklad o pridelení DIČ	X	X	X	X	X	✓	✓	
	2. Doklad o zriadení alebo vedení účtu žiadateľa v banke alebo výpis z bankového účtu, nie starší ako 3 mesiace	✓	✓	✓	✓	✓	✓	✓	
	3. Čestné prehlásenie o stave a dlhoch žiadateľa (dokument je súčasťou elektronickej žiadosti, nepríkladá sa ako samostatná príloha)	✓	✓	✓	✓	✓	✓	✓	
	<b>AK JE PREDMETOM ŽIADOSTI DOTÁCIA NA REKONŠTRUKCIU, OPRAVU ALEBO TECHNICKÉ ZHODNOTENIE NEHNUTEĽNOSTI, TAK AJ:</b>								
	4. Doklad preukazujúci vlastnícke právo k nehnuteľnosti alebo súhlas vlastníka nehnuteľnosti	✓	✓	✓	✓	✓	✓	✓	✓
	5. súhlasné stanovisko príslušného pamiatkového úradu (ak je predmetom dotácie pamiatkovo chránený objekt)	✓	✓	✓	✓	✓	✓	✓	✓
	<b>AK JE PREDMETOM ŽIADOSTI DOTÁCIA NA PODPORU SCHÉMY NA PODPORU OCHRANY ŽIVOTNÉHO PROSTREDIA A ROZVOJA VIDIEKA</b>								
	6. Projektová dokumentácia (pri projektoch, ktoré sú investičnými projektami, a pri ktorých sa vyžaduje územné alebo stavebné povolenie ODPORÚČAME PRILOŽIŤ)	✓	✓	✓	✓	✓	✓	✓	✓
	7. Katastrálna mapa zobrazujúca dotknuté pozemky	✓	✓	✓	✓	✓	✓	✓	✓
	8. Fotodokumentácia obsahujúca aktuálny stav riešeného priestoru (minimálne 4 fotky)	✓	✓	✓	✓	✓	✓	✓	✓
	9. Vizualizácia, príp. situačný náčrt riešeného priestoru po ukončení všetkých aktivít projektu (minimálne vyznačenie situácie v mapových podkladoch v prípade jednoduchších projektoch bez projektovej dokumentácie)	✓	✓	✓	✓	✓	✓	✓	✓
	10. Doklad o vydaní stavebného povolenia, resp. ohlásenia drobnej stavby; v prípade, že realizácia vybraných aktivít nevyžaduje vydanie stavebného povolenia ani ohlásenie drobnej stavby, priloží žiadateľ čestné vyhlásenie, že aktivity projektu nevyžadujú spomínané doklady spolu s citáciou zo stavebného zákona, ktorá bude popisovať dôvod, prečo nebolo potrebné získať stavebné povolenie, resp. ohlásenie drobnej stavby,	✓	✓	✓	✓	✓	✓	✓	✓
11. Minimálne jednu cenovú ponuku na každú položku rozpočtu projektu	✓	✓	✓	✓	✓	✓	✓	✓	
12. Iné špecifické doklady potrebné k posúdeniu žiadosti (súhlasné stanoviská príslušných úradov, napr. SVP š.p., ŠOP SR a pod.), ak si to vyžaduje vyššia právna norma.	✓	✓	✓	✓	✓	✓	✓	✓	
<b>LEGENDA</b>		✓	priložiť	X	nie je potrebné priložiť				

\* § 5 zákona č. 91/2016 Z.z. o trestnej zodpovednosti právnických osôb a o zmene a doplnení niektorých zákonov

Vylúčenie trestnej zodpovednosti niektorých právnických osôb

(1) Podľa tohto zákona nie sú trestne zodpovedné

- a) Slovenská republika a jej orgány,
- b) iné štáty a ich orgány,
- c) medzinárodné organizácie zriadené na základe medzinárodného práva verejného a ich orgány,
- d) obce a vyššie územné celky,
- e) právnické osoby, ktoré sú v čase spáchania trestného činu zriadené zákonom,
- f) iné právnické osoby, ktorých majetkové pomery ako dlžníka nemožno usporiadať podľa osobitného predpisu upravujúceho konkurzné konanie.1)

(2) Majetková účasť právnických osôb uvedených v odseku 1 na právnickej osobe nevylučuje trestnú zodpovednosť takejto právnickej osoby podľa tohto zákona.

Žiadateľ, ktorého žiadosť nespĺňa predpísané náležitosti, bude vyzvaný na jej doplnenie, pričom na doplnenie žiadosti bude mať **5 pracovných dní odo dňa vyzvania k doplneniu**. Vyzvanie na doplnenie bude zaslané na e-mailovú adresu kontaktnej osoby zodpovednej za projekt, ktorú žiadateľ uviedol v žiadosti. Lehota je splnená v prípade, ak v posledný deň lehoty podľa prechádzajúcej vety, sú potrebné doklady doručené na e-mail uvedený vo vyzvaní k doplneniu, ak nie je uvedený iný spôsob doručenia.

Materiály zaslané na Úrad BSK v rámci žiadosti o poskytnutie dotácie a jej príloh sa žiadateľom nevracajú.

## Odporúčanie

V prípade projektu s väčším rozsahom **odporúčame** priložiť k žiadosti aj **projektovú dokumentáciu**.

Tá by mala byť spracovaná buď v stupni Dokumentácie pre stavebné povolenie vrátane agregovaného rozpočtu, alebo rozpočtu na základe výkazu výmer, prípadne v nižšom stupni, ale musí byť predložená spolu s agregovaným rozpočtom, technickou správou a situačným výkresom.

### 8.2 Dôvody vyradenia žiadostí

- ✓ žiadosť bola podaná po termíne stanovenom výzvou,
- ✓ žiadosť nebola zaregistrovaná a podaná v elektronickom systéme podľa pravidiel uvedených v tejto výzve,
- ✓ v žiadosti chýbali informácie nevyhnutné pre jej posúdenie,
- ✓ žiadateľ v rozpočte uvedenom v žiadosti nedeklaruje ani povinné minimálne spolufinancovanie v zmysle príslušnej výzvy,
- ✓ žiadosť nebola doplnená o povinné prílohy ani po termíne stanovenom vo vyzvaní na doplnenie,
- ✓ žiadosť zásadne nezodpovedá oblastiam podpory a cieľom uvedeným vo výzve,
- ✓ Úrad BSK si vyhradzuje právo v prípade skrytej duplicity (rovnaké projekty, resp. projekty s rovnakým cieľom, podané pod menom rôznych subjektov) túto preskúmať a v odôvodnených prípadoch projekty vyradiť.

### 8.3 Konzultácie

- ✓ pred podaním žiadosti je **povinné projektovú myšlienku odkonzultovať** so zástupcom Inštitútu regionálnej politiky Bratislavského kraja po dohode telefonicky alebo osobne. termín konzultácie si môžete dohodnúť s Martinou Gruyovou, MA
  - Kontakt: [martina.gruyova@region-bsk.sk](mailto:martina.gruyova@region-bsk.sk), + 421 248 264 396 alebo +421 911 337 743
- ✓ Žiadosti v oblasti **Revitalizácia a modernizácia zastávok prímestskej autobusovej dopravy** je povinné konzultovať so zástupcom Bratislavskej integrovanej dopravy (BID) Ing. Peter Váľky
  - Kontakt: [valky@bid.sk](mailto:valky@bid.sk); +421 911 441 081

## 9 PROCES POSUDZOVANIA ŽIADOSTÍ

Doručené žiadosti o poskytnutie dotácie budú formálne posudzované v zmysle VZN č. 5/2020 v znení VZN č. 4/2021 zo dňa 5.11.2021 o poskytovaní dotácií z rozpočtu BSK a v súlade s ustanoveniami príslušnej výzvy.

Žiadosti o poskytnutie dotácie podané v rámci BRDS posudzuje príslušná **hodnotiaca komisia**.

Mechanizmus posudzovania žiadostí v rámci BRDS:

- a) Odborná hodnotiaca komisia posudzuje žiadosti na základe príslušnou výzvou vopred stanovených kritérií hodnotenia. Každú žiadosť hodnotia nezávisle od seba dvaja členovia odbornej hodnotiacej komisie. Žiadostiam je pridelený počet bodov aj so zdôvodnením.
- b) Odborná hodnotiaca komisia zostavuje odporúčanie na pridelenie dotácie na základe počtu pridelených bodov. Odporúčaná výška dotácie je stanovená pre žiadosti, ktoré v priemere bodových hodnotení oboch hodnotiteľov získali 65% a viac maximálneho bodového zisku. Návrh odbornej hodnotiacej komisie predložený dotačnej komisii má odporúčací charakter a obsahuje zoznam všetkých posudzovaných žiadostí.
- c) Dotačná komisia posúdi návrh odbornej hodnotiacej komisie. Na základe zdôvodnenia môže dotačná komisia zmeniť výšku dotácie navrhutej odbornou hodnotiacou komisiou.
- d) Dotačná komisia predkladá zastupiteľstvu podľa jednotlivých výziev v schéme BRDS návrh na poskytnutie dotácií s odporúčaním na ich schválenie. Zastupiteľstvo následne prerokuje návrh na poskytnutie dotácií.

## 10 KRITÉRIÁ HODNOTENIA ŽIADOSTÍ

1. Základným kritériom je splnenie **formálnych náležitostí** v zmysle VZN č. 5/2020 v znení VZN č. 4/2021 zo dňa 5.11.2021 a znenia výzvy.
2. Žiadosti spĺňajúce formálne náležitosti budú **hodnotené odbornou hodnotiacou komisiou**. Pre hodnotenie žiadostí je určujúci priradený celkový počet bodov pridelený od odbornej hodnotiacej komisie. Každú žiadosť hodnotia nezávisle od seba dvaja členovia hodnotiacej komisie podľa nasledujúcich kritérií:

Pre hodnotenie žiadostí o dotáciu, ktoré spĺňajú formálne náležitosti, je určujúci priradený celkový počet bodov pridelený od dvoch členov odbornej hodnotiacej komisie (čím viac bodov, tým lepšie hodnotenie) podľa nasledujúcich kritérií (celkový počet bodov 50).

**Pre oblasť podpory 1. Verejná infraštruktúra a životné prostredie sú stanovené nasledujúce kritériá:**

- a. dopad projektu na obyvateľstvo (0 – 10 bodov), 3 body: projekt má dopad na určitú časť obyvateľstva obce (časť obce, ulica a pod.); 7 bodov: projekt má dopad na obyvateľov väčšiny obce; 10 bodov: projekt má dopad na obyvateľov viacerých obcí, prípadne mikroregiónov
- b. dôležitosť modernizácie zastávky na základe Akčného plánu modernizácie zastávok VOD (príloha č. 3) (0 - 5 bodov), 3 body: iné zastávky (mimo Akčného plánu); 4 body: TOP 83 zastávok na modernizáciu; 5 bodov: zastávky s osobitným zreteľom
- c. počet aktivít v súlade so štandardami zastávok IDS BK (0 - 10 bodov), 0 bodov: 0 aktivít, 5 bodov: 1 aktivita; 7 bodov: 2 aktivity; 10 bodov: 3 a viac aktivít
- d. počet realizovaných aktivít zameraných na adaptáciu na nepriaznivé dôsledky zmeny klímy (0 - 10 bodov), 0 bodov: 0 aktivít; 5 body: 1 aktivita; 7 bodov: 2 aktivity; 10 bodov: 3 a viac aktivít
- e. finančná stránka projektu – primeranosť, hospodárnosť, reálnosť rozpočtu (0 – 10 bodov)
- f. miera spolufinancovania projektu zo strany žiadateľa (0 – 5 bodov), 1 bod: 25 % spolufinancovanie; 3 body: viac ako 25 % až 50 % spolufinancovanie; 5 bodov: viac ako 50 % spolufinancovanie

**Pre oblasť podpory 2. Turizmus sú stanovené nasledujúce kritériá:**

- a. súlad projektu s *Koncepciou rozvoja cestovného ruchu do roku 2030* (0 – 5 bodov)
- b. prínos projektu:
  - a. k rozvoju jednej alebo viacerých tematických ciest (Cesta Železnej opony, Cesta sv. Cyrila a Metoda, Cesta šľachtických rodov, Vinohradnícka cesta Malých Karpát, Rímska cesta, a iné), alebo
  - b. k rozvoju oblasti Geoparku Malé Karpaty, alebo
  - c. k rozvoju oblastí vodných tokov (rieky Dunaj, Malý Dunaj, Morava, a iných) a vodných plôch na celom území BSK (0 – 10 bodov)
- c. spojitosť projektu s okolitými turistickými atrakciami a bodmi záujmu, prínos k zvýšeniu ich kvality a atraktívnosti (0 – 10 bodov)
- d. počet realizovaných aktivít zameraných na rozvoj cykloturistickej infraštruktúry a infraštruktúry vodného turizmu (3 - 10 bodov) – 3 body – 1 aktivita; 7 bodov – 2 aktivity; 10 bodov – 3 a viac aktivít
- e. finančná stránka projektu – primeranosť, hospodárnosť, reálnosť rozpočtu (0 – 10 bodov)
- f. miera spolufinancovania projektu zo strany žiadateľa (0 – 5 bodov) – 1 bod – 25 % spolufinancovanie; 3 body – viac ako 25 % až 50 % spolufinancovanie; 5 bodov – viac ako 50 % spolufinancovanie

## 11 REZERVNÝ LIST

Na základe § 6 bodu 5. vo VZN č. 5/2020 o poskytovaní dotácií v znení VZN č 4/2021 zo dňa 5.11.2021 z rozpočtu BSK. Zastupiteľstvo BSK má možnosť v prípade, ak v rámci niektorej výzvy nebudú z rôznych dôvodov (nepodpísanie zmluvy žiadateľom, nezrealizovanie projektu, vrátenie časti dotácie a pod.) vyčerpané všetky finančné prostriedky, presunúť nevyčerpané finančné prostriedky na projekty v rámci tejto dotačnej schémy, schválené Zastupiteľstvom ako „projekty na rezervnom liste“. **V rámci výzvy pre rok 2023 sa rezervný list nebude vytvárať.**

## 12 ZMLUVNÉ PODMIENKY

- ✓ BSK uzatvorí so žiadateľom, ktorému sa poskytuje dotácia písomnú Zmluvu o poskytnutí dotácie, ktorej náležitosti sú zadefinované vo VZN č. 5/2020 v znení VZN č. 4/2021 zo dňa 5.11. 2021 o poskytovaní dotácií z rozpočtu BSK.
- ✓ Zmena účelu projektu, na ktorý sa dotácia poskytuje nie je možná.
- ✓ Realizácia projektov musí na základe tejto výzvy prebehnúť v období od 1. 7. 2023 do konca kalendárneho roka 2023.
- ✓ Obdobie oprávnenosti nákladov musí spadať do obdobia od vyhlásenia výzvy do konca kalendárneho roka 2023.

## 13 POSKYTNUTIE DOTÁCIE AKO MINIMÁLNA POMOC (DE MINIMIS)

V prípade, že bude žiadosť úspešného žiadateľa posúdená zo strany Úradu BSK ako poskytnutie minimálnej pomoci (de minimis), bude žiadateľ o tejto skutočnosti informovaný a bude vyzvaný na povinné doplnenie všetkých informácií súvisiacich s prijatím akejkoľvek inej pomoci de minimis prijatej na základe nariadení alebo na základe iných predpisov Európskej únie o pomoci de minimis počas predchádzajúcich dvoch fiškálnych rokov a počas prebiehajúceho fiškálneho roku, a to aj od iných poskytovateľov pomoci alebo v rámci iných schém pomoci de minimis.

Takýto žiadateľ je zároveň povinný predložiť BSK vyhlásenie o tom, že:

- a) sa voči nemu nenárokuje vrátenie pomoci na základe predchádzajúceho rozhodnutia Európskej komisie, ktorým bola poskytnutá pomoc označená za neoprávnenú a nezlučiteľnú s vnútorným trhom,
- a) nepatrí do skupiny podnikov, ktoré sú považované za jediný podnik podľa článkov 2 odsekov 2 nariadenia komisie č. 1407/2013; Ak príjemca patrí do skupiny podnikov, predloží údaje o pomoci prijatej v sledovanom období za všetkých členov skupiny podnikov, ktoré s ním tvoria jediný podnik.

V prípade fúzií alebo akvizícií sa pri zisťovaní toho, či prípadná nová pomoc de minimis pre tento nový alebo nadobúdajúci podnik presahuje príslušný strop, zohľadní každá pomoc de minimis poskytnutá predtým ktorémukoľvek zo spájajúcich sa podnikov. Pomoc de minimis zákonne poskytnutá pred fúziou alebo akvizíciou zostáva zákonnou.

V prípade rozdelenia jedného podniku na dva či viac samostatných podnikov sa pomoc de minimis poskytnutá pred rozdelením priradí tomu podniku, ktorý z nej profitoval, čo je v zásade ten podnik, ktorý preberá činnosti, na ktoré sa pomoc de minimis využila. Ak takéto priradenie nie je možné, pomoc de minimis sa priradí úmerne na základe účtovnej hodnoty vlastného kapitálu nových podnikov v deň nadobudnutia účinnosti rozdelenia podniku.

## 14 ZÚČTOVANIE POSKYTNUTEJ DOTÁCIE

Príjemca dotácie je povinný elektronickou formou prostredníctvom elektronického portálu na podávanie žiadostí :

- a) zúčtovať dotáciu podľa podmienok uvedených v zmluve do 60 dní od termínu realizácie projektu, ale nie neskôr ako 15. januára nasledujúceho kalendárneho roka,
- b) priložiť fotokópiu účtovných dokladov o čerpaní finančných prostriedkov z poskytnutej dotácie (napr. faktúry, príjmové a výdavkové pokladničné doklady, výpisy z bankového účtu),

- c) priložiť fotodokumentáciu o zrealizovaní projektu,
- d) priložiť dokumentáciu o propagácii BSK,
- e) iné, uvedené v príslušnej výzve a zmluve.

## 15 SPÔSOB PROPAGÁCIE

Úspešný žiadateľ, v závislosti od charakteru projektu, zrealizuje propagáciu finančnej podpory BSK informovaním verejnosti, a to nasledujúcim spôsobom:

1. na sociálnych sieťach, web stránke žiadateľa a vo všetkých printových materiáloch pojednávajúcich o podporenom projekte v súlade s dizajn manuálom,
2. uvedením BSK ako partnera projektu vo všetkých mediálnych výstupoch, v prípade TV a Rádio spotov s použitím vety: „Tento projekt finančne podporil Bratislavský samosprávny kraj“ na konci spotu,
3. v prípade podujatí súvisiacich s projektom v ich úvode a v závere,
4. umiestnením loga BSK na finančne podporovanom predmete alebo nosiči <https://bratislavskykraj.sk/logo-bratislavskeho-samospravneho-kraja/>
5. verbálnou propagáciou na udalostiach týkajúcich sa podporovaného projektu,
6. umiestnením propagačných materiálov počas sprievodného podujatia na viditeľnom mieste (Tieto materiály budú zapožičané a prevzaté na Úrade BSK. Prevzatie je možné si dohodnúť na adrese [propagacia@region-bsk.sk](mailto:propagacia@region-bsk.sk)).

V prípade projektov zameraných na rekonštrukciu alebo stavbu žiadateľovi okrem bodov č. 1. – 6. navyše zabezpečí bod č.7:

7. trvalým umiestnením informačnej tabule na viditeľnom mieste realizácie projektu, a to od podpisu zmluvy o poskytnutí dotácie (tabuľu, vyrobenú z hliníka vo formáte A3, A2 alebo A1 zabezpečuje BSK. Žiadateľ si vhodný formát vyzdvihne na úrade BSK).

## 16 ZVEREJŇOVANIE A PRÍSTUP K INFORMÁCIÁM

Úrad BSK zverejňuje na webovom sídle BSK zoznam schválených žiadostí o poskytnutie dotácie podľa dotačných schém obsahujúci najmä označenie príjemcu, účel dotácie, sumu žiadanej a sumu poskytnutej dotácie, hodnotenie odborných hodnotiacich komisií v rámci BRDS priebežne, najneskôr však do konca kalendárneho roka, na ktorý bola dotácia poskytnutá.

## 17 SÚVISIACE DOKUMENTY A UŽITOČNÉ LINKY

- ✓ Všeobecne záväzné nariadenie BSK č. 5/2020 o poskytovaní dotácií v znení VZN č. 4/2021 zo dňa 5.11.2021 z rozpočtu BSK.
- ✓ Webová stránka BSK v časti Dotácie - <https://bratislavskykraj.sk/urad-bsk/dotacie/>, na ktorej nájdete všetky potrebné informácie.
- ✓ Čestné prehlásenie o stave a dlhoch žiadateľa – súčasť formulára žiadosti, neprikladá sa ako samostatná príloha.
- ✓ Konceptia rozvoja verejnej osobnej dopravy v Bratislavskom kraji - <https://bratislavskykraj.sk/regionalny-rozvoj/projekty/prebiehajuce-projekty/smart-region-bsk/koncepcia-rozvoja-verejnej-osobnej-dopravy-v-bsk/>
- ✓ Technické a prevádzkové štandardy IDS BK - [https://drive.google.com/file/d/1lu1wrd33VaH\\_r1nZG5Fe5o\\_JS9VZ5F3W/view](https://drive.google.com/file/d/1lu1wrd33VaH_r1nZG5Fe5o_JS9VZ5F3W/view)



- ✓ Katalóg adaptačných opatrení miest a obcí BSK na nepriaznivé dôsledky zmeny klímy - <http://www.region-bsk.sk/koncepcne-materialy.aspx>
- ✓ Program hospodárskeho rozvoja a sociálneho rozvoja - <https://bratislavskykraj.sk/urad-bsk/program-hospodarskeho-rozvoja-a-socialneho-rozvoja-bsk/>
- ✓ Konceptia rozvoja cestovného ruchu v Bratislavskom kraji do roku 2030 - <https://bratislavskykraj.sk/regionalny-rozvoj/strategie/koncepcia-rozvoja-cr-do-roku-2030/>

## 18 KONZULTÁCIE

- a) Bližšie informácie o výzve, ako aj konzultácie k predkladaniu žiadostí o poskytnutie dotácie poskytuje pracovníčka Inštitútu regionálnej politiky Bratislavského kraja: Martina Gruyová, MA ([martina.gruyova@region-bsk.sk](mailto:martina.gruyova@region-bsk.sk), 02/482 64 396 alebo +421 911 337 743)
- b) Otázky týkajúce sa procesu podávania žiadostí, dotačného portálu a formálnych náležitostí žiadostí adresujte na [dotacie@region-bsk.sk](mailto:dotacie@region-bsk.sk) (Oddelenie dotácií Úradu BSK)
- c) Termín osobnej konzultácie je potrebné dohodnúť vopred, pričom platia úradné dni a hodiny pre styk s verejnosťou Úradu BSK.

Konzultačné hodiny:	Pondelok - štvrtok	10:00 – 14:30
	Piatok	10:00 – 12:00

## Špecifikácia vybraných oprávnených aktivít v oblasti podpory 1 a 3

Presný popis všetkých spomínaných adaptačných opatrení ako aj mnohé ďalšie opatrenia je možné nájsť v „Katalógu adaptačných opatrení miest a obcí Bratislavského samosprávneho kraja na nepriaznivé dôsledky zmeny klímy“, ktorý je dostupný na webovej adrese: <http://www.region-bsk.sk/koncepcne-materialy.aspx>.

### Výsadba a/alebo revitalizácia (odborné ošetrovanie a obnova) skupiny stromov a stromoradií

- **Výsadba stromov** prednostne odolnými, nenáročnými druhmi a tradičnými odrodami miestnej proveniencie (najmä panónskeho, prípadne submediteránneho a mediteránneho pôvodu; nie invazívnymi alebo exotickými druhmi rastlín a drevín).
- Za **revitalizáciu** možno považovať: výchovný rez, zdravotný rez, bezpečnostný rez a pod.
- Pri výsadbe stromov je nevyhnutné zabezpečiť **vodopriepustný povrch v okolí kmeňa stromu**, ak je možné aj s využitím spádovania povrchu (resp. použitím rigolov) na zvádzanie zrážkovej vody ku kmeňu a koreňom stromu.

### Osadenie vodopriepustných ochranných prvkov na ochranu pôdy v okolí kmeňa stromu pred udupaním a prílišným zhutnením

- Premena nepriepustných (asfaltových/betónových a pod.) chodníkov v kontakte s verejnou zeleňou na priepustné s využitím mlatového povrchu, priepustného asfaltu/betónu a pod.

### Vodopriepustné povrchy:

- **Priepustný asfalt:** je vhodný ako náhrada bežného asfaltu prakticky pri všetkých aplikáciách, pri ktorých sa používa bežný asfalt. Pozostáva z tradičného bitúmenového asfaltu, z ktorého sa však odtránili jemné súčasti, vďaka čomu vie voda prejsť cez vzniknuté otvory.
- **Priepustný betón:** získava sa znížením množstva jemných častí v zmesi, aby sa takto vytvorili póry pre priesak vody. V podmienkach Slovenska by sa nemal priepustný betón pokladať priamo na pôdne podložie, ale na podložie z kamenného lôžka frakcie 35 cm.
- **Polovegetačné tvárnice:** pozostávajú zo vzájomne spojených prvkov obsahujúcich prázdne otvory pre rast trávy. Sú vhodné na parkoviská, dopravne zaťaženie, prístupové požiarne cesty. Polovegetačné tvárnice môžu byť vyrobené z betónu alebo z plastov. Kamenné alebo pieskové podložie pod dielcami slúži pre účely drenáže.
- **Mlatový povrch:** zmes ílu, piesku a slamených pliev. Môže byť vybudovaný alternatívne na základe nasledovnej skladby: na rastlý terén sa umiestni separačná geotextília, na ňu sa navrství 200 mm vrstva drteného kameniva frakcie 0 - 63mm a na ňu 100 mm mlatovej vrstvy, ílovitého piesku, ktorý bude zavalcovaný. Alternatívne, namiesto ílovitého piesku je možné použiť na hornú vrstvu šotolinu vrstvu zmesi najmenej dvoch frakcií prírodného alebo umelého kameniva rozprestretého a zhutneného alebo v skladbe šotolina, hlinopiesčitá zmes a štrk (frakcie 16/32).
- **Špeciálne priepustné povrchy:** napr. plne priepustné spevnené plochy, cesty, komunikácie, parkoviská zo zmesi živice a kremičitého piesku (živicom viazané systémy).

### Zasakovacie/ odvodňovacie rigoly, drenážny systém, poldre, vsakovacie prielahy a vsakovacie ryhy, nádrže, šachty, bloky

- **Zasakovacie rigoly:** drobné hydrotechnické opatrenie, ktoré má za cieľ previezť časť odtoku z povrchového na podpovrchový.
- **Odvodňovacie rigoly:** drobné hydrotechnické opatrenie, ktoré má za cieľ usmerniť či zrýchliť a v konečnej fáze odviezť povodňový odtok z predmetného úseku.
- **Drenáž:** slúži na odvádzanie zrážkovej vody (napr. do vodozádržných zariadení, do miest s priepustným povrchom).
- **Polder:** vybudovaný retenčný priestor, v ktorom sa kontroluje úroveň vodnej hladiny a ktorý slúži na dočasné zadržanie povodňových prietokov v retenčných priestoroch za účelom zamedzenia záplav a škôd z nich plynúcich – sú to jednouúčelové nádrže, ktorých pôvodná funkcia je vytvoriť stály pohotovostný retenčný priestor.
- **Vsakovacia nádrž:** objekt s výraznou retenčnou funkciou spolu so vsakovaním cez zatrávenú humusovú vrstvu. Hĺbka vody sa pohybuje v rozmedzí od 0,3m až 2m. Sklon svahov nádrže by nemal byť väčší ako 1:4 (s ohľadom na bezpečnosť pohybu osôb a živočíchov). Vzhľadom ku stabilite zatrávenej humusovej vrstve nesmie byť sklon svahov nádrže väčší ako 1:2.
- **Vsakovacia šachta:** slúžia k bodovému vsakovaniu a navrhujú sa len na základe posúdenia vhodnosti vsakovania z hľadiska ochrany podzemných vôd. Pred vsakovaciu šachtu sa doporučuje preradiť prvok pre predčistenie zrážkových vôd.
- **Vsakovacie bloky:** v prípade obmedzených priestorových možností (osobitne v mestskom prostredí) sa využívajú vsakovacie plastové bloky.
- **Vsakovacie prielahy:** plytké povrchové vsakovacie zariadenia so zatrávenou humusovou vrstvou, ktoré sa používajú v prípade, že nie je k dispozícii dostatočne veľká, resp. dostatočne priepustná plocha potrebná k plošnému vsakovaniu.
- **Vsakovacie ryhy:** vyhlbené líniové vsakovacie zariadenie vyplnené priepustným štrkovým materiálom o zrnitosti 16/32mm, s retenciou a vsakovaním do priepustnejších pôdnych a horninových vrstiev. Prívod vody je zaistený po povrchu alebo pod povrchom. Povrchový prívod vody sa doporučuje realizovať cez zatrávený pás, čím sa zvyšuje čistenie zrážkovej vody pritekajúcej do vsakovacieho zariadenia.

### Vegetačná (zelená) strecha

- Účinný prostriedok v rámci udržateľného manažmentu so zrážkovými vodami a zároveň má chladiaci efekt. Rozdeľujeme na intenzívnu a extenzívnu vegetačnú strechu.

### Vegetačná stena (fasáda)

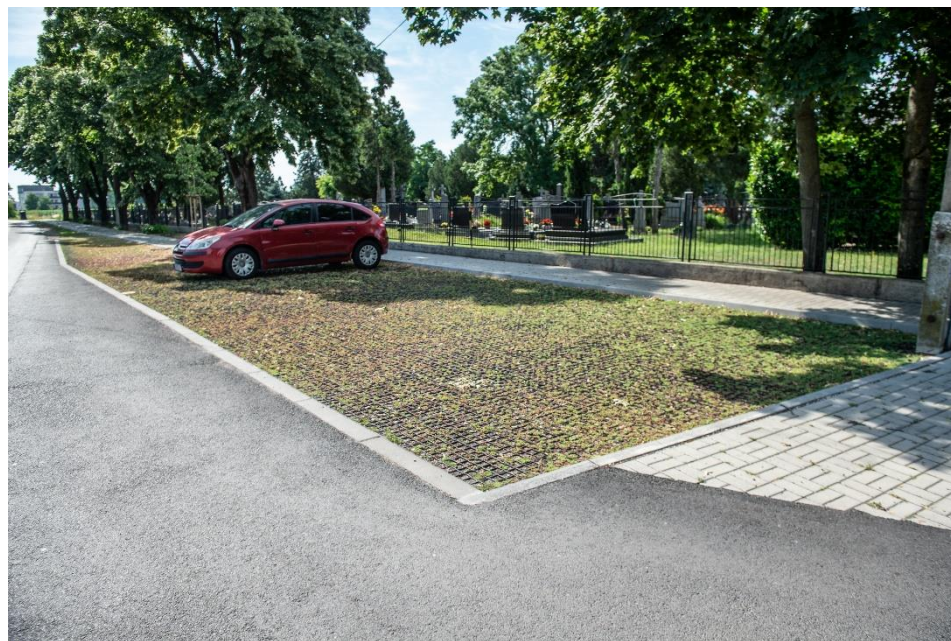
- Možno rozdeliť na 3 hlavné skupiny: vertikálna zeleň 1. vedená po predsadenej konštrukcii; 2. popínavá priamo po fasáde; 3. tvorená nie len samotnou zeleňou, ale v rámci vegetačnej steny je zabudovaný špeciálny substrát a závlaha.

Príloha č. 2

## Príklady dobrej praxe

### Projekt „Zelená revitalizácia Hlavnej ulice v Hamuliakove“ združuje štyri aktivity:

- Úprava a revitalizácia existujúcej manipulačnej plochy pred cintorínom za účelom regulácie dažďovej vody a zazelenenia
- Nová výsadba pod lipovým stromoradím
- Vytvorenie parku s novou výsadbou a drobnou verejnou infraštruktúrou



### Opatrenia pre zvýšenie prietoku a vsakovanie rigolov v obci Kostolište:

- **Zasakovacie rigoly:** drobné hydrotechnické opatrenie, ktoré má za cieľ previezť časť odtoku z povrchového na podpovrchový.
- **Výsadba stromov** prednostne odolnými, nenáročnými druhmi a tradičnými odrodami miestnej povenencie (najmä panónskeho, prípadne submediteránneho a mediteránneho pôvodu; nie invazívnymi alebo exotickými druhmi rastlín a drevín).



### Výsadba a revitalizácia zelene v obci Gajary:

- Tvorba a revitalizácia menších plôch verejnej zelene s dôrazom na prírode blízky charakter zelene – napr. lúčny, nie trávový koberec, pričom sa má jednať o nízkoúdržbové riešenia bez potreby, alebo s minimálnou potrebou zavlažovania



**Realizácia zastávok PAD v kombinácii s adaptačnými opatreniami:**

- Debariérizácia priestoru zastávky (vyvýšená nástupná hrana)
- Humanizácia priestoru pre cestujúcich (vizuálne a funkčné zjednotenie povrchov a mobiliáru)
- Budovanie vegetačných (zelených) striech a stien
- Používanie svetlých, resp. odrazivých povrchov
- Využívanie udržateľných zdrojov energie na zastávkach (solárne panely na streche prístrešku a pod.)







## Pasportizácia zastávok PAD

Akčný plán modernizácie zastávok		BRATISLAVSKÁ INTEGROVANÁ DOPRAVA		Bratislavský samosprávny kraj		Tento projekt je podporený z Európskeho sociálneho fondu		Operačný program Efektívna verejná správa		Európska únia Európsky sociálny fond	
Zastávka podľa dôležitosti	počet prestupov	modernizácia	lokality	obrubník	prístrešok	povrch nást	povrch zast	Poznámka			
Zastávky TOP 82 na modernizáciu											
Pezinok, Radničné námestie	4490		PK	Obyčajný	Ano	Zámková dlažba	Asfalt				
Bratislava, Bajkalská	4285		BA	Nie	Nie	Asfalt	Asfalt			len nástupišie G	
Bratislava, Patrónka	4264		BA	Obyčajný	Ano	Asfalt	Asfalt			len nástupišie D	
Modra, Dukelská	2697		PK	Obyčajný	Ano	Asfalt	Asfalt				
Bratislava, Račianske mýto	2563		BA	Obyčajný	Nie	Asfalt	Asfalt			len nástupišie J	
Stupava, Škola	2401	Plán	MA	Obyčajný	Áno	Asfalt	Asfalt			Pripravuje sa modernizácia v rámci výstavby OC Lidl	
Samorin, aut.st.	2323		TTSK	Obyčajný	Ano	Asfalt	Asfalt				
Bratislava, Zlaté piesky	2251		BA	Obyčajný	Ano	Zámková dlažba	Betón				
Stupava, Centrum	2028		MA	Obyčajný	Ano	Zámková dlažba	Asfalt				
Pezinok, Sídliisko Juh	1898		PK	Obyčajný	Ano	Dlažba/Asfalt	Asfalt				
Bratislava, Prievozská	1857		BA	Obyčajný	Ano	Asfalt	Asfalt			len nástupišie C	
Malacky, Záhorácka	1748		MA	Obyčajný	Ano	Dlažba/Asfalt	Asfalt				
Bratislava, Stn. Vinohrady	1738		BA	Obyčajný	Nie	Asfalt	Betón			len nástupišie H	
Svätý Jur, Krajinská	1564		PK	Obyčajný	Ano	Dlažba/Asfalt	Asfalt				
Stupava, Aut. stanica	1519	Plán	MA	Nie	Čiastočne	Dlažba/Nespevnené	Asfalt			Plánovaná komplexná obnova priestoru	
Dunajská Lužná, Nové kosárska	1436		DL	Obyčajný	Ano	Asfalt	Asfalt				
Bratislava, Pažiťkova	1414		BA	Obyčajný	Ano	Asfalt	Asfalt			len nástupišie B	
Pezinok, Tmavská	1315		PK	Obyčajný	Ano	Zámková dlažba	Asfalt				
Bratislava, Gagarinova	1300		BA	Obyčajný	Ano	Zámková dlažba	Betón				
Tomašov, Centrum	1236		DL	Obyčajný	Ano	Zámková dlažba	Asfalt				
Modra, Štirova	1178		PK	Nie	Nie	Asfalt	Asfalt				
Malacky, Sasinkova	1074		MA	Obyčajný	Ano	Asfalt	Asfalt				
Doľany	1038		PK	Nie	Nie	Asfalt	Asfalt				
Ivanka pri Dunaji, Tesco	982		SC	Obyčajný	Ano	Zámková dlažba	Asfalt				
Senec, Bratislavská	982		SC	Obyčajný	Nie	Zámková dlažba	Asfalt				
Bratislava, Krče	978		BA	Obyčajný	Ano	Asfalt	Asfalt				
Lozomo, Obecný úrad	963		MA	Obyčajný	Ano	Zámková dlažba	Asfalt				
Zlaté Klasy, Centrum	932		TTSK	Obyčajný	Čiastočne	Betón	Asfalt				
Senec, SNP	904		SC	Obyčajný	Ano	Zámková dlažba	Asfalt				
Veľké Leváre, Závodská	903		MA	Obyčajný	Ano	Zámková dlažba	Asfalt				
Bratislava, Shopping Palace	899		BA	Obyčajný	Ano	Asfalt	Betón			nástupišie pred OC	
Modra, Štefánikova	883		PK	Nie	Nie	Zámková dlažba	Asfalt				
Pezinok, Sídliisko Sever	857		PK	Obyčajný	Ano	Zámková dlažba	Asfalt				
Bratislava, Stn. Lamač	826		BA	Obyčajný	Ano	Asfalt	Betón				
Bratislava, Trávna	767		BA	Obyčajný	Nie	Asfalt	Asfalt			len nástupišie C	
Malacky, Sídliisko Juh	763		MA	Nie	Ano	Zámková dlažba	Asfalt				
Rovinka, Obecný úrad	732		DL	Obyčajný	Ano	Zámková dlažba	Zámková dlažba				
Bratislava, Cintorin Vrakuňa	679		BA	Nie	Nie	Asfalt	Asfalt				
Malinovo, Kaštieľ	627		DL	Obyčajný	Ano	Zámková dlažba	Asfalt				
Bratislava, Mlú Vajnory	620		BA	Obyčajný	Ano	Dlažba/Asfalt	Asfalt				
Bratislava, Nem. P. Biskupice	615		BA	Obyčajný	Ano	Asfalt	Asfalt				
Viničné, Grobská	609		PK	Obyčajný	Áno	Zámková dlažba	Asfalt			Nutné nové nástupišie od Slovenského Grobu; nie je v pasportizácii, autobusy zastavujú v križovatke	
Senec, Gymnázium	601		SC	Obyčajný	Ano	Dlažba/Asfalt	Asfalt				
Most pri Bratislave, Centrum	600		DL	Nie	Nie	Asfalt	Asfalt				
Kuchyňa, Kostol	579		MA	Nie	Ano	Asfalt	Asfalt				
Bernolákovo, Školská	578		SC	Obyčajný	Nie	Nespevnené/Asfalt	Asfalt				
Chorvátsky Grob, Čierna Voda	576		SC	Obyčajný	Áno	Zámková dlažba	Asfalt			nevychovujúca zast. v križovatke smer Chorvátsky Grob	
Časť, Námestie	568		PK	Nie	Ano	Dlažba/Asfalt	Asfalt				
Ivanka pri Dunaji, Kaštieľ	566		SC	Obyčajný	Áno	Zámková dlažba	Asfalt			Odporúčame riešiť spolu so zast. Ivanka pri Dunaji, Námestie	
Budmerice, Námestie	561		PK	Nie	Áno	Zámková dlažba	Zámková dlažba				
Veľké Úľany, Školská	556		TTSK	Obyčajný	Ano	Asfalt	Asfalt			bariéry v zastávkovom priestore	

Marianka, Námestie	540		MA	Nie	Áno	Dlažba	Asfalt	nedávna reko - preverí aktuálny stav
Chorvátsky Grob, Námestie	465		SC	Nie	Áno	Zámková dlažba	Zámková dlažba	
Blatné, Bratislavská	464		SC	Nie	Áno	Zámková dlažba	Asfalt	
Pezinok, Fándlyho	447		PK	Nie	Áno	Asfalt	Asfalt	
Plavecký Štvrtok, Žel. stanica	432	Plán	BSK	Nie	Čiastočne			Plánovaná modernizácia v rámci výstavby železničného koridoru (2022-2024)
Rovinka, Majerská	419		DL	Nie	Áno	Asfalt	Asfalt	
Kráľová pri Senci, Kostol	404		SC	Obyčajný	Čiastočne	Nespevnené/Dlažba	Asfalt	Buduca prestupná zastávka, vyhovuje len 1 nástupišťe zo 4, jedno chýba úplne (výstup do trávnik)
Lozorno, Karpatská	396		MA	Nie		Asfalt	Asfalt	
Ivanka pri Dunaji, Štefánikova	386		SC	Nie	Nie	Dlažba/Betón	Asfalt	
Kostolište, Kostol	371		MA	Nie	Áno	Asfalt	Asfalt	
Nový Život, Svätá Trojica	363		TTSK	Nie	Čiastočne	Nespevnené/Betón	Asfalt	
Bernolákov, Lučná	347		SC	Nie	Áno	Asfalt	Asfalt	
Hrubá Borša, Park	338		SC	Nie	Áno	Zámková dlažba	Asfalt	
Vinosady, Pezinská	324		PK	Nie	Áno	Betón	Asfalt	
Miloslavov, Škola	322	Plán	BSK	Nie	Áno	Asfalt	Asfalt	Plánovaná modernizácia zo strany obce
Vinosady, Modranská	304		PK	Nie	Áno	Zámková dlažba	Asfalt	
Dunajská Lužná, Nová Lipnica, cint.	297		DL	Nie	Áno	Asfalt	Asfalt	
Veľký Biel, Bratislavská	289		SC	Nie	Áno	Dlažba	Asfalt	
Zálesie, Centrum	279		SC	Nie	Čiastočne	Dlažba/štrk	Asfalt	
Dunajská Lužná, Jánošíkova, kostol	267		DL	Nie	Áno	Zámková dlažba	Asfalt	
Víťuk, Námestie	254		PK	Nie	Áno	Zámková dlažba	Asfalt	
Bernolákov, Záhrad. osada	250		SC	Nie	Čiastočne	Asfalt	Asfalt	
Častá, Pekáreň	245		PK	Nie	Čiastočne	Nespevnené/Asfalt	Asfalt	
Nová Dedinka, Sínečná	244		SC	Nie	Áno	Asfalt	Asfalt	
Chorvátsky Grob, Vajnorská	241	Plán	BSK	Nie	Čiastočne	Nespevnené/Betón	Asfalt	Plánovaná modernizácia zo strany obce
Modra, Partizánska	237		PK	Nie	Áno	Asfalt	Asfalt	
Miloslavov, Lipový park	232		DL	Nie	Áno	Dlažba/Asfalt	Asfalt	
Hamuliakovo, Stredný hon	229		DL	Nie	Áno	Zámková dlažba	Asfalt	
Cífer, Centrum	210		TTSK	Nie	Áno	Dlažba	Asfalt	
Modra, Dolná	209		PK	Nie	Čiastočne	Nespevnený povrch - okraj cesty	Asfalt	
Chorvátsky Grob, Na Pasienku	209		SC	Nie	Áno	Betón	Asfalt	V jednom smere bez obrubníka, v druhom smere množstvo bariér
<b>Zastávky s osobitným zreteľom 17</b>								
Bernolákov, Hlavná	340		PK	Obyčajný	Áno	Zámková dlažba	Dlažba/Asfalt	Zastávka pri žel. stanici, neuspokojivý stav
Ivanka pri Dunaji, Námestie	214		SC	Obyčajný	Čiastočne	Dlažba/Panely	Asfalt	Spoločný uzol so zastávkou Ivanka pri Dunaji, Kačieľ
Zohor, Obecný úrad	178		MA	Nie	Áno	Betón	Asfalt	Zastávka v zachádzke, presunúť na hlavnú cestu, úspora nákladov (cca 7.500 €/rok)
Limbach, Cintorín	160		PK	Nie	Áno	Zámková dlažba	Asfalt	Konečná zastávka, veľmi neuspokojivý stav
Pezinok, Sídliisko Muškát	155		PK	Nie	Áno	Dlažba/Asfalt	Asfalt	Zastávka na sídlisku s minimálnou infraštruktúrou
Kuchyňa, Škola	154		MA	Nie	Nie	Asfalt	Asfalt	Rožirená obsluha od 13.12.2021, počet nástupov sa postupne zvyšuje
Záhorská Ves, Kompa	147		MA	Nie	Áno	Nespevnené	Nespevnené	Konečná zastávka, nespevnená plocha aj nástupišťa
Záhorská Ves, kultúrny dom	136		MA	Nie	Áno	Asfalt	Asfalt	Nástupište v jednom smere úplne chýba
Jakubov, Hlavná	104		MA	Nie	Áno	Nespevnené/Asfalt	Asfalt	Zastávka v centre obce, nespevnené nástupište
Svätý Jur, Kačaznice	90		PK	Obyčajný	Áno	Zámková dlažba	Zámková dlažba	Zastávka v zachádzke, presunúť na hlavnú cestu, väčší počet spojov pri úspore nákladov (cca 12 až 28.000 €/rok)
Plavecký Štvrtok, Rázcestie	72		MA	Nie	Čiastočne	Nespevnené	Asfalt	Nástupište smer Malacky chýba
Šenkvice, Jánska	71		PK	Nie	Čiastočne	Nespevnené	Asfalt	Zastávka v centre obce, neuspokojivý stav
Malacky, kompostáreň	70		MA	Nie	Áno	Nespevnené/Dlažba	Nespevnené	Nespevnený povrch aj nástupište
Šenkvice, záhradná	68		PK	Nie	Čiastočne	Betón	Asfalt	Zastávka v centre obce, veľmi neuspokojivý stav
Častá, Rázcestie Pila	48		PK	Nie	Áno	Nespevnené/Dlažba	Asfalt	Zastávka v križovatke, mimo obce, bez nástupíšť, nebezpečný stav

Rovinka, City Park	?		DL	Obyčajný	Áno	Zámková dlažba	Asfalt	Zastávka v zachádzke, presunúť na Nlavnú cestu, väčší počet spojov pri úspore nákladov (cca 12.0000 €/rok)
Bemolákovo, Dukelská	?		SC	Obyčajný	Áno	Nespevnené/Asfalt	Asfalt	Zastávka v centre obce, veľmi neuspokojivý stav
<b>Zastávky po rekonštrukcii 8</b>								
Bratislava, A5	16880	A	BA	Obyčajný	kryté	Betón	Betón	Stanica Nivy otvorená 30.9.2021
Senec, Aut. stanica	6249	A	BSK	Obyčajný	Čiastočne	Zámková dlažba	Betón	A5 cca z roku 2000, vhodné doplnenie informačných tabulí a zastávkových prístreškov
Malacky, Žel. stanica	3760	A	BSK	Obyčajný	Áno	Zámková dlažba	Asfalt	Po modernizácii cca v roku 2015
Pezinok, Žel. stanica	3102	A	BSK	Obyčajný	Áno	Zámková dlažba	Betón	Po modernizácii cca v roku 2013
Senec, Žel. stanica	1601	A	BSK	Kaselsky	Áno			Po modernizácii cca v roku 2013
Rohožník, Tesco	1011	A	MA	Obyčajný	Áno	Zámková dlažba	Asfalt	Po modernizácii pri výstavbe OC Tesco
Senkvice, Žel. stanica	888	A	BSK	Obyčajný	kryté			Po modernizácii cca v roku 2015
Bratislava, Vrančovičova	542	A	BA	Obyčajný	Áno	Asfalt	Betón	nedávna reko

## Koncept tematických ciest a oblastí ako jedného z nástrojov rozvoja turizmu na území BSK

### Tematické cesty

Tematické cesty, reagujúce na zmeny spotrebiteľského správania a čoraz väčší dopyt po špecificky zameraných produktoch, patria k aktuálnym trendom cestovného ruchu vo svete.

Tematické turistické trasy typicky spájajú pamiatky a atrakcie, ktoré sú navzájom prepojené jednotiacou ústrednou témou. Na hlavné pamiatky trasy je zároveň naviazaná celá rada ďalších lokálnych zaujímavostí a služieb cestovného ruchu, prinášajúcich návštevníkom daného regiónu pridanú hodnotu v podobe komplexnejšieho zážitku. Vzájomná previazanosť jednotlivých bodov záujmu na tematickej trase, ich dobrá dopravná dostupnosť či už verejnou alebo individuálnou dopravou (s výnimkou objektov nachádzajúcich sa v prírode, ku ktorým samotný výstup či túra predstavuje súčasť atraktivity takýchto objektov) a kvalita služieb cestovného ruchu spojených s jednotlivými pamiatkami sú z pohľadu návštevníka kľúčovými.

Pre rozvoj tematických ciest je však dôležitá nielen starostlivosť o samotné pamiatky na trase, ale mimoriadne významnú úlohu zohráva aj budovanie verejnej a súvisiacej doplnkovej infraštruktúry, jednoduchá a celoročná prístupnosť jednotlivých objektov a informovanosť návštevníkov o dostupných turistických atraktivitách v ich okolí. Samotná trasa pritom nemusí byť nutne lineárna, s presne stanoveným začiatkom a koncom, no jednotlivé lokality by mali na seba logicky nadväzovať, byť jednotne označené a zároveň ponúkať obsahovo rôznorodé spracovanie ústrednej témy.

V ideálnom prípade by tematickú trasu mala tvoriť kombinácia nehnuteľných a hnuteľných zaujímavostí, pričom v rámci jednej cesty sa prezentuje aj celkovo lokalita, nielen konkrétne objekty. Tematické cesty sú tak príležitosťou aj pre lepšiu propagáciu miestnych tradícií, kulinárskych špecialít, lokálnych remesiel, či podujatí a slávností, ktoré sa konajú v blízkosti jednotlivých pamiatok.

### Cesta Železnej opony

Dramatické dejiny 20. storočia, poznačené dvoma svetovými vojnami, sú dnes spolu s príbehom rozdelenej Európy veľmi atraktívnou témou pre viaceré skupiny turistov a cestovateľov.

V Bratislavskom kraji je história Železnej opony spojená najmä s pohraničnými riekami Morava a Dunaj, s existenciou bývalého hraničného pásma a s pozostatkami strážnych prvkov umiestnených v tzv. zakázanom pásme. Z pohľadu tematickej cesty však nejde iba o objekty stojace priamo na miestach kedysi nepriedušne uzavretej hranice medzi „Východom“ a „Západom“, ale aj o pamiatky a lokality nejakým spôsobom spojené s pohnutou minulosťou a totalitnými

obdobiami slovenských dejín. Ich uchovávanie a sprístupňovanie je okrem iného aj dôležitou súčasťou rozvíjania historickej pamäte spoločnosti a prvkom turisticko-edukačného procesu, kde významnými cieľovými skupinami sú školy a rôzne vzdelávacie zariadenia.

Dôležitou súčasťou Cesty Železnej opony sú tak tiež betónové bunkre, ktoré Československo v 30-tych rokoch 20. storočia stavalo na obranu voči vojenskému napadnutiu zo strany Nemecka a Maďarska. Na petržalskom území už v minulosti BSK vybudoval značenú trasu, spájajúcu predovšetkým tri verejnosti dostupné vojenské bunkre, a to BS-8 Hřbitov, BS-6 Vrba a BS-4 Lány, a tiež Vojenský cintorín, ležiaci v blízkosti bunkra Hřbitov.

K téme sa okrem hmotných pamiatok viaže aj mnoho muzeálnych expozícií a vzhľadom na relatívnu časovú blízkosť aj dostatočné množstvo pamätníkov, ktorí dokážu príbehy spojené s existenciou Železnej opony prerozprávať „z prvej ruky“. Najmä pre návštevníkov zo zahraničia môžu byť zaujímavými aj ďalšie miesta a objekty späté s pozostatkami komunistickej éry, od architektúry typickej pre obdobie pred rokom 1989 až po budovy bývalých vojenských objektov. Mnohé takéto objekty sú predmetom čoraz silnejšieho „retro“ prúdu v turizme a dopytu po zážitkoch naviazaných na ich objavovanie.

Táto tematická cesta je zároveň priamo prepojená s medzinárodnou cyklistickou trasou s označením **Cesta železnej opony (EuroVelo 13)**, ktorá má celkovú dĺžku takmer desaťtisíc kilometrov (<https://en.eurovelo.com/ev13/austria-slovakia>). Začína na nórsko-ruských hraniciach, prechádza cez pobaltské krajiny či bývalé rozdelené Nemecko a končí pri obci Rezovo v Bulharsku na pobreží Čierneho mora. Na územie Slovenska vchádza táto cyklotrasa z rakúskeho Hohenau cez Moravský sv. Ján a následne sa dostáva do bratislavského regiónu. Jej zastávkami pozdĺž hraničnej rieky Morava sú v rámci kraja obce Malé Leváre, Gajary, Suchohrad, Záhorská Ves a Vysoká pri Morave, smerom k Bratislave potom trasa pokračuje cez Devínsku Novú Ves a Devín.

Už len samotná jej existencia má potenciál pritiahnúť do Bratislavského kraja značný počet turistov, ktorí určite nevynechajú príležitosť prezrieť si lokálne pamiatky spojené s minulosťou Železnej opony, ale zároveň požadujú istú kvalitu infraštruktúry a služieb, od ubytovacích až po sprievodcovské. Dôležité je tiež poskytnúť návštevníkom široké spektrum doplnkových aktivít v okolí jednotlivých bodov záujmu, ktoré by mali ústrednú tému vhodne dopĺňať a rozširovať. Práve v týchto aspektoch je v súčasnosti najväčší priestor na zlepšenie.

## Cesta sv. Cyrila a Metoda

Cyrilo-metodská tematická cesta na území Bratislavského kraja vychádza z projektu budovania Európskej kultúrnej cesty sv. Cyrila a Metoda, ktorá sa tiahne z moravského Velehradu v Českej republike až do Solúnu v Grécku. Navrhnutá je tak, aby spájala pútnické miesta, sakrálne pamiatky a významné kultúrne body a zároveň prinášala informácie o kultúrnom a duchovnom dedičstve raného stredoveku. Je určená každému, kto chce poodhaliť význam cyrilo-metodského odkazu pre slovenskú a európsku kultúrnu identitu a dozvedieť sa viac o kresťanských koreňoch strednej Európy.

Na území kraja bolo v spolupráci s historicko-vedeckými inštitúciami a turistickými organizáciami zdefinovaných 7 kľúčových zastávok, ktoré sú základnými opornými bodmi pre rozvoj **Cesty sv. Cyrila a Metoda** ([https://www.domcentrope.sk/map\\_CM/sk/index.html?bookmark=%C3%9Aavod](https://www.domcentrope.sk/map_CM/sk/index.html?bookmark=%C3%9Aavod)). Jej trasa prepája územie od Devína, kde za veľkomoravských čias existovalo dôležité slovanské hradisko, až po Doľany, ktoré sú jedným z významných pútnických miest v rámci regiónu a sú spojené s osobnosťami Juraja Fándlyho a Juraja Palkoviča. Jednotlivými základnými zastávkami sú Devín, Bratislavský hrad, Dóm sv. Martina v Bratislave, Marianku, slovanské hradisko Neštich nad Svätým Jurom, Modra so svojim okolím a Doľany.

Tematická cesta sv. Cyrila a Metoda sa však neobmedzuje iba na tieto lokality, v širšom kontexte do nej spadajú aj ďalšie turistické atrakcie a body záujmu, spojené s kultúrno-historickým odkazom cyrilo-metodskej misie. Predovšetkým ide o pamiatky sakrálneho charakteru vrátane relikvií, sôch či vzácneho vybavenia kostolov. Cesta sa ale zameriava aj na dedičstvo nehmotnej povahy, jej súčasťou tak sú aj múzeá, galérie a ich kultúrne fondy a expozície alebo lokálne podujatia istým spôsobom previazané s cyrilo-metodskou tematikou.

Vzájomné kombinovanie týchto pamiatok a ich prepájanie na lokálne služby či atrakcie typu ochutnávky vína, dobrého jedla alebo návštevy keramickej dielne by tak mali vytvárať pre návštevníka príťažlivú zmes, ktorej výsledkom je dobre fungujúci produkt. Pre jeho rozvoj môže byť zaujímavý aj pútnický rozmer cesty, kde podobne ako pri Svätjakubskej ceste je jednou z príležitostí do budúcnosti vytváranie špecificky značených turistických chodníkov pre peších turistov. Vzhľadom na fakt, že v súčasnosti už existuje takáto diaľková pútnická trasa s konečným cieľom vo Velehrade v Českej republike, je do budúcnosti určite možnosťou aj jej prepojenie s pamiatkami v Bratislavskom kraji.

## Cesta šľachtických rodov

Dejiny Slovenska, ako aj dejiny Bratislavského kraja, sú neodmysliteľne spojené s históriou významných aristokratických rodov. Okrem honosných stavieb, ktoré za sebou tieto rody zanechali a ktoré sú dnes jednými z najdôležitejších turistických atrakcií, bola výsledkom ich pôsobenia aj celková kultivácia územia, keďže hospodársky rozvoj krajiny bol v minulosti úzko prepojený s ekonomickým pôsobením šľachty.

Jednoznačne najvýznamnejším rodom pre bratislavský región boli Pálfiovci, od 16. storočia jeden z najmocnejších rodov v Uhorsku vôbec. Nie je preto náhodou, že Pálfiovský erb je obsiahnutý aj v logu Bratislavského kraja. V rámci kraja sa dodnes nachádza množstvo objektov spojených s týmto rodom, pričom tieto pamiatky sú viac-menej rovnomerne rozmiestnené po celom jeho území. Zväčša ide o bývalé sídla jednotlivých vetiev a línií rodu, no okrem hradov, zámkov a kaštieľov môžu záujemcov k návšteve prilákať aj kláštory či kostoly budované alebo spolufinancované členmi rodu, niekoľko ich rodových hrobiek roztrúsených po celom kraji alebo množstvo artefaktov zachovaných v expozíciách múzeí a galérií.

Práve takéto atrakcie musia byť základom tematickej Cesty šľachtických rodov, pričom je nevyhnutné ich rozvíjať koordinovane a s cieľom ponúknuť návštevníkom kraja všestranný produkt, presahujúci svojim rozsahom a komplexnosťou jednotlivé zastávky na ceste. Jej rozmanitosť dokážu ešte rozšíriť

pamiatky po Esterháziavcoch, ďalšom aristokratickom rode, ktorý svojim historickým odkazom do tejto kultúrnej turistickej trasy nepochybne patrí. Aj s ich menom je v Bratislavskom kraji zviazaných viacero lokalít, pričom pri Esterháziavcoch je mimoriadne zaujímavé aj prepojenie na Rakúsko a Maďarsko, ktoré môže pri dobrej propagácii a kvalitne nastavených službách byť jedným z dôležitých lákadiel pre návštevníkov z týchto krajín.

Možnosťami rozvoja tematickej cesty naviazanej na tieto dva šľachtické rody sa podrobne zaoberá **Koncepcia rozvoja tematických ciest na území BSK a TTSK** ([https://domcentrope.sk/wp-content/uploads/2019/11/Kocepacia\\_KTC-P-E-fin.pdf](https://domcentrope.sk/wp-content/uploads/2019/11/Kocepacia_KTC-P-E-fin.pdf)), v rámci ktorej boli zadefinované konkrétne miesta, kľúčové pre jej fungovanie. V širšom meradle ale môžeme v rámci kultúrnej Cesty šľachtických rodov návštevníkom prezentovať aj objekty a lokality spojené s pozostatkami činnosti ďalších aristokratických rodov, pôsobiacich v minulosti v regióne. Dôležité je tieto pamiatky koncepčne aj informačne prepojiť, aby si turista počas spoznávania jedného miesta vedel ľahko nájsť odkazy na ďalšie lokality viažuce sa k ústrednej téme a zároveň dostal dostatočný impulz k ich návšteve.

## Vinohradnícka cesta Malých Karpát

Tematická cesta, vychádzajúca z bohatého kultúrno-historického pozadia vývoja vinohradníctva a vinárstva na území Bratislavského kraja je jednou z dominantných turistických oblastí Malých Karpát. Tematická vinohradnícka cesta Malých Karpát na rozdiel od produktu Malokarpatskej vínnej cesty (MVC) je strešným kultúrnym turistickým nástrojom, ktorý v sebe zahŕňa nie len produkty, ale vytvára širší rámec spoznávania vinárskeho regiónu (kam ísť, čo vidieť, čo ochutnať, čo spoznávať)

Vinohradnícka cesta Malých Karpát poskytuje priestor pre realizáciu a uspokojovanie turistického dopytu či už formou festivalov, ochutnávok, vínnych ciest alebo balíkov produktov, ktoré zahŕňajú všetky formy a tvoria tak komplexnú turistickú ponuku. Vinári a vinohradníci tejto oblasti vytvárajú spolky a združenia, ktorých cieľom je podporovať rozvoj vinohradníctva a vinárstva cez produkty ako Malokarpatská vína cesta a iné. Prostredníctvom Malokarpatského osvetového strediska, ktoré je jedným z hlavných partnerov podujatia, pomáha BSK naplňať svoje záujmy v oblasti kultúrneho turizmu a zatriktívňuje tým región pre návštevníkov. Tie poskytujú celoročnú ponuku podujatí s cieľom ochutnávky vín a spoznania tradičných lokálnych produktov.

## Oblasti

### Geopark Malé Karpaty

Geoparky a geoturistika všeobecne sú jednými z foriem cestovného ruchu, v rámci ktorých sa prelína spôsob trávenia voľného času s rozvojom vzdelávacích a ekonomických aktivít a s ochranou daného územia. Jedným z výrazných trendov posledných rokov je rastúca spotrebiteľská požiadavka na turizmus

vykonávaný v súlade s ochranou prírody, čoraz väčší dôraz sa kladie na lokálnosť, udržateľnosť a ekológiu. Na tieto trendy reaguje samotný **Geopark Malé Karpaty** (<https://geoparkmalekarpaty.sk/>) a príslušné lokality. Táto prírodná oblasť má ambíciu priniesť záujemcom nový, veľmi interaktívny spôsob spoznávania regiónu, s presahom na ekoturizmus.

Zážitková turistika v Malých Karpatoch ponúka rôzne aktivity, realizované v súlade s prírodným charakterom územia. Od spoznávania významnej paleontologickej lokality Sandberg na území Bratislavy, cez preskúvanie historických a novodobých baní, ryžovanie zlata so skúseným sprievodcom alebo objavovanie vzácnych minerálov, až po využitie starých lomov či skalných stien na lezecké aktivity, atrakcií spojených s trávením voľného času v prírode je v rámci tejto oblasti veľké množstvo. Budovanie doplnkovej infraštruktúry v blízkosti jednotlivých atrakcií, zlepšovanie ich dostupnosti a ich koordinovaný rozvoj sú však ešte stále len v začiatkoch.

Už v súčasnosti môžu návštevníci zavítať do baníckej expozície v Pezinku, do neďalekej štôlne Ferdinand, prírodného a banského skanzenu Budúcnosť alebo do geologického múzea Barbora v obci Devín. Dôležité je okrem nich budovať aj ďalšie atrakcie spojené s témou Geoparku, prepojiť ich infraštruktúrne a sprístupniť záujemcom celoročne, pokiaľ to podmienky dovoľujú.

s Malými Karpatmi sú späté aj historické komunity huncokoárov, prisťahovalcov z nemecky hovoriacich krajín, ktorí prišli na naše územie na pozvanie bývalých zemepánov. Ich pomenovanie vzniklo skomolením nemeckého slova die Holzhaacker (drevorubač) a pamiatky spojené s ich existenciou sú ďalším unikátom, ktorý tematická cesta Geopark Malé Karpaty potrebuje rozvíjať. Pre isté lokality v rámci Geoparku platí podobné napojenie aj na minulosť habánskej komunity, pričom predovšetkým habánska keramika a vôbec interaktívne spoznávanie keramickej tvorby rovnako patria do širšie koncipovanej tematickej trasy.

## Vodné toky - Malý Dunaj, Dunaj, Morava a iné vodné plochy Bratislavského kraja

Voda je nielen hlavným zdrojom života, je aj celosvetovo jedným z najväčších turistických lákadiel, ktorého význam bude v súvislosti so zmenou klímy ešte narastať. Bratislavský samosprávny kraj je v tomto smere mimoriadne šťastným regiónom. Už len samotný fakt, že neďaleko hlavného mesta Slovenska sa nachádza najväčší podzemný rezervoár pitnej vody v strednej Európe, robí z neho európsky unikátne územie.

Región samotný je aj geograficky z veľkej časti ohraničený riekami, ktoré mu poskytujú veľa turistických príležitostí. Dunaj, Malý Dunaj a Morava vytvárajú unikátne ekosystémy, vo veľkej miere prístupné aj pre návštevníkov tohto územia. Záujemcovia o aktívny odpočinok ich môžu objavovať rôznymi spôsobmi, od splavov riek a dunajských ramien, cez pešiu turistiku po náučných chodníkoch a turistických trasách, až po cyklovýlety v ich blízkosti.

Dunaj ako najdôležitejšia európska rieka dokáže do Bratislavy na veľkých výletných lodiach pritiahnúť významné počty klientov z celého sveta, pre ktorých môže byť Bratislava bránou k ďalšiemu, hoc i len niekoľkohodinovému výletu do ostatných subregiónov kraja. Aj pre nich je ale dôležité vytvoriť dostatočne



dobré podmienky. Dunaj okrem toho ponúka návštevníkom možnosti spoznávania okolia na lokálnych výletných lodiach, operujúcich či už sezónne alebo celoročne. Podobnú ponuku, hoci v menšom rozsahu, je v rámci možností vhodné rozširovať aj na rieku Morava.

Absolútne kľúčovou súčasťou oblastí vodných tokov a vodných plôch je však zážitkový turizmus, paleta najrôznejších aktivít spojených s pobytom priamo na vode alebo v blízkosti riek. Lepšie využitie turistického potenciálu vodných tokov a plôch, žiaľ ešte stále naráža na nedostatočnú kvalitu verejnej infraštruktúry a nedobudovanú doplnkovú turistickú infraštruktúru, slabo rozvinuté služby, či na obmedzenú ponuku individualizovaných zážitkov.

Vytváranie nového typu atrakcií pre rôzne vekové alebo sociálne skupiny, rozvoj projektov zlepšujúcich dopravnú dostupnosť a obslužnosť územia (cyklobusy, sezónne shuttle busy a podobne), prepájanie jednotlivých atrakcií ucelenými cyklookruhmi a pešími okruhmi, budovanie a modernizácia kempov, táborísk a prístavísk, dobudovanie značenia a základnej infraštruktúry pre vodákov - toto všetko sú veci podstatné pre ďalší rozvoj oblastí vodných tokov a vodných plôch.

Pre subregión Malého Dunaja už existuje komplexne spracovaná **Stratégia rozvoja a marketingová stratégia turistickej destinácie Malý Dunaj** (<https://bratislavskykraj.sk/?mdocs-file=6229>), ktorá je základným východiskovým dokumentom pre rozvoj tejto oblasti. Ostatné oblasti vodných tokov v Bratislavskom kraji zatiaľ ešte na komplexné spracovanie čakajú.

## Schémy spádového územia tematických ciest a oblastí

Schéma spádového územia Cesty Železnej opony

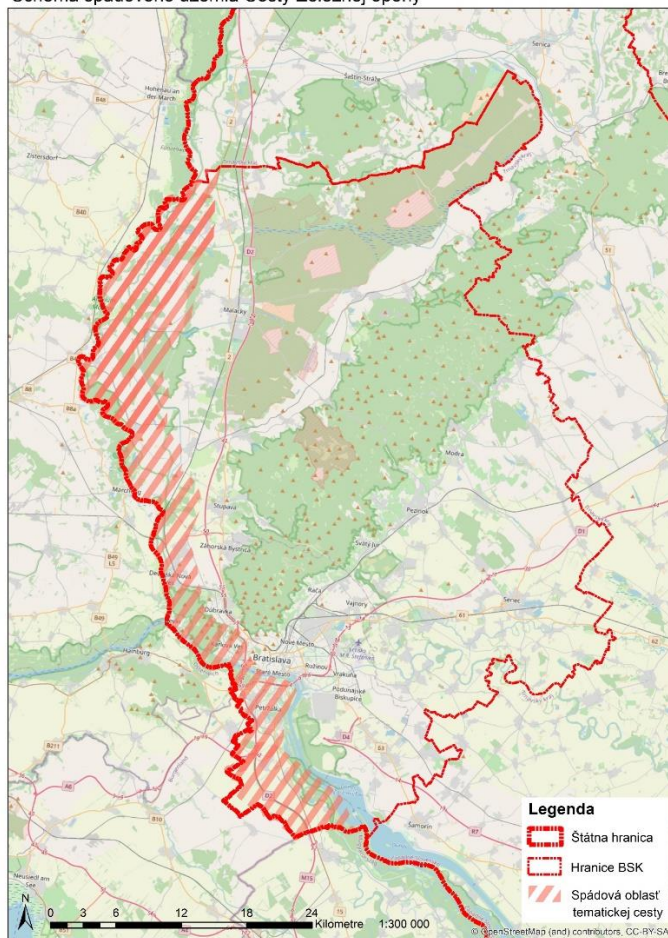


Schéma spádového územia pre oblasť Geopark Malé Karpaty

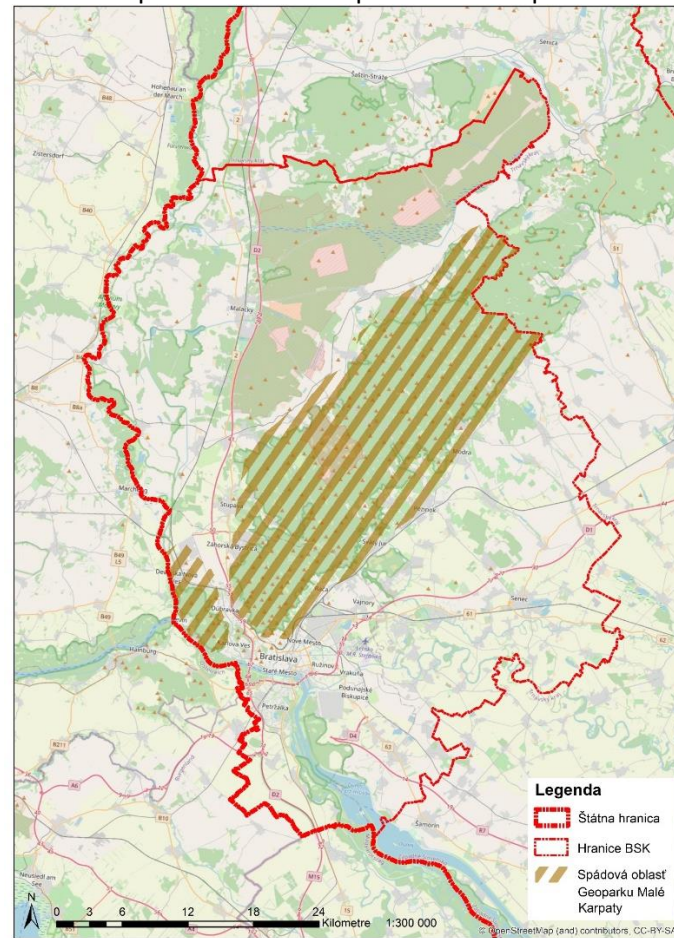


Schéma spádového územia vodných tokov Malý Dunaj, Dunaj a Morava

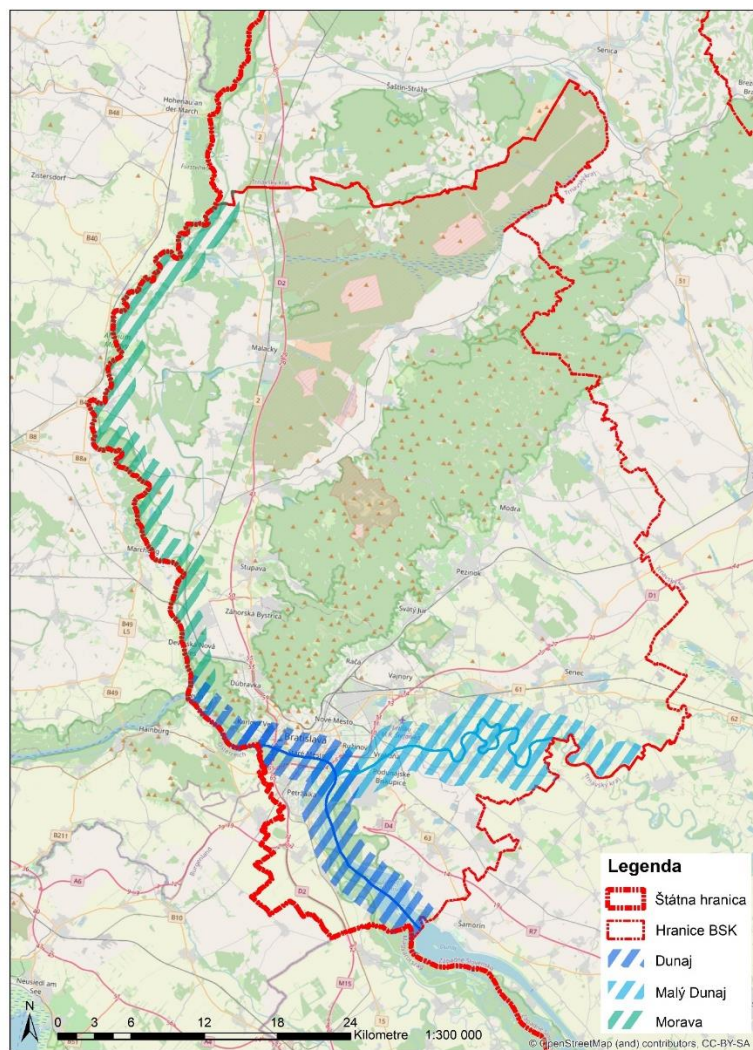
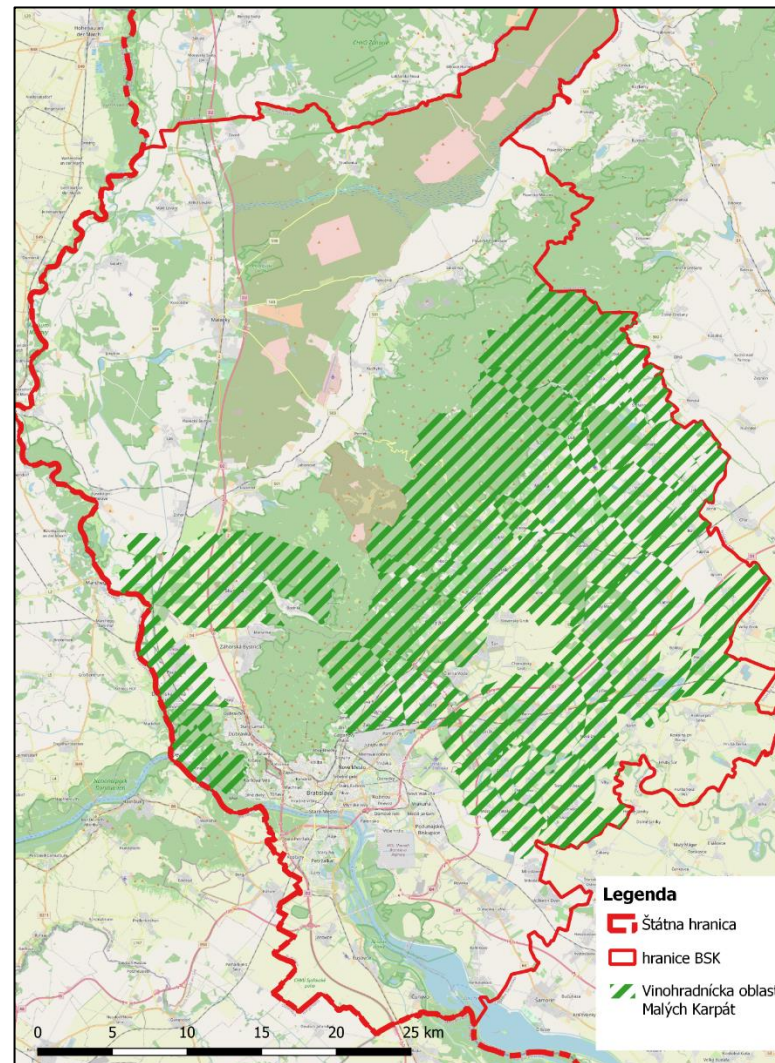


Schéma spádového územia pre Vinohradnícku cestu Malých Karpát



## Príklady využívania adaptačných opatrení na nepriaznivé dôsledky zmeny klímy pri budovaní cykloturistickej a vodáckej infraštruktúry

- Výsadba a revitalizácia skupiny stromov a stromoradií (prednostne odolnými, nenáročnými druhmi a tradičnými odrodami miestnej proveniencie, najmä panónskeho, prípadne aj submediteránneho a mediteránneho pôvodu, nie inváznymi alebo exotickými druhmi rastlín a drevín – tieto druhy stromov nebudú podporené)
- Budovanie vegetačných (zelených) striech a stien na cykloprístreškoch
- Používanie svetlých, resp. odrazivých povrchov na strechách prístreškov
- Využívanie udržateľných zdrojov energie (napr. solárna nabíjačka na elektrobicykle)
- Využívanie priepustných a retenčných povrchov

