

# Komisie Zastupiteľstva Bratislavského samosprávneho kraja

Materiál na rokovania komisií Zastupiteľstva  
Bratislavského samosprávneho kraja

## PRACOVNÝ NÁVRH

### Návrh

na schválenie Zmluvy o budúcej zmluve o zriadení vecného bremena v k.ú.  
Veľké Leváre, v prospech Západoslovenská distribučná, a.s.

---

Materiál bude prerokovaný v nasledovných komisiách:

Finančná komisia  
Komisia dopravy  
Komisia majetku, investícií a verejného obstarávania

Zodpovední:

Ing. Patrícia Mešťan, MA  
riaditeľka  
Úradu Bratislavského samosprávneho kraja

JUDr. Matúš Šaray  
vedúci právneho oddelenia  
Úradu Bratislavského samosprávneho kraja

Spracovatelia:

JUDr. Matúš Šaray  
vedúci právneho oddelenia

Mgr. Michal Halabica  
riaditeľ odboru dopravy

Mgr. Karin Ondrušová  
referentka právneho oddelenia

Mgr. Ľuboš Majer  
vedúci oddelenia správy majetku

Bratislava  
október 2024

Bratislava  
November 2024  
**UZNESENIE č...../2024**  
zo dňa 15.11.2024

Zastupiteľstvo Bratislavského samosprávneho kraja po prerokovaní materiálu

**A s c h v a ľ u j e**

**Zmluvu o budúcej zmluve o zriadení vecného bremena** na časti pozemku vo vlastníctve Bratislavského samosprávneho kraja:

Parcelné číslo	Register KN	LV č.	Výmera v m <sup>2</sup>	Druh pozemku
11491	C	6453	11809	Zastavaná plocha a nádvorie

vedenom Okresným úradom Malacky, katastrálnym odborom, v k. ú. Veľké Leváre, obec Veľké Leváre, okres Malacky,

**na základe žiadosti spoločnosti PALUB, s.r.o.**, so sídlom 1.mája 79/5, 901 01 Malacky, IČO: 45 317 011

**v prospech Západoslovenská distribučná, a.s.**, so sídlom Čulenova 6, 816 47 Bratislava, IČO: 36 361 518 (in personam) v rozsahu stanovenom na základe geometrického plánu G1 - 193/2024 (91 m<sup>2</sup>) pre účel:

- vstupovať na uvedený pozemok v rozsahu nevyhnutnom na výkon povolenej činnosti a
- zriaďovať na uvedenom pozemku elektrické vedenia a elektroenergetické zariadenia distribučnej sústavy.

**za odplatu 38,- € za každý m<sup>2</sup>** rozsahu vecného bremena podľa geometrického plánu č. 193/2024

s podmienkou:

- PALUB, s.r.o. a Západoslovenská distribučná, a.s. podpíšu zmluvu o budúcej zmluve o zriadení vecného bremena do 6 mesiacov od schválenia uznesenia Zastupiteľstvom Bratislavského samosprávneho kraja s tým, že ak v tejto lehote zmluvu nepodpíše, uznesenie stráca platnosť,
- PALUB, s.r.o. po ukončení realizácie stavby a súčasne pred jej kolaudáciou požiada o uzavretie zmluvy o zriadení vecného bremena v prospech Západoslovenská distribučná, a.s. na základe porealizačného geometrického plánu, prípadne predloží potvrdenie o správnosti existujúceho geometrického plánu,
- PALUB, s.r.o. uhradí odplatu za zriadenie vecného bremena do 1 mesiaca od nadobudnutia účinnosti zmluvy o zriadení vecného bremena v zmysle § 47a Občianskeho zákonníka.

## **B ž i a d a**

B.1 riaditeľkú Úradu Bratislavského samosprávneho kraja zabezpečiť prípravu a podpis Zmluvy o budúcej zmluve zriadení vecného bremena

Termín: v zmysle textu uznesenia v časti A podmienky

B.2 predsedu po splnení všetkých vyššie spomenutých podmienok o podpis samotnej Zmluvy o zriadení vecného bremena v prospech Západoslovenská distribučná, a.s.

## Dôvodová správa

Dňa 13.06.2022 vydala obec Veľké Leváre rozhodnutie č.j. 03/52/2022/Bu o umiestnení stavby „Veľké Leváre, rodinné a bytové domy, SO 18 – Distribučné rozvody NN, SO 19 – trafostanica, SO 20 – VN prípojka a prekládka“ na parc. Reg. KNC č. 10025/1, 10025/2, 10026/1, 10026/2 a 11491 v k. ú. Veľké Leváre.

Následne dňa 9.12.2022 vydala obec Veľké Leváre stavebné povolenie na predmetnú stavbu pod č.j. 5804/301/2022/Bu.

Dňa 9.10.2024 bola BSK doručená žiadosť od spoločnosti PALUB, s.r.o. o uzavretie budúcej zmluvy o zriadení vecného bremena v prospech Západoslovenská distribučná, a.s. na uloženie jestvujúceho vzdušného vedenia do zeme na stavbe: Veľké Leváre, Bytové domy a rodinné domy.

Po predložení rozhodnutia, geometrického plánu a projektovej dokumentácie predkladáme návrh na uzavretie Zmluvy o budúcej zmluve o zriadení vecného bremena in personam na pozemku vo vlastníctve BSK parc.č. 11491 v k.ú. Veľké Leváre, okres Malacky, v prospech Západoslovenská distribučná, a.s. , so sídlom Čulenova 6, 816 47 Bratislava, IČO: 36 361 518 v rozsahu 91 m2 vyznačených Geometrickým plánom č. 193/2024 pre účel:

- a) vstupovať na uvedený pozemok v rozsahu nevyhnutnom na výkon povolenej činnosti a
- b) zriaďovať na uvedenom pozemku elektrické vedenia a elektroenergetické zariadenia distribučnej sústavy.

Všeobecná hodnota jednorazovej odplaty za zriadenie vecného bremena je 38,- €/m<sup>2</sup>; v budúcom roku môže byť táto suma upravená podľa aktuálnej miery inflácie.

Ďalej súhlasíme, aby po zrealizovaní samotnej stavby a dodržaní všetkých vyššie uvedených podmienok, došlo k uzavretiu Zmluvy o zriadení vecného bremena v prospech Západoslovenská distribučná, a.s..

Prílohy:

1. Stavebné povolenie zo dňa 09.12.2022
2. Žiadosť spoločnosti PALUB, s.r.o. zo dňa 9.10.2024
3. Geometrický plán G1-193/2024
4. Projektová dokumentácia – Veľké Leváre + Technická správa

**PALUB, s.r.o., 1.mája 79/5, 901 01 Malacky**

IČO: 45 317 011

IČ DPH: SK2022956980

10.17

<b>BRATISLAVSKÝ SAMOSPRÁVNÝ KRAJ</b>	
820 05 BRATISLAVA 25, SABINOVSKÁ 16, P.O.BOX 106	
DOŠLO DŇA: - 9 -10- 2024	RZ: ZH: LU:
Ev. č. záznamu: 40507	2024
Č. spisu:	
Prílohy: 1/21.	Vybavuje:

**Úrad Bratislavského  
samosprávneho kraja**

Sabinovská 16

P.O. BOX 106

820 05 Bratislava 25

Bratislava, 09.10.2024

**Vec: Žiadosť.**

Žiadame Vás o uzavretie Zmluvy o budúcej zmluve o zriadení vecných bremien / ostrej Zmluvy o zriadení vecných bremien na uloženie jestvujúceho vzdušného vedenia do zemi na stavbe: Veľké Leváre, Bytové domy a rodinné domy.  
Ako prílohu prikladáme:

1. Vyjadrenie BSK
2. Vyjadrenie Správy ciest BSK
3. Geometrický plán s rozsahom vecného bremena
4. Projektová dokumentácia + Technická správa

Za kladné vybavenie našej žiadosti vopred ďakujeme.

**PALUB s.r.o.**  
ul. 1. mája 79/5, 901 01 MALACKY  
IČO: 45 317 011  
DIČ: 2022956980

PALUB, s.r.o.  
(0911 444 251)

# OBEC VEĽKÉ LEVÁRE

ŠTEFÁNIKOVA 747, 908 73 VEĽKÉ LEVÁRE

Č.j. 5804/301/2022/Bu  
Veľké Leváre 09.12.2022

Vybavuje: Ing. Bubeníková

## Stavebné povolenie

Dňa 24.10.2022 podala spol. **Západoslovenská distribučná, a.s., Čulenova 6, 816 47 Bratislava, IČO 36361518**, zastúpená spol. **Corin 33, s.r.o.**, v zastúpení Ing. Martinom Sedláčkom, Topoľčianska 16, 851 05 Bratislava na Obec Veľké Leváre - stavebný úrad, žiadosť o vydanie stavebného povolenia na stavbu „**Veľké Leváre, rodinné a bytové domy, SO 18 – Distribučné rozvody NN, SO 19 – trafostanica, SO 20 – VN prípojka a prekládka**“ na parc. reg. KNC č. **10025/1, 10025/2, 10026/1 a 10026/2** v k. ú. Veľké Leváre v stavebnom konaní. Uvedeným dňom bolo začaté stavebné konanie.

*Rozhodnutie o umiestnení predmetnej stavby bolo vydané stavebným úradom obce Veľké Leváre pod č.j. 03/52/2022/Bu zo dňa 13.06.2022.*

Obec Veľké Leváre, ako príslušný stavebný úrad v zmysle § 117 ods. 1 zákona č. 50/1976 Zb. o územnom plánovaní a stavebnom poriadku (stavebný zákon) v znení neskorších predpisov, preskúmal žiadosť stavebníka v stavebnom konaní s dotknutými orgánmi štátnej správy a so známymi účastníkmi konania postupom podľa § 60 a § 61 a po preskúmaní podľa § 62 stavebného zákona rozhodol takto:

Stavba:	<b>Veľké Leváre, rodinné a bytové domy, SO 18 – Distribučné rozvody NN, SO 19 – trafostanica, SO 20 – VN prípojka a prekládka</b>
na pozemku parcela č.:	<b>KNC č. 10025/1, 10025/2, 10026/1, 10026/2 a 11491</b>
v k.ú.:	<b>Veľké Leváre</b>
stavebník:	<b>Západoslovenská distribučná, a.s., Čulenova 6, 816 47 Bratislava, IČO 36361518, zastúpená spol. Corin 33, s.r.o., v zastúpení Ing. Martinom Sedláčkom, Topoľčianska 16, 851 05 Bratislava</b>

sa podľa § 66 stavebného zákona a § 10 vyhlášky č. 453/2000 Z.z., ktorou sa vykonávajú niektoré ustanovenia stavebného zákona

## p o v o ľ u j e.

Pre uskutočnenie povoľovanej stavby sa určujú tieto podmienky:

### A/ Urbanistické a architektonické podmienky:

- Povoľuje sa demontáž časti vzdušného vedenia VN 22kV linky č.467 vrátane podperných bodov, osadenie nových koncových podperných bodov VN vzdušného vedenia, dodávku a montáž nového zemného vedenia VN 22kV káblami NA2XS(F)2Y 1x240, dodávku a

montáž nového zemného vedenia VN 22kV káblami NA2XS(F)2Y 1x95, uzemňovací pás v trase nových káblov VN linky č.467, dodávku a montáž distribučných rozvodov NN káblom NAYY-J 4x240, dodávku a montáž rozpojovacích istiacich skriň SR, pripojenie distribučného rozvodu NN do navrhovanej transformačnej stanice, uzemnenie distribučných rozvodov NN, pás FeZn 30/4mm, prípojky NN, Typovú transformačnú stanicu TS 0070-029 – typ EH 5, Elektro Haramia (dodávku transformátora na stanovište, rozvodňu VN/NN, hlavný el. rozvádzač NN (RH1,RH2), Uzemnenie pre transformačnú stanicu, bleskozvod pre objekt transformačnej stanice podľa projektovej dokumentácie spracovanej autorizovaným stavebným inžinierom Karлом Kažimírom, ev. č. 4254\*Z\*5-3

- Projektant podľa § 46 stavebného zákona zodpovedá za správnosť a úplnosť vypracovania dokumentácie podľa § 45 ods. 2. stavebného zákona, taktiež zodpovedá aj za jeho realizovateľnosť.

## **B/ Technické podmienky:**

### **SO-18 - Distribučné rozvody NN**

Pre pripojenie 6 rodinných dvojdomov a pre 6 bytových domov, IBV Veľké Leváre bude potrebné zriadiť nový distribučný rozvod NN, z novej transformačnej stanice TS 0070-029, 22/0,42kV 2x630kVA. Na začiatku novej komunikácie bude osadená nová trafostanica 22/0,42kV, 2x630kVA. Z rozvádzača NN novej trafostanice sa z vývodov č.1 až č.6 vyvedú nové káble NAYY-J 4x240, ktorými sa zaslučkujú nové rozpojovaco-istiace skrine SR 70-138, SR 70-139, SR 70-140 a SR 70-141. Rozpojovaco-istiace skrine SR 70-140 a SR70-141 budú zaslučkované medzi dvojicu vývodov NN rozvádzača novej transformačnej stanice. Rozpojovaco-istiace skrine SR 70-138 a SR 70-139 budú každá pripojená z jednej dvojice vývodov NN rozvádzača novej transformačnej stanice a zároveň vzájomne budú prepojené jedným káblom. Rozpojovaco-istiace skrine SR 70-138 a SR 70-139 budú vo vyhotovení s pozdĺžnym delením prípojnic. Nové rozpojovaco-istiace skrine budú osadené na verejne prístupnom mieste, v chodníku alebo v zelenom páse.. Nové káble NAYY-J 4x240 budú vedené v zelenom páse a v chodníku. Káble budú uložené v káblovej ryhe, v hĺbke 35cm alebo 1m. Spolu s napájacími káblami bude v trase vedený zemniaci pás FeZn 30/4mm. Káble budú uložené v zmysle platných STN. Pri križovaní komunikácie a vjazdov na pozemky budú káble NN uložené v chráničkách fi 160mm.

### **Prípojky NN.**

Z novo navrhnutých rozpojovacích istiacich skriň sú celoplastovými káblami napojené rozvádzače merania RE. Bytové domy SO01 , SO02 a SO05 sú napojené káblami NAYY 4x95 z rozpojovacej istiacej skrine SR7D-138. Káble sú ukončené v skupinovom rozvádzači merania RE.

Bytové domy SO03 , SO04 a SO06 sú napojené káblami NAYY 4x95 z rozpojovacej istiacej skrine SR7D-139. Káble sú ukončené v skupinovom rozvádzači merania RE.

Rodinné dvoj domy sú napojené káblami NAYY 4x25 z príslušnej rozpojovacej istiacej skrine na ulici. Pre každý dvojdom je inštalovaný rozvádzač merania v ktorom sú umiestnené dva trojfázové elektromery s príslušným hlavným ističom.

Napájacie káble sú uložené v zelených pásoch vedľa komunikácie, prípadne v chodníkoch, pri križovaní s komunikáciou, prípadne vjazdom na pozemok sú káble v ochranných rúrach v predpísanej hĺbke podľa STN.

Rozvádzače merania RE pre dvojdomy sú typové plastové rozvodnice s dvomi meraniami, s hlavným istením pred elektromermi 3x25A.

Rozvádzače merania pre bytové domy sú oceľoplechové rozvodnice v príslušnom krytí. V rozvádzači je inštalovaných 13 trojfázových ističov pre napojenie bytových jednotiek

a spoločnej spotreby s istením 3x25A, a jeden trojfázový istič pre napojenie rozvádzača kotolne s istením 3x63A.

Všetky elektromery (dodávka ZSE) sú s priamym meraním.

### **SO 19 – trafostanica**

Predmetom prevádzkového súboru je vybudovanie novej kioskovej transformačnej stanice od výrobcu HARAMIA typ EH5.

Skladá sa z:

- Rozvádzača 22 kV - typ Siemens 8DJH Compact – 24kV
- Rozvádzačov NN, proj. označených "RH" a „RH2“– typový skriňový, oceloplechový, s dverami, voľnostojací
- Transformátora T1 630 kVA – olejový, hermetizovaný
- Transformátora T2 630 kVA – olejový, hermetizovaný

Vstup do transformačnej stanice je z vonkajšieho priestoru cez oceloplechové dvere, otvárajúce sa smerom von. V prvej miestnosti – rozvodni VN - je inštalovaný rozvádzač VN 22kV – "R-VN" (8DJH) a rozvádzače NN (RH1,RH2),v druhej miestnosti je na stanovišti transformátorov (T1, T2),

Rozvodňa VN+NN – je inštalovaný rozvádzač VN typ Siemens 8DJH typ RRRRTT (KKKKTT).

Do prívodových polí (R) je privedený kábel linky 22kV č. 467 .Z vývodových polí rozvádzača (T) je napojený transformátor T1 resp. transformátor T2.

Rozvádzač NN "RH1" a rozvádzač NN „RH2“. Do prívodného ističa rozvádzača NN je privedený kábel z NN strany daného transformátora, v ďalšej časti rozvádzača sú vývody s poistkovými odpínačmi (2x 6x 400A/400V,50Hz) určenými pre napájanie distribučných rozvodov siete NN (ZSDIS a.s.)

*VN rozvádzač – proj. označený R-VN.*

Navrhovaný je rozvádzač firmy Siemens 8DJH RRRRTT (KKKKTT) na báze SF 6, zostava šiestich skriňi. Prívody a vývody pre napojenia VN – 22kV kábla sú vyzbrojené odpínačmi, vývody pre transformátory VN istiacimi poistkami a odpínačom.

*NN rozvádzače*

Sú typové rozvádzače v dodávke firmy Elektro Haramia (pozri ďalej).

*Stanovište transformátorov.*

Navrhované sú olejové, hermetizované transformátory, LEMI TM (dodávateľ D.A.L.L-MN,s.r.o.).

Výkon jedného transformátora je 630 kVA, napätie 22/0,42 kV, zapojenie Dyn1,uk = 6% , AoBk

Transformátor je na strane VN istený poistkami..

Transformátor je napojený z rozvádzača R-VN (22kV),vývod pre trafo, káblom 3x 22-N2XSY1x70.

Na strane NN sú napojené káble 2x3x1xCHBU185+1xH07V-K 185ž/z pripojené do rozvádzača NN.



Transformátory T1 a T2 sú prirodzene ochladzované cez vetracie otvory v dverách na stanovište transformátora. Každý transformátor je osadený na stanovišti na tlmiacich blokoch (silentbloky).

#### *Uzemnenie transformačnej stanice.*

Uzemnenie transformačnej stanice je spoločné pre VN a NN s viditeľnou cestou uzemnenia. Uzemňovacia sieť je vytvorená pozinkovaným pásom FeZn 30x4. Vzhľadom na umiestnenie transformačnej stanice pri objekte a možnosť vstupu do trafostanice je zriadený ekvipotenciálny prah len zo strany, z ktorej je možné vstúpiť do trafostanice.

Ekvipotenciálny prah je vytvorený vodičom FeZn 30x4 tak, že prvý pás je položený v hĺbke 0,4m vo vzdialenosti 0,5m od vstupu na prístupovú rampu, druhý pás FeZn 30x4 v hĺbke 0,6m vo vzdialenosti 1,0 m od objektu a tretí pás v hĺbke 0,8m vo vzdialenosti 1,5m od objektu.

Uzemňovacie sieť je vytvorená sústavou vytvorenou z pásu FeZn 30x4. Celá uzemňovacia sieť je navzájom vodivo pospájaná a pripojená cez meracie svorky na uzemnenie trafostanice.

Požadovaná max. hodnota odporu uzemňovacej siete sú 2 ohmy. Uzemnenie trafostanice vodivo napojiť na uzemnenie položené v betónových základoch objektu.

V transformačnej stanici na uzemňovaciu sieť pripojiť:

- uzol transformátora
- nádobu transformátora
- ocelové skrine (neživú časť) rozvádzačov NN a VN
- ocelové nosné konštrukcie pre káble (káblvé rošty a žľaby)
- koľajnice pre dopravu transformátora
- ocelové rámy dverí a ces ohybný vodič (CY 16 žl/zel) aj ocelové krídla dverí
- ocelové obrubníky káblových kanálov a pod.

#### *Ochrana trafostanice pred bleskom.*

Je navrhnutá podľa STN EN 62305-3. Objekt je zaradený do triedy ochrany LPS II. Zachytávacie sústava je navrhnutá metódou ochranného uhla. Vytvorená je vodičom AlMgSi fi 8mm položeným na streche na podperách, zvody na príchytkách a zvodovou tyčou výšky 1m. Ochranný uhol je podľa STN EN 62305-3, čl. 5.2.2, tab. 2 alfa=68stupňov. Zvody bleskozvodu sú vedené na proti-lahkých stenách objektu, vodivo sú pripojené cez skúšobné svorky na vývody z uzemnenia pre objekt trafostanice

### **SO20 – VN prípojka a prekládka**

#### *Prípojka VN - 22kV.*

V okrajovej časti obce Veľké Leváre bude vybudovaná nová IBV. Záujmovým územím prechádza existujúce vzdušné vedenie VN 22kV liny č.467. Existujúce VN vzdušné vedenie bude zdemontované a nahradené novým zemným káblvým vedením VN 22kV. Nové zemné káblvé vedenie bude napájať navrhovanú transformačnú stanicu 22/0,42kV 2x630kVA a existujúce napojenia ďalších existujúcich transformačných staníc. Prechod medzi vzdušným a zemným káblvým vedením bude riešený na nových koncových podperných bodoch, cez odpínače vedenia a obmedzovače prepätia. Nové zemné káblvé vedenie bude vybudované novými káblami VN 22kV 3xNA2XS(F)2Y 1x240 a VN 22kV 3xNA2XS(F)2Y 1x95. Nové káble sa zaustia do navrhovanej k transformačnej stanici 22/0,42kV, 2x630kVA, do prívodných polí VN rozvádzača novej transformačnej stanice. Nové káble VN linky č. 467 budú vedené v káblvom lôžku, v zemi v súbehu s komunikáciou v zelenom páse. Dĺžky nových trás káblvého vedenia VN 22kV, linky č. 467 vid'. Výkresová časť. Pri križovaní s miestnymi

komunikáciami budú káble VN uložené v chráničkách FXKVR 200. Pri kladení káblov je nutné dodržať všetky normou predpísané vzdialenosti pri križovaní a súbehoch s ostatnými inžinierskymi sieťami ako aj platné predpisy príslušného rozvodného závodu.

#### *Elektrická inštalácia.*

Trasy pre káble VN-22kV linky č.467 sú navrhované v z väčšej časti v chodníkoch, trávnom poraste a cez komunikáciu. Prechod káblov pod komunikáciami je riešený cez ochranné rúry. V zemi je pre káble zriadené káblové lôžko z piesku, nad káblami v káblovom lôžku je zriadená ochrana pred možným mechanickým poškodením káblov tvorená zákrytom z tehál (betónových tvárnic). Nad týmto zákrytom je položená výstražná fólia v celej dĺžke trasy. Na dne výkopu je položený uzemňovací vodič (pás FeZn 30x4). Hĺbka uloženia káblov pozri technickú správu ďalej.

Prechod káblov pod komunikáciou je v ochranných rúrach. Tie sú uložené pretlačením popod komunikáciu, prípadne uložené do výkopu, ktorého dno je spevnené. Chráničky sú uložené v hĺbke tak aby vrch kábla bol 1000 mm pod vrchom komunikácie.

Pred začatím zemných prác zamerať a vyznačiť všetky inžinierske siete v dotknutom území.

Distribučné 22kV káblové vedenie je v základnom zapojení napojené z 22kV rozvodne v transformovni 110/22kV cez 22kV prípojnicu napájanú transformátorom 110/22kV. Do uzla transformátora je pripojený primárny odporník (600A), aby počas zemného spojenia v ktoromkoľvek mieste siete veľkosť poruchového prúdu spôsobila spoľahlivé automatické vypnutie. Čas vypnutia je do 0,6 sek.

Transformátor je na VN (22kV) strane v rozvodni, v zmysle STN EN 50522 čl.3.4.27 prevádzkované ako sieť s uzemneným neutrálnym bodom cez nízku impedanciu. Do uzla transformátora je pripojený primárny odporník R1 (600A).

#### **C/ Požiadavky vyplývajúce z chránených území alebo ochranných pásiem, dotknutých orgánov a účastníkov konania:**

Stavba nezasahuje do chránených území ani do ochranných pásiem.

#### **Stavebník dodrží podmienky:**

##### **• Západoslovenská distribučná a. s., zo dňa 08.04.2020**

Spoločnosť Západoslovenská distribučná súhlasí s vydaním stavebného povolenia na stavbu: SA - Veľké Leváre, Corin33, 970M - TS, NNK, investora: Západoslovenská distribučná, a.s., podľa projektovej dokumentácie spracovanej: Ing. Karol Kažimír za týchto podmienok:

Celkové požadované bilancie spotreby elektrickej energie zo siete energetiky sú predkladané nasledovne:

Počet odbemých miest: 97 OM

Celková požadovaná maximálna rezervovaná kapacita:  $97 \times (3 \times 25A) = 7275A$ ,  $P_i$  1952kW,  $P_s$  - 503kW

Projektová dokumentácia rieši vybudovanie novej Kioskovej TS 0070-029, VN rozvádzač KKKKTT, transformátor 2x630kVA, NN rozvádzač 2x6 vývodový, vybudovanie nového káblového NN rozvodu káblom 6xNAYY-J4x240, NN káblový rozvod bude napájať 4 skrine SR (70-138,70-139,70-140,70-141).

1) Novú transformačnú stanicu kioskového typu EH5 s vnútorným ovládaním, s transformátorom 2x630kVA. VN rozvádzač bude zapuzdrený na báze SF6, so štyrmi odpínačmi pre vn prívod a dvomi poľami s odpínačom a vn poistkami, pre vývody na

- transformátory. NN rozvádzače budú 2x v skriňovom prevedení s 6-mi vývodmi vyzbrojenými poistkovými odpínačmi.
- 2) Z novovybudovanej TS 0070-029 sa vybuduje káblový NN rozvod 6xNAYY-J 4x240, ktorý bude napája SR skrine (70-138, 70-139, 70-140, 70-141). Skrine SR 70-138 a 70-139 budú v prevedení s pozdĺžnym delením s poistkovými spodkami 2x400A;2x160A+ 1x400A;3x160A, skrine SR 70-138 a 70-139 budú skruhované jedným káblom NAYY-J4x240. Skrine SR 70-140 a 70-141 s poistkovými spodkami 2x400A; 4x160A, skrine SR70-140 a 70-141 budú skruhované jedným káblom NAYY- J4x240.
  - 3) NN poistky v nových skriniach požadujeme navrhnuť tak, aby bola dodržaná selektivita vypínania a impedancia vypínacej slučky.
  - 4) Uloženie VN a NN káblov musí byť vo verejne prístupných trasách a musí vyhovovať STN 34 1050,33 2000-5-52 a 73 6005. Káble ukladať do definitívne vybudovaných trás rozvodu. Káble pod spevnenými plochami a komunikáciami ako aj pri križovaní podzemných inžinierskych sietí požadujeme uložiť do káblových chráničiek - korungované rúry FXKV o200 pre VN káble a korungované rúry FXKV el 60 pre NN káble. Vrchnú hranu uloženia káblov pod spevnenými plochami a komunikáciami požadujeme v hĺbke 1000 mm. Požadujeme doložiť rezy uloženia kábla v celej dĺžke navrhovanej trasy vrátane koordinačných rezov pri križovaní s podzemnými inžinierskymi sieťami.
  - 5) Deliacim miestom medzi zariadením distribučnej sústavy a prípojným zariadením žiadateľa budú poistkové spodky v rozpojovacích skriniach SR.
  - 6) Merania spotreby elektrickej energie (*fakturačné merania*) jednotlivých odberateľov budú v elektromerových rozvádzačoch umiestnených na miestach prístupných pracovníkom ZSDIS z verejného priestranstva.
  - 7) Zároveň upozorňujeme na povinnosť majiteľa nehnuteľnosti na zabezpečenie prístupu pracovníkov energetiky k elektroenergetickým zariadeniam nachádzajúcim sa alebo prechádzajúcimi cez pozemok za účelom opravy a revízií týchto zariadení.
  - 8) Majetkovo-právne vysporiadanie a prevádzkovanie novonavrhovaných zariadení je riešené Zmluvou o pripojení odberných elektrických zariadení žiadateľa do distribučnej sústavy spoločnosti Západoslovenská distribučná, a. s.
  - 9) Požadujeme dodržanie ochranného pásma všetkých VVN, VN a NN vedení definovaných podľa §43 Zákona o energetike č.251/2012 Z.z. a o zmene a doplnení niektorých zákonov, s ktorými osoby a mechanizmy vykonávajúce práce súvisiace so stavebnými prácami danej stavby môžu prísť do styku. Zodpovedná osoba na stavbe je povinná vykonať poučenie ( oboznámenie ) všetkých osôb vykonávajúcich činnosť, alebo zdržujúcich sa na stavbe, o pravidlách bezpečnosti práce v blízkosti WN, VN a NN vedení.
  - 10) V prípade, že pri umiestnení Vašej stavby dôjde k styku so zariadením rozvodnej distribučnej siete energetiky, ktorý vyvolá požiadavku preložky jej zariadení, požadujeme v ďalšom postupovať podľa §45 Zákona o energetike č. 251/2012 Z. z.
  - 11) Napojenie na 22 kV sieť energetiky musí byť zrealizované materiálmi a dodávkami, ktoré sú schválené a zavedené v používanie v sústave Západoslovenskej distribučnej, a.s.. Zoznam materiálov schválených pre používanie v sústave Západoslovenskej distribučnej, a.s. sa nachádza na webovej stránke [www.zsdis.sk](http://www.zsdis.sk).
  - 12) Pred začatím zemných prác na energetických zariadeniach budovaných v tejto stavbe, je potrebné v navrhovaných trasách požiadať o presné vytýčenie a identifikovanie káblov patriacich Západoslovenskej distribučnej, a.s, RSS Západ. Objednávku adresujte na p. Pschotner tel +421-(0)34-695 3656, email: [ian.pschotner@zsdis.sk](mailto:ian.pschotner@zsdis.sk)
  - 13) Zemné práce-pri križovaní a súbahu zariadení Západoslovenskej distribučnej, a.s. požadujeme vykonávať so zvýšenou opatnosťou - ručným spôsobom. Pri prácach dodržiavať bezpečnostné predpisy a ustanovenia príslušných STN.
  - 14) Pri prácach na zariadeniach patriacich Západoslovenskej distribučnej, a.s požiadať pracovníkov Tímu správy energ. zariadení Západ-Tmava o technický dozor
  - 15) Za detailné technické riešenie v zmysle platných predpisov a STN zodpovedá projektant.
  - 16) Platnosť tohto vyjadrenia je obmedzená na dobu 12 mesiacov.

- **Okresného riaditeľstva Hasičského a záchranného zboru Malacky, pod č.j. ORHZ–MA1-2022/000962-002 zo dňa 11.11.2022, a to:**  
S riešením protipožiarnej bezpečnosti stavby súhlasí bez pripomienok.
- **TUV SUD, s.r.o. Bratislava, odborné stanovisko zo dňa 03.11.2022 – ev. č. 7165044898/30/22/BT/OS/DOK , a to:**  
Projektová dokumentácia spĺňa požiadavky bezpečnosti technických zariadení po odstránení nedostatkov uvedených v bodoch 1 až 5.  
Odborné stanovisko je vydané pre účely stavebného povolenia len pre SO 18 – Distribučné rozvody NN, SO 19 - Transformačná stanica Elektro Haramia typ EH5 TS 0070-029 a SO 20 - VN prípojka a prekládka.

Upozornenie na plnenie požiadaviek iných predpisov:

- Pred uvedením vyhradených elektrických zariadení skupiny A písm. c) a písm. g) do prevádzky je potrebné vykonať úradnú skúšku podľa § 12 vyhl. MPSVR SR č. 508/2009 Z. z. v znení neskorších predpisov a § 14 ods. 1 písm. b) zákona č. 124/2006 Z. z. v znení neskorších predpisov oprávnenou právnickou osobou napr. TÚV SUD Slovakia s.r.o.
- Pred uvedením vyhradených elektrických zariadení skupiny A písm. c) písm. g) do prevádzky je potrebné vykonať úradnú skúšku podľa § 12 vyhl. MPSVR SR č. 508/2009 Z. z. v znení neskorších predpisov a § 14 ods. 1 písm. b) zákona č. 124/2006 Z. z. v znení neskorších predpisov oprávnenou právnickou osobou napr. TÚV SUD Slovakia s.r.o.

Upozornenie:

- Počas vykonávaných stavebných prác na predmetnej stavbe je potrebné dodržiavať právne predpisy a ostatné predpisy na zaistenie bezpečnosti a ochrany zdravia pri práci v zmysle vyhlášky MPSVR č. 147/2013 Z. z.
- Poznámka:
- V projekte (S020) sú používané už neplatné slovenské technické normy: STN 33 2000-4-41:2007, STN 61140:2010, STN 33 2310, STN 33 2000-3.
- V projekte (S019) sú používané už neplatné slovenské technické normy: STN 33 2000-4-41:2007, STN 61140:2010, STN 33 2000-3, STN 33 3201.
- V projekte (S018) sú používané už neplatné slovenské technické normy: STN 33 2000-5-523, STN 332135, STN EN 60439-2, STN IEC 60439-3, STN EN 60439-4, STN EN 60439-5, STN 33 2000-4-41:2007, STN 61140:2000, STN 33 2000-6:2007.

Poznámka: TÚV SÚD Slovakia s.r.o. môže vykonať inšpekciu podľa STN EN ISO/IEC 17020:2012 posúdením súladu vyhotovenia stavby a technických zariadení, ktoré sú v nej inštalované, alebo namontované, s požiadavkami bezpečnosti technických zariadení (v príslušnej etape výstavby - technický dozor stavieb).

Vyššie uvedené odborné stanovisko platí za týchto podmienok:

Nedostatky a upozornenia budú odstránené ku dňu kolaudácie stavby a budú dodržiavané všeobecné záväzné právne predpisy.

Výsledky inšpekcie podané v tomto odbornom stanovisku sa vzťahujú len k posudzovanej dokumentácii. Odborné stanovisko nie je možné bez súhlasu TÚV SÚD Slovakia s.r.o. a zákazníka rozmnožovať inak než vcelku.

- **SPP-D, a.s., uvedené vo vyjadrení č.j. TD/NS/0682/2021/Šč zo dňa 09.09.2022, a to:**
  - súhlasí s vydaním stavebného povolenia na vyššie uvedenú stavbu za dodržania nasledujúcich podmienok:

**VŠEOBECNÉ PODMIENKY:**

- Po posúdení predloženej projektovej dokumentácie vyššie uvedenej stavby konštatujeme, že umiestnenie vyššie uvedenej stavby nie je v kolízii s existujúcimi plynárenskými zariadeniami v správe SPP-D,
- stavebník je povinný pri realizácii stavby dodržiavať ustanovenia Zákona o energetike, Stavebného zákona a iných všeobecne záväzných právnych predpisov,
- stavebník je povinný rešpektovať a zohľadniť existenciu plynárenských zariadení a/alebo ich ochranných a/alebo bezpečnostných pásiem,
- ak pri zemných prácach dôjde k odkrytiu plynárenského zariadenia, stavebník je povinný kontaktovať pred zasypaním výkopu zástupcu SPP-D (p. Ondrej Zurbola, email: ondrej.zurbola@spp-distribucia.sk) na vykonanie kontroly stavu obnaženého plynárenského zariadenia, podsypu a obsypu plynovodu a uloženia výstražnej fólie; výsledok kontroly bude zaznamenaný do stavebného denníka,
- stavebník je povinný zabezpečiť odkryté plynovody, káble, ostatné inžinierske siete počas celej doby ich odkrytia proti poškodeniu,
- prístup k akýmkoľvek technologickým zariadeniam SPP-D nie je povolený a manipulácia s nimi je prísne zakázaná, pokiaľ sa na tieto práce nevzťahuje vydané povolenie SPP-D,
- každé poškodenie zariadenia SPP-D, vrátane poškodenia izolácie potrubia, musí byť ihneď ohlásené SPP-D na tel. č. 0850 111 727, nedodržanie tejto povinnosti môže viesť k vážnemu ohrozeniu života, zdravia a majetku verejnosti,
- upozorňujeme, že SPP-D môže pri všetkých prípadoch poškodenia plynárenských zariadení podať podnet na Slovenskú obchodnú inšpekciu (SOI), ktorá je oprávnená za porušenie povinnosti v ochrannom a/alebo bezpečnostnom pásme plynárenského zariadenia uložiť podľa ustanovení Zákona o energetike pokutu vo výške 300,- € až 150 000,- €, poškodením plynárenského zariadenia môže dôjsť aj k spáchaniu trestného činu všeobecného ohrozenia podľa § 284 a § 285, prípadne trestného činu poškodzovania a ohrozovania prevádzky všeobecne prospešného zariadenia podľa § 286, alebo § 288 zákona č. 300/2005 Z.z. Trestný zákon,
- v zmysle § 79 Zákona o energetike stavebník nesmie bez súhlasu prevádzkovateľa distribučnej siete v ochrannom pásme plynárenských zariadení vykonávať činnosti ako ani umiestňovať stavby, kontrolné šachty, trvalé porasty a pod.,
- v zmysle § 80 Zákona o energetike stavebník nesmie bez súhlasu prevádzkovateľa distribučnej siete v bezpečnostnom pásme plynárenských zariadení umiestňovať stavby,
- k technickému riešeniu navrhovanej stavby sa nevyjadrujeme.

**OSOBITNÉ PODMIENKY:**

- v danej lokalite podľa PD nie je distribučný plynovod; distribučný plynovod je za hranicou lokality vyznačenej na projektovej dokumentácii

- **Úrad Bratislavského samosprávneho kraja, Riaditeľka úradu , uvedené vo vyjadrení č.j. 05857/2022/SM-5 zo dňa 04.07.2022, a to:**

- súhlasí s vydaním stavebného povolenia na vyššie uvedenú stavbu za dodržania nasledujúcich podmienok:

Po analýze Vami predložených dokumentov, vedenie inžinierskych sietí bude realizované cez pozemok parc. č. 11491, evidovanom na LV č. 6453, cez cestu III/1100 v katastrálnom území Veľké Leváre, Úrad Bratislavského samosprávneho kraja **nemá námietky** s realizáciou predmetnej stavby, za predpokladu dodržania nasledovných podmienok:

- investor predmetnej stavby zabezpečí dodržanie bezpečnostných noriem, ako aj ostatných noriem, ktoré právny poriadok SR ustanovuje pre zhotovenie stavby a j ej uvedenie do prevádzky,
- investor realizáciu predmetnej stavby zabezpečí v súlade s pripomienkami uvedenými v listoch Úradu BSK-odboru dopravy zo dňa 01.02.2022, zn. 04583/2022/PK-10 05059/2022 pre stavbu „Veľké Leváre - Bytové domy (SO 05)“ a zn. 04583/2022/PK-11 05064/2022 pre stavbu „Veľké Leváre - Rodinné a bytové domy (SO 08)“,
- investor realizáciu predmetnej stavby zabezpečia v súlade s vyjadreniami Správy ciest B SK zo dňa 01.03.2022, zn. 963/21/707a pre stavbu „Veľké Leváre - Bytové domy (SO 05)“ a zn. 964/21/708a pre stavbu „Veľké Leváre - Rodinné a bytové domy (SO 08)“, po realizácii predmetnej stavby investor zabezpečí majetkovoprávne usporiadanie k dotknutému pozemku parc. č. 11491, k.ú. Veľké Leváre, vo vlastníctve Bratislavského samosprávneho kraja, formou uzatvorenia zmluvy o zriadení odplatného vecného bremena. Uzatvorenie zmluvy o zriadení vecného bremena bude aj podmienkou pre kolaudáciu stavby. Pre potreby zriadenia vecného bremena je potrebné doložiť geometrický plán rozsahu zaťaženia predmetu nášho vlastníctva, pričom do rozsahu vecného bremena je v geometrickom pláne potrebné započítať aj ochranné pásmo v zmysle aktuálne platných právnych predpisov. Všeobecná hodnota jednorazovej odplaty za zriadenie vecného bremena pri uložení inžinierskych sietí v rámci cestného pozemku a v zmysle platných Zásad hospodárenia a nakladania s majetkom Bratislavského samosprávneho kraja určená je 30,00 €/m<sup>2</sup>. Návrh zmluvy a geometrický plán musia byť predložené vo fyzickej, ako aj elektronickej forme. Vyššie uvedené dokumenty sú podkladom pre Zastupiteľstvo Bratislavského samosprávneho kraja, ktoré s konečnou platnosťou rozhoduje o uzavretí zmluvy o zriadení vecného bremena, ako aj o ďalších podmienkach zmluvy.

### C/ Iné podmienky:

1. Pri uskutočňovaní stavby je nutné dodržiavať predpisy týkajúce sa bezpečnosti práce a technických zariadení a dbať na ochranu zdravia a osôb na stavenisku.
2. Stavebník je povinný podľa § 66 ods. 2) stavebného zákona oznámiť stavebnému úradu začatie stavby.
3. Stavebník je povinný mať na stavbe schválenú a overenú projektovú dokumentáciu a viesť denník o stavebných prácach.
4. Stavba bude dokončená najneskôr 24 mesiacov od začatia stavebných prác. V prípade, že stavebník nie je schopný stavbu dokončiť, má o predĺženie lehoty výstavby požiadať pred jeho uplynutím. So stavebnými prácami možno začať až po právoplatnosti tohto rozhodnutia.
5. Stavba bude uskutočňovaná **dodávateľsky**
6. Podľa § 62 ods. 1 písm. d/ stavebného zákona je stavebník povinný ohlásiť stavebnému úradu zhotoviteľa stavby do 15 dní odo dňa jeho výberu.
7. Zhotoviteľ zabezpečí vedenie stavby oprávnenou osobou.
8. V zmysle § 79 stavebného zákona je stavebník povinný požiadať o vydanie kolaudačného rozhodnutia stavby.
9. Stavebník je povinný podľa § 66 ods. 2 písm. g/ stavebného zákona použiť na povolenú stavbu vhodné výrobky.
10. Stavebník je povinný:
  - stavenisko na viditeľnom mieste označiť štítkom, na ktorom bude uvedené označenie stavby, označenie stavebníka, kto a kedy stavbu povolil a termín ukončenia stavby,
  - maximálne obmedziť negatívne vplyvy stavebných prác na životné prostredie,

- obmedziť pri realizácii stavby znečisťovanie ovzdušia sekundárnou prašnosťou, vznikajúcou pri stavebných prácach a preprave materiálu,
- stavebný materiál skladovať len v priestore staveniska, zabezpečiť zamedzenie vstupu na stavenisko cudzím osobám, sypký materiál zabezpečiť proti úletu, vozidlá pred výjazdom zo staveniska očistiť, zariadenie staveniska umiestňovať prednostne na spevnené plochy, zabezpečiť bezpečné uloženie stavebných výrobkov a stavebných mechanizmov na stavenisku,
- uskutočňovať stavebné práce výlučne na pozemku, ku ktorému má vlastnícke alebo iné právo,
- neporušovať predovšetkým v noci a v dňoch pracovného pokoja ústavné právo na primeraný odpočinok a právo na priaznivé životné prostredie,
- počas stavebných prác dodržiavať ustanovenia Vyhlášky MZ SR č. 549/2007 Z. z., ktorou sa ustanovujú podrobnosti o prípustných hodnotách hluku, infrazvuku a vibrácií a o požiadavkách na objektivizáciu hluku, infrazvuku a vibrácií v životnom prostredí.
- predložiť najneskôr do 15 dní po ukončení stavby stavebnému úradu doklady preukazujúce zhodnotenie resp. zneškodnenie odpadov zo stavby oprávnenou osobou
- počas stavebných prác nesmie dodávateľ stavby ohroziť a ani obmedziť účastníkov cestnej premávky a je povinný dodržať stanovené podmienky podľa zákona NR SR č. 315/1996 Z. z. o premávke na pozemných komunikáciách a vyhl. MV SR č. 9/2009 Z. z., ktorou sa vykonáva zákon o cestnej premávke a o zmene a doplnení niektorých zákonov

#### **D/ Rozhodnutie o námietkach účastníkov konania**

V rámci konania neboli zo strany účastníka konania vznesené žiadne námietky.

**Toto stavebné povolenie platí v zmysle § 67 stavebného zákona dva roky odo dňa nadobudnutia právoplatnosti, nestráca však platnosť, pokiaľ bude v tejto lehote začatá stavba.**

**Stavba nesmie byť začatá, pokiaľ stavebné povolenie nenadobudne právoplatnosť (§ 52 zákona č. 71/1967 Zb. o správnom konaní).**

**Stavebník je povinný dať si vyznačiť právoplatnosť stavebného povolenia.**

### **Odôvodnenie**

Dňa 24.10.2022 podala spol. Západoslovenská distribučná, a.s., Čulenova 6, 816 47 Bratislava, IČO 36361518, zastúpená spol. Corin 33, s.r.o., v zastúpení Ing. Martinom Sedláčkom, Topoľčianska 16, 851 05 Bratislava na Obec Veľké Leváre - stavebný úrad, žiadosť o vydanie stavebného povolenia na stavbu „Veľké Leváre, rodinné a bytové domy, SO 18 – Distribučné rozvody NN, SO 19 – trafostanica, SO 20 – VN prípojka a prekládka“ na parc. reg. KNC č. 10025/1, 10025/2, 10026/1 a 10026/2 v k. ú. Veľké Leváre v stavebnom konaní. Uvedeným dňom bolo začaté stavebné konanie.

*Rozhodnutie o umiestnení predmetnej stavby bolo vydané stavebným úradom obce Veľké Leváre pod č.j. 03/52/2022/Bu zo dňa 13.06.2022.*

Obec Veľké Leváre, stavebný úrad, oznámila dňa 02.11.2021 podľa stavebného zákona začatie stavebného konania všetkým účastníkom konania a dotknutým orgánom. V rámci

konania neboli zo strany účastníka konania vznesené žiadne námietky.

Pozemok parc. reg. „C“ č. 10026/1 a 10026/2 v k.ú. Veľké Leváre je podľa LV č. 6158 vo vlastníctve stavebníka. Druh pozemku je ostatná plocha.

Pozemok KNC 10025/1, 10025/2 v k.ú. Veľké Leváre je podľa LV č. 5433 vo vlastníctve obce Veľké Leváre. Majiteľ pozemku uzavrel so stavebníkom nájomnú zmluvu, ktorá je súčasťou spisu. Druh pozemku je ostatná plocha.

Dokumentácia stavby spĺňa požiadavky stanovené stavebným zákonom v časti všeobecnotechnické požiadavky na výstavbu a vyhláškou MŽP SR č. 532/2002 Z.z..

Stavebný úrad v uskutočnenom konaní preskúmal žiadosť o stavebné povolenie na stavbu z hľadísk uvedených v § 62 ods. 1 a 2 stavebného zákona a zistil, že uskutočnením stavby nie sú ohrozené verejné záujmy ani neprimerane obmedzené či ohrozené práva a oprávnené záujmy účastníkov konania.

Ďalej sa stavebný úrad opieral o kladné stanoviská dotknutých orgánov Západoslovenská distribučná, a.s., Okresné riaditeľstvo HZZ Malacky, TUV SUD, Bratislava, Bratislavský samosprávny kraj a SPP distribúcia, a.s, tieto stanoviská neboli protichodné ani nesúhlasné, preto stavebný úrad nemal dôvod nevydať stavebné povolenie na danú stavbu, taktiež v priebehu konania nenašiel dôvody, ktoré by bránili povoleniu stavby. Ostatné stanoviská dotknutých orgánov boli zahrnuté v územnom konaní.

Správny poplatok bol zaplatený podľa zákona NR SR č. 145/1995 Zb. o správnych poplatkoch v znení neskorších predpisov prevodom na účet v sume 400.- €.

## Poučenie

Proti tomuto rozhodnutiu možno podať odvolanie podľa § 53 a § 54 správneho poriadku do 15 dní odo dňa jeho doručenia na Obec Veľké Leváre, Štefánikova 747, 908 73 Veľké Leváre, pričom odvolacím orgánom je Okresný úrad Bratislava, Tomášikova 46, 832 05 Bratislava 3.

Toto rozhodnutie je preskúmateľné súdom podľa Správneho súdneho poriadku (zákon č. 162/2015 Z.z.) až po vyčerpaní riadnych opravných prostriedkov .

Ing. Richard Nimsch  
starosta obce

Účastníci konania:

1. stavebník: Západoslovenská distribučná a.s., Čulenova 6, Bratislava
1. vz. IS-inžinierske siete, s.r.o., Topoľčianska 16, 851 05 Bratislava
2. majiteľ pozemku: Corin 33, s.r.o., Černyševského 10, 851 05 Bratislava



3. obec Veľké Leváre, Štefánikova 747, 908 73 Veľké Leváre
4. Susedia: Slovenský pozemkový fond, Búdkova 36, 817 47 Bratislava
5. Tomáš Okruhlica, F. Kostku 2429/8, 901 01 Bratislava
6. Ľubomír Martoš, Hlavná 401/89, 900 55 Lozorno
7. Beáta Červenková, Veľké Leváre 1032, 908 73
8. Ing. Lucia Gregušová, Závodská 1359, 908 73 Veľké Leváre,
9. Bratislavský samosprávny kraj, Sabinovská 16, 820 05 Bratislava
10. Projektant: Ing. Nobeřt Nemeč, NEVIANO Design, s.r.o., Račianska 26D, Bratislava

Dotknuté orgány:

2. Okresný úrad v Malackách, odbor starostlivosti o žp, ochrana krajiny a prírody
3. Okresný úrad v Malackách, odbor starostlivosti o žp, ochrana vôd
4. Okresný úrad v Malackách, odbor starostlivosti o žp, odpadové hospodárstvo
5. Okresný úrad v Malackách, krízového riadenia
6. Okresný úrad Malacky, odbor pozemkový a lesný
7. Okresný úrad Malacky – posudzovanie vplyvov EIA
8. Okresný úrad v Malackách, odbor cestných komunikácií a dopravy
9. OR PZ – ODI, Zámocká ul., Malacky
10. OR HZZ Legionárska ul., Malacky
11. BSK, Sabinovská 16, Bratislava
12. BSK - regionálne cesty, Čučoriedkova 6, Bratislava
13. RÚVZ Bratislava, Ružinovská 8, Bratislava
14. BVS a.s., Prešovská 48, 826 46 Bratislava
15. Západoslovenská distribučná a.s., Čulenova 6, 815 47 Bratislava 1
16. SPP –distribúcia a.s., Mlynské Nivy 44/a, 825 11 Bratislava 26
17. Obvodný banský úrad, Mierová 19, Bratislava
18. Nafta, a.s., Votrubova 1, Bratislava
19. KPU Bratislava, Leškova 17, Bratislava
20. Slovenský vodohospodársky podnik, š.p., správa povodia Moravy, Pri maline 1, Malacky
21. Hydromeliorácie, š.p. Vrakunská 10577/29, 821 06 Bratislava
22. Slovak Telekom, a.s., Bajkalská 28, Bratislava
23. PAVOS Malacky – správca kanalizácie
24. Ministerstvo obrany SR, agentúra správy majetku, Kutuzovova 8, Bratislava
25. tu

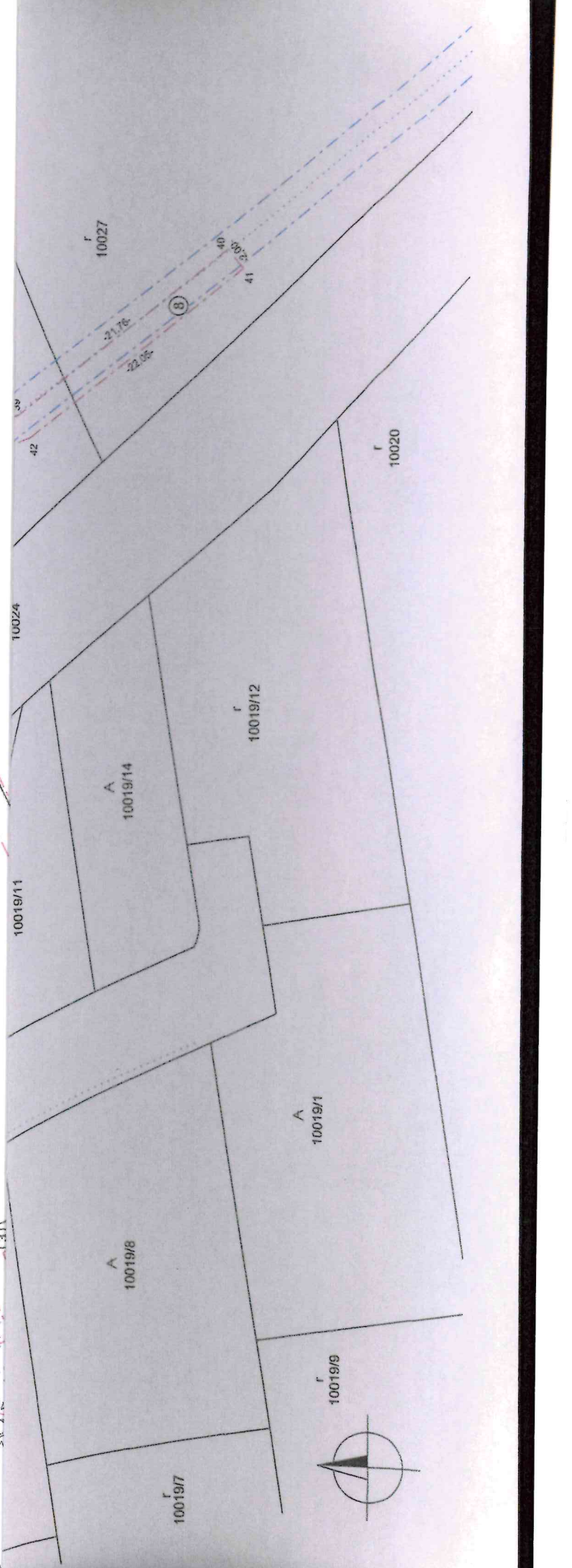
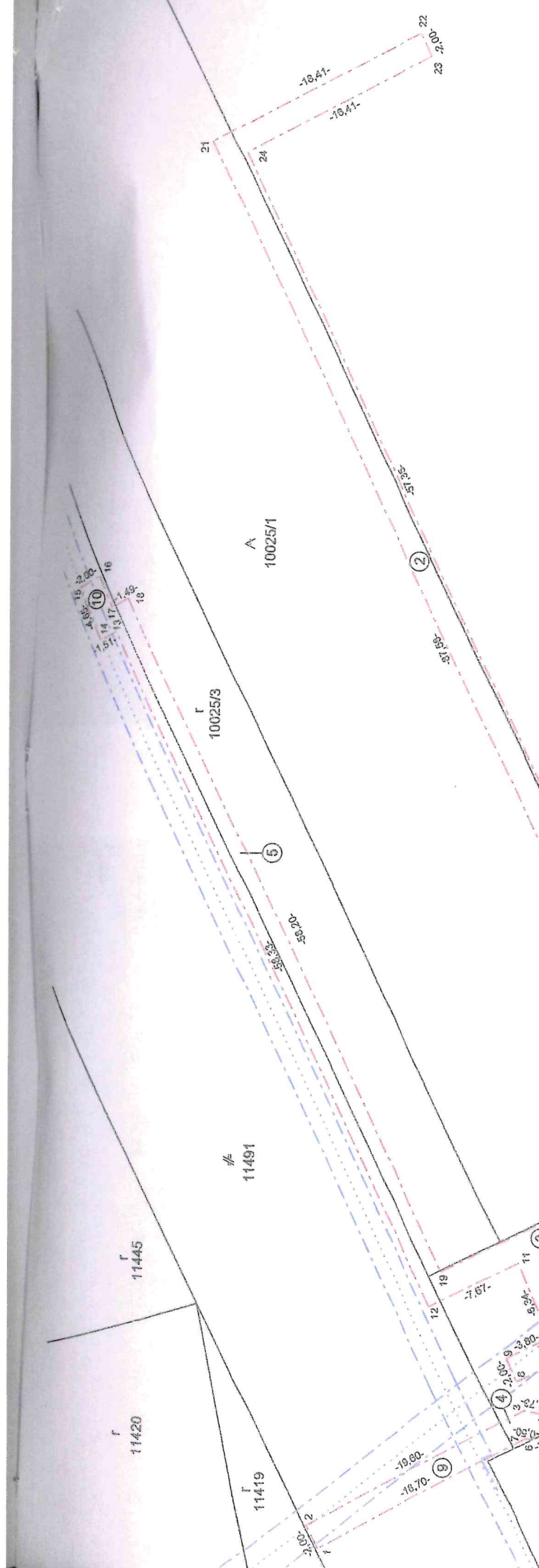
Spoplatnené v zmysle  
zákona č. 145/95 Z. z.

Geometrický plán je podkladom na právne úkony, keď údaje doterajšieho stavu výkazu výmer sú zhodné s údajmi platných výpisov z katastra nehnuteľností

 Záhorácka 5272/21, 901 01 Malacky ičo: 35772719 geocom@geocom.sk	Kraj <i>Bratislavský</i>	Okres <i>Malacky</i>	Obec <i>Veľké Leváre</i>		
	Kat. územie <i>Veľké Leváre</i>	Číslo plánu <i>35772719-152/2023</i>	Mapový list č. <i>ZS XX-17-13</i>		
<b>GEOMETRICKÝ PLÁN</b>		na vyznačenie rozsahu vecného bremena cez p.č. 10024, 10025/1, 10025/2, 10025/3, 10026/1, 10026/2, 10027, 11491			
Vyhotovitel	Autorizačne overil		Úradne overil Meno: <i>Ing. Edita Majzliková</i>		
Dňa: <i>26.10.2023</i>	Meno: <i>Viliam Pavelka</i>	Dňa: <i>26.10.2023</i>	Meno: <i>Ing. Brigita Kučerová</i>	Dňa: <i>27-02-2024</i>	Číslo: <i>G1-193 /2024</i>
Nové hranice boli v prírode označené <i>neboli stabilizované</i>	Náležitosťami a presnosťou zodpovedá predpisom		Úradne overené podľa § 9 zákona NR SR č. 215/1995 Z.z. o geodézii a kartografii		
Záznam podrobného merania (meračský náčrt) č. <i>2174</i>					
Súradnice bodov označených číslami a ostatné meračské údaje sú uložené vo všeobecnej dokumentácii					

# VÝKAZ VÝMER

Doterajší stav				Zmeny					Nový stav						
Číslo			Výmera		Druh pozemku	Diel číslo	k parcele číslo	m <sup>2</sup>	od parcely číslo	m <sup>2</sup>	Číslo parcely	Výmera		Druh pozemku	Vlastník, (iná opráv. osoba) adresa, (sídlo)
PK vložky	parcely		ha	m <sup>2</sup>								ha	m <sup>2</sup>		
LV	PK	KN										ha	m <sup>2</sup>		
<i>Stav právny je totožný s registrom C KN</i>															
5433		10024	1517		vodná pl.	1			10024	14	10024	1517		vodná pl.	doterajší
6158		10025/1	2282		ost.pl.	2			10025/1	147	10025/1	2282		ost.pl.	doterajší
6158		10025/2	364		ost.pl.	3			10025/2	73	10025/2	364		ost.pl.	doterajší
						4			10025/2	7				36	
5433		10025/3	811		orná p.	5			10025/3	69	10025/3	811		orná p.	doterajší
6158		10026/1	8175		ost.pl.	6			10026/1	330	10026/1	8175		ost.pl.	doterajší
6158		10026/2	3750		ost.pl.	7			10026/2	93	10026/2	3750		ost.pl.	doterajší
														36	
3313		10027	3733		orná p.	8			10027	34	10027	3733		orná p.	doterajší
														1	
6453		11491	1	1809	zast.pl.	9			11491	34	11491	1	1809	zast.pl.	doterajší
						10			11491	57				22	
<i>Spolu:</i>			3	2441						858		3	2441		
<p><i>Legenda: kód spôsobu využívania</i></p> <p>1 - Pozemok využívaný pre rastlinnú výrobu, na ktorom sa pestujú obilniny, okopaniny, krmoviny, technické plodiny, zelenina a iné poľnohospodárske plodiny alebo pozemok dočasne nevyužívaný pre rastlinnú výrobu</p> <p>22 - Pozemok, na ktorom je postavená inžinierska stavba - cestná, miestna a účelová komunikácia, lesná cesta, poľná cesta, chodník, nekryté parkovisko a ich súčasti</p> <p>36 - Pozemok, ktorý nie je využívaný žiadnym z uvedených spôsobov</p> <p>11 - Vodný tok (prirodzený - rieka, potok; umelý - kanál, náhon a iné)</p>															
<p><i>Poznámka:</i></p> <p>Zriaďuje sa vecné bremeno práva uloženia inžinierskej siete (elektrické vedenie) na KN C parc.č. 10024, 10025/1, 10025/2, 10025/3, 10026/1, 10026/2, 10027, 11491 v prospech Západoslovenská distribučná a.s.</p>															



# SO20 - VN PRÍPOJKA A PREKLÁDKA

## ELEKTROINŠTALÁCIE TECHNICKÁ SPRÁVA

### Veľké Leváre - Rodinné a bytové domy

ZODPOVEDNÝ PROJEKTANT

Ing. Karol Kažimír

AUTOR PROJEKTU, VYPRACOVAL

Rudolf Škrabák, Ing. Andrej Rožič, Fedor Procházka

STAVEBNÍK

Západosloveská distribučná a.s., Čulenova 6, Bratislava

STUPEŇ PROJEKT. DOKUMENTÁCIE

Černyševského 10, 851 01 Bratislava

MIESTO STAVBY

Projekt pre stavebné povolenie

STAVEBNÝ OBJEKT

Veľké Leváre, parc.č.: 10026/1, 10025/2, 10025/1, 10025/2, 10026/2

DÁTUM

SO20 - VN PRÍPOJKA A PREKLÁDKA

07/2022

ZHOTOVITEĽ PROJEKTU:

**DOŠKRŤA s.r.o.**

ELEKTRO-PROJEKT  
GALVANIHO 6

821 04 BRATISLAVA

e-mail: doskrta@doskrta.sk

KÓD PROFESIE

**EL**

ČÍSLO KÓPIE

Predmetom projektu pre stavebné povolenie je elektrická inštalácia pre objekt  
" SO20 – VN prípojka a prekládka, Veľké Leváre, parc.č.: 10026/1, 10025/2, 10025/1, 10025/2,  
10026/2 „,

Autor projektu : Ing.arch Matej Otrisal

Investor : Západoslovenská distribučná a.s., Čulenova 6, Bratislava

#### **Projekt rieši:**

1. Demontáž časti vzdušného vedenia VN 22kV linky č.467 vrátane podperných bodov
2. Osadenie nový koncových podperných bodov VN vzdušného vedenia
3. Dodávku a montáž nového zemného vedenia VN 22kV káblami NA2XS(F)2Y 1x240
4. Dodávku a montáž nového zemného vedenia VN 22kV káblami NA2XS(F)2Y 1x95
5. Uzemňovací pás v trase nových káblov VN linky č.467

#### **Projekt nerieši:**

1. Distribučné rozvody NN (rieši samostatná PD).
2. Novú transformačnú stanicu 22/0,42KV-2x630kVA (rieši samostatná PD)
3. Verejné osvetlenie (rieši samostatná PD).

#### **Projekt je vypracovaný podľa:**

1. Pracovných výkresov stavebných pre objekt
2. Požiadavok investora a riešiteľa interiéru
3. Platné STN normy:

**STN 33 2000-4-41:2007/O1:2009** Elektrické inštalácie budov (Ochrana pred úrazom elektrickým prúdom )

**STN 33 2000-4-43** Elektrotechnické predpisy. Elektrické zariadenia(Ochrana proti nadprúdom)

**STN 33 2000-4-473** Elektrotechnické predpisy. Elektrické zariadenia.(Použitie ochranných opatrení, opatrenia na ochranu proti nadprúdom)

**STN 33 2000-5-52** Elektrické inštalácie budov (Elektrické rozvody.)

**STN 33 2000-5-54:2008** Elektrické inštalácie budov (Uzemňovacie sústavy a ochranné vodiče )

**STN IEC 61140 (33 2030):2010** Ochrana pred úrazom elektrickým prúdom. Spoločné hľadiská pre inštaláciu a zariadenia

**STN 33 2310** Predpisy pre elektrické zariadenia v rôznych prostrediach

**STN 33 32 10/87** Rozvodné zariadenia (Spoločné ustanovenia)

a ostatných súvisiacich noriem a predpisov.

### **Základné údaje:**

1. Objekt je triedy podľa miery ohrozenia zaradený do skupiny: A, vyhl.č.508/2009/III,c
2. Napätiová sústava: 3 str.,50Hz,22 000V/IT
- 3.1 Ochrana pred úrazom el.prúdom v normálnej prevádzke:
  - ochrana izolovaním živých častí
  - ochrana zábranami alebo krytmi
- 3.2 Ochrana pred úrazom el.prúdom pri poruche
  - uzemnením
4. Prostredie podľa STN 332000-3 (protokol o prostredí je súčasť súhrnnej technickej správy PD):
  - Vnútorne priestory – AA5,AB4,AC1,AD1,AE1,AH1
  - Vonkajšie priestory –AA 7,AB 8,AD 2,AE4,AK 1,AI 1,AQ 1,AS 2
  - Využitie objektu podľa STN 332000-3: BA5,BC2,BD1,BE1,CA1,CB1

### **Technické riešenie:**

#### *Všeobecne.*

V okrajovej časti obce Veľké Leváre bude vybudovaná nová individuálna bytová výstavba (ďalej len IBV). Pre túto IBV bude potrebné zdemontovať časť vzdušných vedení, nahradiť ich zemným káblovým rozvodom VN a vybudovať novú transformačnú stanicu TS 0070-029 pre napojenie IBV

#### *Prípojka VN - 22kV.*

V okrajovej časti obce Veľké Leváre bude vybudovaná nová IBV. Záujmovým územím prechádza existujúce vzdušné vedenie VN 22kV liny č.467. Existujúce VN vzdušné vedenie bude zdemontované a nahradené novým zemným káblovým vedením VN 22kV. Nové zemné káblové vedenie bude napájať navrhovanú transformačnú stanicu 22/0,42kV 2x630kVA a existujúce napojenia ďalších existujúcich transformačných staníc. Prechod medzi vzdušným a zemným káblovým vedením bude riešený na nových koncových podperných bodoch, cez odpínače vedenia a obmedzovače prepätia. Nové zemné káblové vedenie bude vybudované novými káblami VN 22kV 3xNA2XS(F)2Y 1x240 a VN 22kV 3xNA2XS(F)2Y 1x95. Nové káble sa zaustia do navrhovanej k transformačnej stanice TS 0070-029, 22/0,42kV, 2x630kVA, do prírodných polí VN rozvádzača novej transformačnej stanice. Nové káble VN linky č. 467 budú vedené v kábelovom lôžku, v zemi v súbehu s komunikáciou v zelenom páse. Dĺžky nových trás káblového vedenia VN 22kV, linky č. 467 vid'. Výkresová časť. Pri križovaní s miestnymi komunikáciami budú káble VN uložené v chráničkách FXKVR 200. Pri kladení káblov je nutné dodržať všetky normou predpísané vzdialenosti pri križovaní a súbehoch s ostatnými inžinierskymi sieťami ako aj platné predpisy príslušného rozvodného závodu.

**Vyhodnotenie neodstrániteľných nebezpečenstiev a neodstrániteľných ohrození vyplývajúcich z navrhovaných riešení elektroinštalácie ako aj montáže elektrických zariadení a návrh ochranných opatrení proti týmto nebezpečenstvám a ohrozeniam v zmysle §4, odst. 1 zákona NR SR č. 124/2006 Z.z. a Zákonníka práce.**

Pri zabezpečovaní realizácie preložky energetického rozvodného zariadenia postupovať v zmysle zákona o energetike 251/2012 Z.z., § 45.

Elektroinštalračný materiál a elektrické zariadenia musia byť posudzované podľa zákona NR SR č. 264/1999 Z.z – O technických požiadavkách na výrobky a o posudzovaní zhody... a musia byť na každý elektroinštalračný výrobok a zariadenie od dodávateľa elektroinštalračie vydané vyhlásenie o zhode. Vyhlásenie o zhode na predmetný elektroinštalračný výrobok a zariadenie tento výrobok a zariadenie oprávňuje používať za obvyklého prevádzkového stavu bez rizika ohrozenia bezpečnosti a zdravia osôb a majetku.

Pri práci na elektrických zariadeniach a pri elektroinštalračiach z hľadiska bezpečnosti a ochrany zdravia pri práci vyplývajúcich z navrhovaných riešení v tomto projekte elektroinštalračie, v určených prevádzkových a užívateľských podmienkach je nutné dodržiavať ustanovenia STN 34 3100:2001:

- Pre každú elektroinštalračiu sa musí určiť osoba zodpovedná za jej montáž a prevádzku na kvalifikačnej úrovni podľa vyhlášky MPSVR SR č. 508/2009 Z.z.  
Pre obsluhu a prácu na elektrických inštalračiach dodržiavať pracovné postupy podľa kvalifikácie osôb.
- Podľa STN 34 3100:2001 čl. 5 – zaisťovať bezpečnosť pri práci, ide o bezpečnostné oznamy, ochranné a pracovné pomôcky, technické a organizačné opatrenia na zaistenie bezpečnosti pri práci.
- Podľa STN 34 3100:2001 čl. 6 – obsluhovať nainštalované elektrické zariadenia.
- Podľa STN 34 3100:2001 čl. 7 – vykonávať práce na elektrických inštalračiach, čl. 7.1 – Spoločné ustanovenia, čl. 7.2 – práca na elektrických inštalračiach mn, čl. 7.3 – práca na elektrických inštalračiach nn, čl. 7.5 – práca na elektrických inštalračiach vykonávaná cudzím (vyslanými) pracovníkmi.

Podľa STN 34 3100:2001 čl. 8 – zabezpečovať protipožiarné opatrenia a hasenie požiarov na elektrických inštalračiach.

- Obsluhu a prácu na elektrických vedeniach vonkajších a káblových vykonávať a riadiť podľa STN 34 3101:1987/a a súvisiacich predpisov a STN.
- Obsluhu a prácu na elektrických prístrojoch a rozvádzačoch vykonávať a riadiť podľa STN 34 3107:1970/a a súvisiacich predpisov a STN.
- Ochranné opatrenia proti nebezpečným účinkom statickej elektriny zabezpečovať v zmysle STN 33 2230:1986 a súvisiacich predpisov a STN.
- Odporúčam dodržiavať podľa STN EN 50110-1:2005 – Prevádzka elektrických inštalračí, ustanovenia čl. 4 – Základné princípy, čl. 5 – Zvyčajné prevádzkové postupy, čl. 6 – Pracovné postupy, čl. 7 – Postupy na údržbárske práce...



Bezpodmienečne dbať na to, aby všetky práce na elektroinštalácii boli urobené len odborníkmi v zmysle vyhlášky č. 508/2009 Z.z., §14. Odborná spôsobilosť pracovníkov na činnosť na elektrických zariadeniach musí byť posudzovaná podľa vyhlášky č. 508/2009Z.z.§19, §20, §21, §22, §23 .

*Záver.*

Projektová dokumentácia je vypracovaná podľa platných noriem STN, predpisov a vyhlášok. Montážne práce musia byť vykonávané podľa platných predpisov a noriem STN, za dôkladného dodržiavania bezpečnosti práce, požiarnej ochrany a používania predpísaných ochranných pomôcok a prostriedkov.

Pred uvedením do prevádzky musí prevádzkovateľ zabezpečiť prvú úradnú skúšku !



VSAKOVACIA DAŽĎOVÁ ŠACHTA, PLASTOVÁ, Ø 1000 mm s perf. poklopom Ø 600  
alt. vsakovacia jama (hl. >1,5 m, kameň fr. 8-10, geotextília, zásyp hlinou 30 cm)

UV

Uličná vpusť, max. prietok 5 l/s,  
pre parkovacie státia použiť UV s filtračnou vložkou ORL  
(rieši projekt dopravy)

## POZNÁMKA :

1. MIN. KRYTIE, KRIŽOVANIE ALEBO SÚBEH PODZEMNÝCH VEDENÍ JE POTREBNÉ DODRŽAŤ V ZMYSLE STN 73 6005
2. POLOHU, VEĽKOSŤ DIMENZIÍ A MATERIÁL VŠETKÝCH INŽINIERSKÝCH SIETÍ JE POTREBNÉ OVERIŤ.
3. PRED REALIZÁCIOU ZAMERAŤ SKUTOČNÉ ROZMERY NA STAVBE, DISPROPORCIE OPROTI PROJEKTOVEJ DOKUMENTÁCIÍ KONZULTOVAŤ S PROJEKTANTOM.
4. PRED ZAHÁJENÍM ZEMNÝCH PRÁČ JE POTREBNÉ PRIZVAŤ DOTKNUTÝCH SPRÁVCOV PODZEMNÝCH VEDENÍ ZA ÚČELOM ICH VYTÝČENIA.
5. PRI REALIZÁCIÍ JEDNOTLIVÝCH ČASŤÍ ZTI, PL, JE POTREBNÉ DODRŽAŤ PRÍSLUŠNÉ TECHNICKÉ NORMY A TECHNOLOGICKÉ PREDPISY VÝROBCOV.
6. PROJEKT NERUČÍ ZA FUNKČNOSŤ, SPRÁVNOSŤ A CHOD ZARIADENÍ A SYSTÉMU, POKIAĽ BUDÚ ZMENENÉ AKÉKOL'VEK POTRUBIA, ZARIADENIA ALEBO NASTAVENIA UVEDENÉ V PROJEKTE STAVBY, BEZ PREDCHÁDZAJÚCEJ KONZULTÁCIE S PROJEKTANTOM.

## Existujúce verejné siete

- VEREJNÁ SPLAŠKOVÁ KANALIZÁCIA DN 300
- VEREJNÝ VODOVOD DN 100

## Navrhované verejné siete

- "SO 14" ROZŠÍRENIE VEREJNEJ KANALIZÁCIE  
PP SN 10 - DN300 - 312 m
- "SO 16" ROZŠÍRENIE VEREJNÉHO VODOVODU  
HD-PE, PE 100, SDR 11, PN 16, DN 100 (D 110 x 10,0 mm), dl. 306 m

## Navrhované objekty

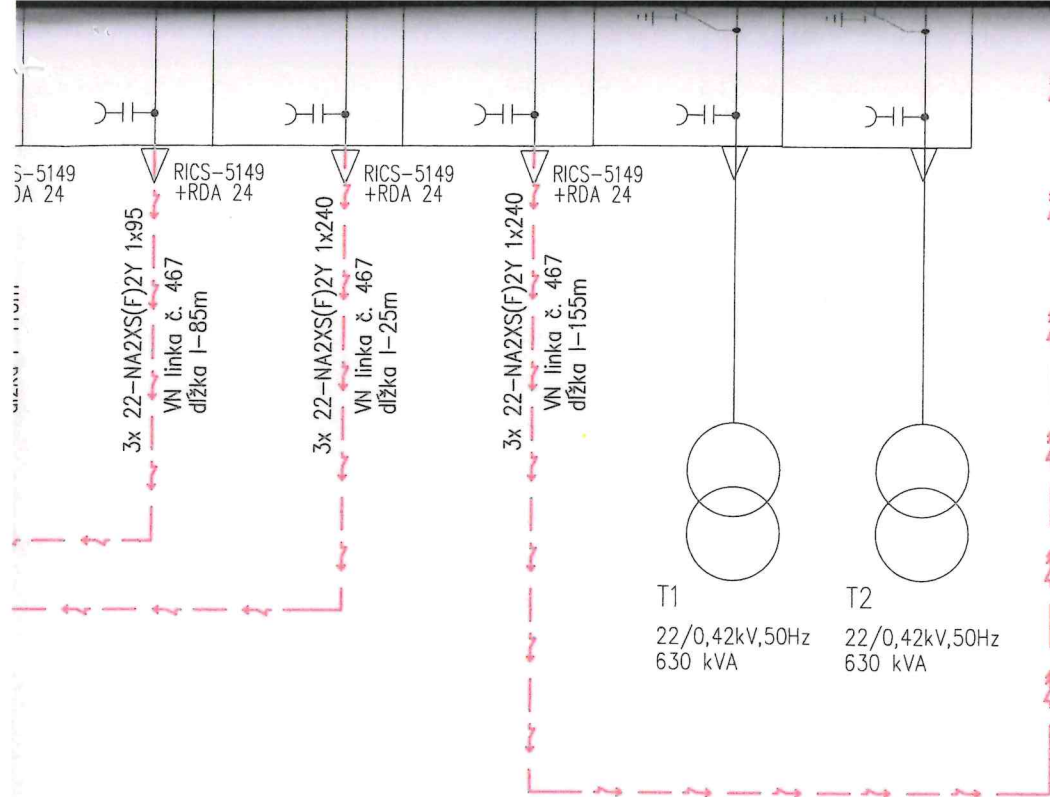
- Š Revízná kanalizačná šachta na trase SO 08  
betónová Ø 1000 + pojazdný poklop Ø 600 - D400, 12 ks
- DN 80 Podzemný hydrant DN 80
- DN 100 Podzemný hydrant DN 100 - kalník

## POZNÁMKA :

1. MIN. KRYTIE, KRIŽOVANIE ALEBO SÚBEH PODZEMNÝCH VEDENÍ JE POTREBNÉ DODRŽAŤ V ZMYSLE STN 73 6005
2. POLOHU, VEĽKOSŤ DIMENZIÍ A MATERIÁL VŠETKÝCH INŽINIERSKÝCH SIETÍ JE POTREBNÉ OVERIŤ.
3. PRED REALIZÁCIOU ZAMERAŤ SKUTOČNÉ ROZMERY NA STAVBE, DISPROPORCIE OPROTI PROJEKTOVEJ DOKUMENTÁCIÍ KONZULTOVAŤ S PROJEKTANTOM.
4. PRED ZAHÁJENÍM ZEMNÝCH PRÁČ JE POTREBNÉ PRIZVAŤ DOTKNUTÝCH SPRÁVCOV PODZEMNÝCH VEDENÍ ZA ÚČELOM ICH VYTÝČENIA.
5. PRI REALIZÁCIÍ JEDNOTLIVÝCH ČASŤÍ ZTI, PL, JE POTREBNÉ DODRŽAŤ PRÍSLUŠNÉ TECHNICKÉ NORMY A TECHNOLOGICKÉ PREDPISY VÝROBCOV.
6. PROJEKT NERUČÍ ZA FUNKČNOSŤ, SPRÁVNOSŤ A CHOD ZARIADENÍ A SYSTÉMU, POKIAĽ BUDÚ ZMENENÉ AKÉKOL'VEK POTRUBIA, ZARIADENIA ALEBO NASTAVENIA UVEDENÉ V PROJEKTE STAVBY, BEZ PREDCHÁDZAJÚCEJ KONZULTÁCIE S PROJEKTANTOM.

c Ing. arch. Matej Otrisal - Tento materiál podlieha autorským právam, jeho šírenie, kopírovanie,  
alebo iné použitie je možné výlučne s povolením autora

STAVBA:	Veľké Leváre - Rodinné a bytové domy	
ZODP. PROJEKTANT:	Ing. Karol Kažimír	
AUTOR, VYPRACOVAL:	Rudolf Škrabák, Fedor Procházka	
STAVEBNÍK:	Západoslovenská distribučná a.s., Čulenova 6, Bratislava	DÁTUM: Júl 2022
MIESTO STAVBY:	Veľké Leváre, parc.č.: 10026/1, 10025/2, 10025/1, 10025/2, 10026/2	FORMÁT: 18xA4 (1260x840mm)
STUPEŇ: PSP		MIERKA: 1:250
OBSAH: SO 20 - VN PRÍPOJKA A PREKLÁDKA - SITUÁCIA		VÝKRES: <b>EL-01</b>



## Legenda:

- kábel 3x 22-NA2XS2Y 1x240 (nové káblové vedenie VN v zemi)
- vzdušné vedenie VN demontované

## Navrhované prípojky / šachty na prípojkách

2 x Splašková kanalizačná prípojka, PVC DN 200, sklon min 2%  
dĺ. 7,3 m pre RD a 9,3 m pre BD

2 x Vodovodná prípojka PE 100 SDR 11 PN 16 DN 50 (63x5,8)  
dĺ. 3 m pre RD a 4 m pre BD

napojenie - Tkus 100/50 + posúvač so zemnou uzatváracou súpravou a poklopom "VODA"

**CVŠ** 2 x Centrálna vodomerná šachta betónová rozm. 1200x900x1800 mm  
s navrhovanou vodomernou zostavou s fakturačným vodomermom

**HRŠ** 2 x Hlavná revízná kanalizačná šachta na prípojke splaškovej kanalizácie  
betónová Ø 1000 + pojazdny poklop Ø 600 - D400

## Navrhované areálové a objektové vedenia / šachty / zariadenia

SPLAŠKOVÁ KANALIZÁCIA - systém KG SN8

DAŽDOVÁ KANALIZÁCIA - systém KG SN8  
od UV = DN 150, od striech = DN 125

AREÁLOVÝ VODOVOD - od CVŠ po VŠ  
RD - PE 100 SDR 11 PN 16 (DN 50, 40, 32 a DN 25)  
BD - PE 100 SDR 17 PN 10 DN 50 (63x3,8)

PRÍVOD SV DO OBJEKTU - objektový vodovod od VŠ po objekt  
RD - PE 100, SDR 11, HDPE DN 25 (D 32x3)  
BD - PE 100, SDR 17, HDPE DN 40 (D 50x3)

**VŠ** 8 x Vodomerná šachta betónová rozm. 1200x900x1800 mm, s podružným vodomermom / vodomermi

**RŠ** Revízná kanalizačná šachta na trase areálovej splaškovej kanalizácie  
plast. Ø 600 - 11 ks

Revízná kanalizačná šachta na trase objektovej splaškovej kanalizácie