


Mapový portál

BRATISLAVSKÉHO SAMOSPRÁVNEHO KRAJA



www.bratislavskykraj.sk

The background of the entire page is a light green topographic map with white contour lines. The lines are more densely packed in some areas, indicating steeper terrain, and more spread out in others, indicating flatter terrain. The overall pattern is organic and flowing.

**Mapový portál
Bratislavského
samosprávneho
kraja**












Bratislavský samosprávny kraj (BSK) pripravil intuitívny mapový portál vytvorený na platforme ArcGIS, ktorý umožňuje zdieľanie webových máp, webových aplikácií, máp s príbehom (storymaps), operačných panelov (dashboards) či dotazníkových prieskumov. Zobrazuje tak potrebné informácie rýchlo a jednoducho kdekoľvek a kedykoľvek, a to zdieľaním aj na mobilných zariadeniach. Pridanou hodnotou je, že zainteresované strany môžu prispievať vlastným obsahom k jeho napĺňaniu.

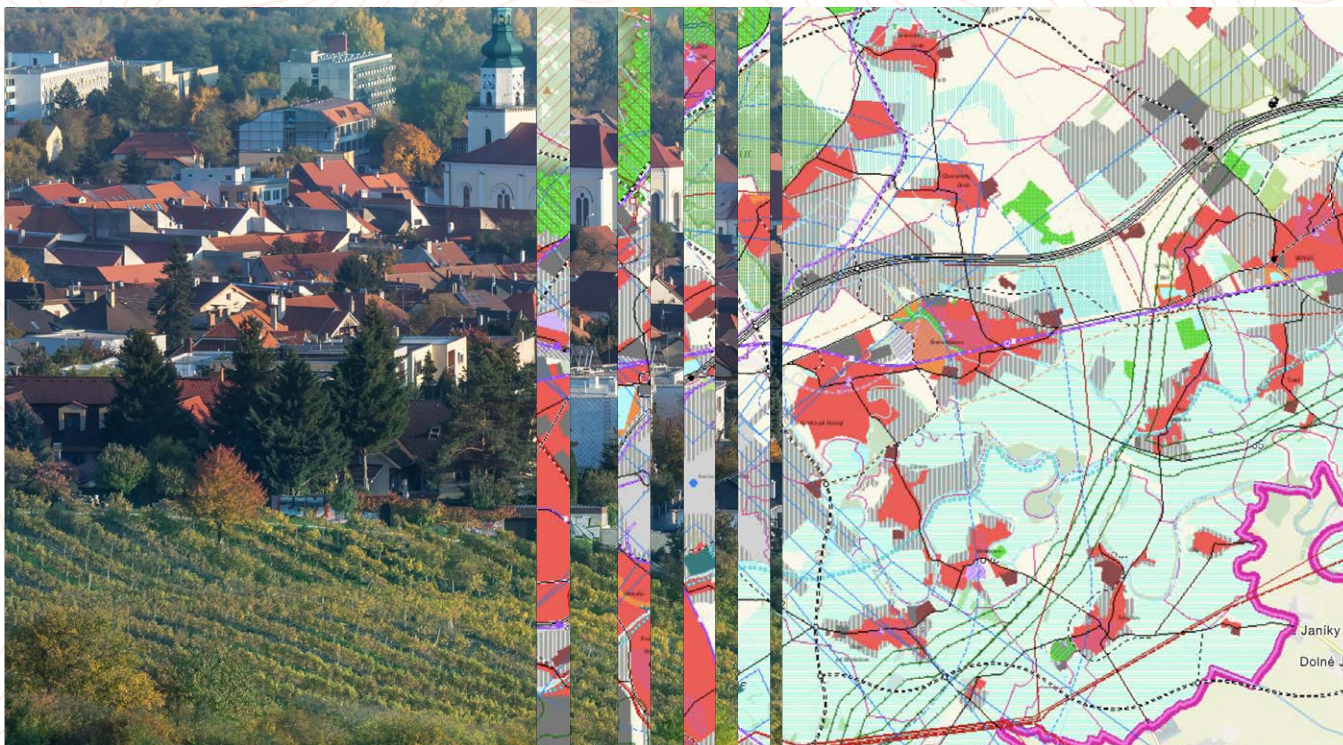
Moderné pracovisko na odbore územného plánu, GIS a životného prostredia Úradu BSK pracuje inovatívnymi metódami a využíva geografický informačný systém na tvorbu a editovanie údajov, ich správu, ale predovšetkým ich dokáže analyzovať, nájsť v nich nové vzťahy a všetko prehľadne vizualizovať. Agreguje podklady z oblastí životného prostredia, urbanizmu, technickej a dopravnej infraštruktúry. Vytvára a rozvíja webové aplikácie geoinformačných systémov naprieč všetkými odbormi Úradu BSK.

Veľmi obľúbené sú mapy s príbehom, ktoré rozprávajú zaujímavosti z rôznych oblastí. Mapový portál je neustále inovovaný, preto prináša aktuálne informácie pre obyvateľov kraja.

Juraj Droba
predseda BSK

	ÚZEMNÉ PLÁNOVANIE	4
	CYKLISTIKA	8
	KRAJINA	12
	CESTOVNÝ RUCH	26
	ZARIADENIA A SLUŽBY	44
	AKTIVITY	48
	ENVIROVÝCHOVA	52
.....		
	GIS PLATFORMA MOSQUITO BIOREGULATION Biologická regulácia komárov v slovensko-rakúskom prihraničnom území	56
	PRIPRAVUJEME PRE VÁS	60

Územný plán regiónu – Bratislavský samosprávny kraj





Spracovateľ dokumentu
Rok spracovania dokumentu
Rok publikovania dokumentu
Platforma
Typ údajov
Zdroj údajov
Dostupnosť údajov

Interaktívna mapová aplikácia Územný plán regiónu umožňuje prezeranie jednotlivých výkresov úplného znenia Územného plánu regiónu – Bratislavský samosprávny kraj.

Vrstvy územného plánu spracované v geografickom informačnom systéme ponúkajú množstvo informácií. Každý výkres je tematicky zameraný na rôzne oblasti územného rozvoja kraja. Vrstvy sú spracované v geografickom informačnom systéme, ktorého hlavnou výhodou je databáza. Podrobné informácie sú dostupné po kliknutí na ďalšie možnosti vrstvy alebo výberom prvku priamo v mape. Aplikácia umožňuje meniť podkladovú mapu, kresliť vlastné

Pre viac informácií kliknite sem

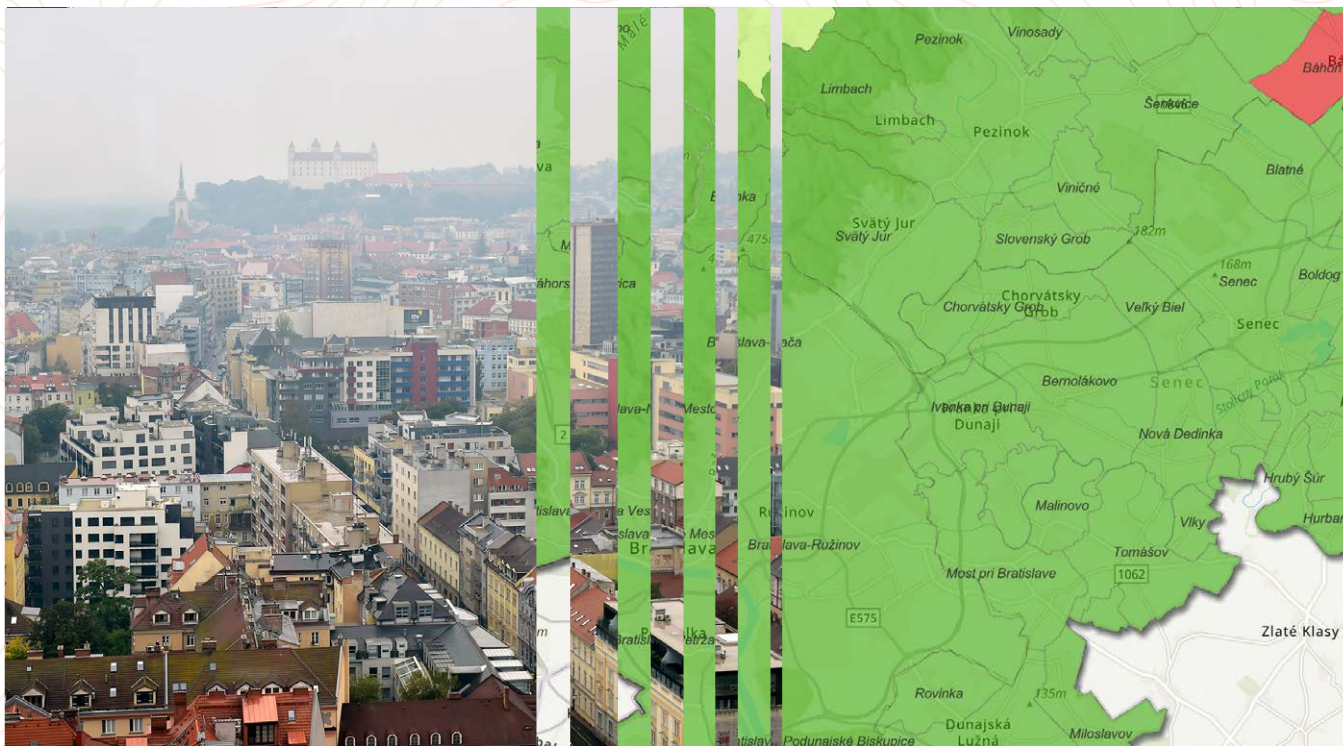


Bratislavský samosprávny kraj
priebežne
2023
operačný panel (dashboards)
dynamické
Bratislavský samosprávny kraj
údaje dostupné v rámci aplikácie

poznámky, tlač. Mapa v tejto aplikácii je grafickým prietom priestorových informácií územného plánu a je vytvorená v referenčnej mierke 1 : 50 000. To je dôvod schematickeho zobrazenia prvkov.

Informácie zobrazené v rámci tejto aplikácie majú len informatívny charakter. Záväzné informácie (textové a grafické) sú zverejnené na webstránke Úradu BSK.

Prehľad ÚPD a ÚPP obcí a miest na území Bratislavského samosprávneho kraja





Spracovateľ dokumentu
Rok spracovania dokumentu
Rok publikovania dokumentu
Platforma
Typ údajov
Zdroj údajov
Dostupnosť údajov

Táto aplikácia ponúka verejnosti rýchly prehľad o spracovaných územnoplánovacích dokumentáciách a územnoplánovacích podkladoch v jednotlivých obciach a mestách Bratislavského samosprávneho kraja.

V kraji sa nachádza 7 miest, 17 mestských častí hlavného mesta SR Bratislavy, 65 obcí a Vojenský obvod Záhorie. Kliknutím na konkrétnu obec zo zoznamu na ľavej strane obrazovky sa v mapovom okne zobrazí jeho poloha a v okne na pravej strane obrazovky podrobnosti. Funkciu výberu územia je možné využiť aj priamo kliknutím v mape. Bonusom je mapa a graf s rozlíšením na obce, ktoré

Pre viac informácií kliknite sem



Bratislavský samosprávny kraj
priebežne
2023
operačný panel (dashboard)
dynamické
Bratislavský samosprávny kraj
údaje dostupné v rámci aplikácie

majú schválený územný plán, a na obce, ktoré zatiaľ územný plán nemajú. Informácie obsiahnuté v tejto aplikácii majú informatívny charakter. Záväzné informácie sú k dispozícii na jednotlivých obecných/mestských a stavebných úradoch a na portáli pre územné plánovanie.

Koncepcia územného rozvoja cyklotrás Bratislavského samosprávneho kraja





Spracovateľ dokumentu

Rok spracovania dokumentu

Rok publikovania dokumentu

Platforma

Typ údajov

Zdroj údajov

Dostupnosť údajov

Nosnou témou v sekcii Cyklistika je webová mapa Cyklokonceptia, ktorá je grafickým priemetom Konceptie územného rozvoja cyklotrás Bratislavského samosprávneho kraja vo vzťahu k Integrovanému dopravnému systému a významným bodom cestovného ruchu. Je pravidelne aktualizovaná.

Záujmom Bratislavského samosprávneho kraja je cielené usmerňovanie rozvoja cyklistickej infraštruktúry tak, aby na území kraja vznikol vyvážený systém bezpečných cyklistických komunikácií a samostatných cyklistických cestičiek ako silný motivačný prvok pre jazdu na bicykli. Užívatelia majú možnosť

Pre viac informácií kliknite sem



Pozemné stavby TTK s.r.o.

Aktualizácia č. 2 – Bratislavský samosprávny kraj
2022

2022

webová mapa

statické

BSK, obce, mestá

údaje dostupné v rámci aplikácie

zistiť rôzne užitočné informácie, napr. existujúce a navrhované cyklotrasy, cyklosčítače, existujúce a pripravované záchytné parkoviská Bike and ride, body záujmu cestovného ruchu (hrady, zámky, pamiatkové zóny, múzeá a galérie, pamätné miesta, divadlá, vyhliadky a rozhľadne, ZOO, parky, lesopark, cykломosť a pod.). V spodnej časti mapového okna je skrytá atribútová tabuľka, ktorá umožňuje podrobne prehliadať údaje v mape a filtrovať zobrazené vrstvy.

EuroVelo 13 – Slovensko





Spracovateľ dokumentu
Rok spracovania dokumentu
Rok publikovania dokumentu
Platforma
Typ údajov
Zdroj údajov
Dostupnosť údajov

Mapa s príbehom EuroVelo 13 – Slovensko prináša informácie o miestach, ktoré stojí za to navštíviť na medzinárodnej cyklotrase.

Medzinárodná cyklotrasa EuroVelo 13 pripomína históriu rozdelenej Európy, kontinentu, ktorý takmer na 50 rokov násilne rozdelili na východ a západ. Trasa je dlhá viac než 10 400 km, pričom spája Barentsovo more s Čiernym morom. Slovenskom vedie síce krátky – 90 km, ale zaujímavý úsek. Každá z 23 zastávok zobrazených v mape je doplnená o pútavé fotografie, ilustrácie, prípadne o odkazy na ďalšie články. Trasa sa začína na trojmedzí Česko – Slovensko – Rakúsko a končí sa na trojmedzí Rakúsko – Slo-

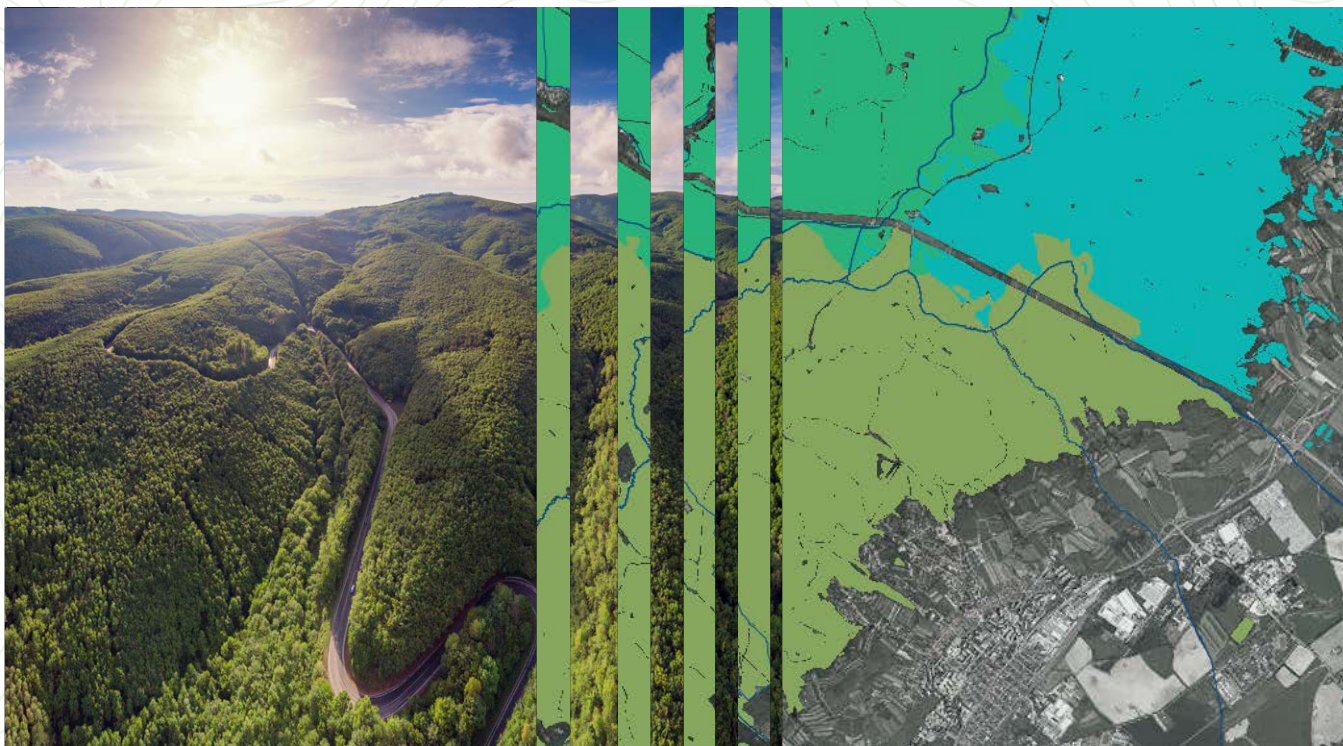
Pre viac informácií kliknite sem



Bratislavský samosprávny kraj
2021
2021
mapa s príbehom
statické
zber údajov z verejných zdrojov
údaje dostupné v rámci aplikácie

vensko – Maďarsko. Návštevník sa môže dozvedieť o prírodných krásach pohraničia, o historických aj moderných architektonických skvostoch, o technických pamiatkach a o spomienkových miestach. Prvá svetová vojna a druhá svetová vojna zanechali bunkre a kríže, povojnové obdobie zas príbehy ľudí spoza železnej opony. Zaujímavosťou je, že na Záhorí sa ťaží ropa. Špeciálnou kategóriou sú cyklomosty, ktoré sú konštrukčným skvostom nad riekou Moravou.

Akčný plán na presadzovanie ochrany lesov na území Bratislavského samosprávneho kraja – analytická a návrhová časť





Spracovateľ dokumentu
Rok spracovania dokumentu
Rok publikovania dokumentu
Externá spolupráca
Platforma
Typ údajov
Zdroj údajov
Dostupnosť údajov

V zmysle memoranda o ochrane lesov bol spracovaný inovatívny Akčný plán na presadzovanie ochrany lesov.

V roku 2020 bola spracovaná Technickou univerzitou vo Zvolene analytická časť, ktorá zmapovala lesy na území Bratislavského samosprávneho kraja. V mape analytickej časti sa nachádzajú kategórie lesov, či už ide o hospodárske lesy, lesy v chránených územiach, alebo lesy ochranné. Návštevník si tak vie overiť, či v lese, v ktorom sa nachádza, je povolená akákoľvek ťažba (v záložke hospodársky spôsob), ale aj vlastníctvo lesnej pôdy, prípadne to, či sa v lese aplikuje hospodársky spôsob PRO SILVA

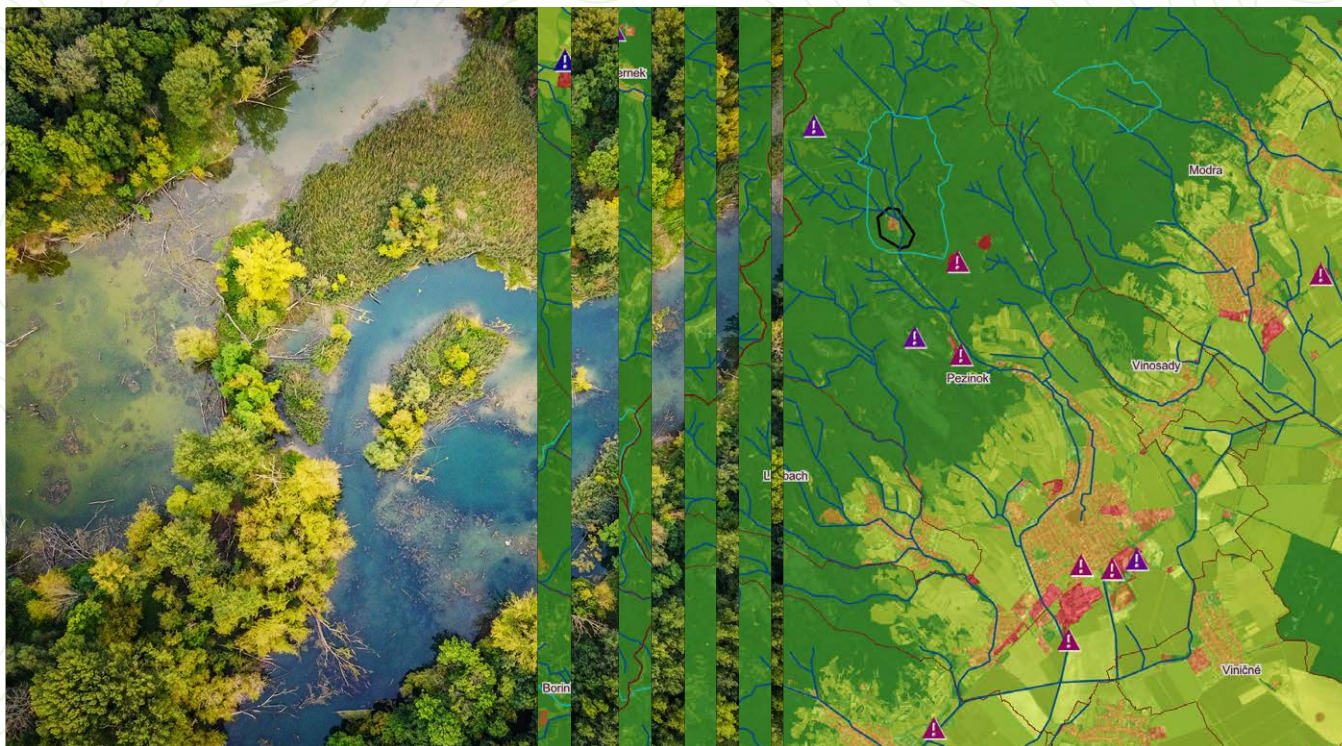
Pre viac informácií kliknite sem



Technická univerzita vo Zvolene, Lesnícka fakulta
2020 a 2022
2023
ArcGEO Information Systems s.r.o.
operačný panel (dashboard)
statické
NLC, STRAVA, vlastný zber údajov
údaje dostupné v rámci aplikácie

(prírode blízke hospodárenie v lesoch). Návrhová časť stanovila konkrétne opatrenia pre lesné hospodárske celky na podporu ekosystémových služieb lesov a modelové proaktívne opatrenia týkajúce sa zadržiavania vody v lesných spoločenstvách. Lesy sú rozdelené do kategórií s prihliadnutím na prevládajúcu mimoprodukčnú funkciu. Viac ako tretina lesov má funkciu ochrany biodiverzity a rekreačnú, druhá tretina je zameraná na sekvestráciu uhlíka a vody, posledná tretina má ostatné ekosystémové služby. Zaujímavosťou je aj graf, kde je viditeľné vekové rozdelenie porastov. Návštevníkov lesov poteší mapa lesných ciest s ich návštevnosťou vyvedenou z aplikácie STRAVA.

Akčný plán Konceptcie ochrany a využívania zdrojov povrchovej a podzemnej vody v Bratislavskom samosprávnom kraji





Spracovateľ dokumentu
Rok spracovania dokumentu
Rok publikovania dokumentu
Externá spolupráca
Platforma
Typ údajov
Zdroj údajov
Dostupnosť údajov

Voda a jej prirodzené zdroje sú strategickou surovinou, preto Bratislavský samosprávny kraj jej ochrane venuje náležitú pozornosť.

Dokument Akčný plán koncepcie ochrany a využívania zdrojov povrchovej a podzemnej vody v Bratislavskom samosprávnom kraji analyzoval klimatické podmienky a prejavy extrémov počasia v kraji a následne identifikoval potenciálne ohrozenia a citlivé oblasti vyplývajúce zo zmeny klímy. Výstupom je mapa so zobrazením šiestich stupňov environmentálneho ohrozenia zdrojov vody na území kraja. Na tieto plochy nadväzuje návrh proaktívnych adaptačných opatrení na zníženie rizika znečistenia povrchov-

Pre viac informácií kliknite sem



Prírodovedecká fakulta UK v Bratislave
2020
2023
ArcGEO Information Systems s.r.o.
webová mapa
statické
VÚVH, ŠGÚDŠ, Esprit s.r.o., vlastný zber údajov
údaje dostupné v rámci aplikácie

vých a podzemných vôd vychádzajúcich z Katalógu adaptačných opatrení na zmenu klímy na území BSK (2016) a návrh regulatívov do územnoplánovacej dokumentácie regiónu. Pre 10 konkrétnych oblastí (vodné zdroje a environmentálne záťažové CHZJD a skládka Vrakuňa) boli navrhnuté opatrenia na zvýšenie ochrany zdrojov povrchovej a podzemnej vody vrátane možností financovania opatrení. Je našou ambíciou podporovať sanovanie environmentálnych záťaží a zlepšiť tak situáciu v ochrane vodného kapitálu Bratislavského samosprávneho kraja.

Revitalizácia krajiny s ohľadom na dôsledky klimatickej zmeny v Bratislavskom samosprávnom kraji





Spracovateľ dokumentu
Rok spracovania dokumentu
Rok publikovania dokumentu
Externá spolupráca
Platforma
Typ údajov
Zdroj údajov
Dostupnosť údajov

V kontexte prebiehajúcej klimateckej zmeny je možné si v mape Revitalizácia krajiny pozrieť zóny citlivosti krajiny na vplyvy zmeny klímy a stupne potreby realizácie opatrení na území Bratislavského kraja, a to až do podrobnosti úrovne prvkov súčasnej krajinnej štruktúry.

Zóny citlivosti krajiny na vplyv boli rozdelené na 5 stupňov, od veľmi nízkej až po veľmi vysokú. V ďalšej záložke sú zobrazené stupne potreby realizácie opatrení v krajine, podrobnejšie rozdelené na ekologické, krajinotvorné, adaptačné na zmenu klímy, ale aj opatrenia zamerané na ochranu krajiny. Návštevník tak má prehľad o súčasnom type krajinnej štruk-

Pre viac informácií kliknite sem



Prírodovedecká fakulta UK v Bratislave
2021

2022

ArcGEO Information Systems s.r.o.

webová mapa

statické

VÚPOP, ŠGÚDŠ, NLC, SVP, ŠÚ SR, vlastný zber údajov
údaje dostupné v rámci aplikácie

túry (či ide o vinice, lúky, zastavané územie, les...)

aj o konkrétnom opatrení pre daný prvok.

Záložka Tepelný hazard informuje návštevníka

o stupni ohrozenia (4 stupne) zapríčinenom pre-

hriatím povrchu. Tento jav je častý v BSK, keď sa

kumuláciou výstavby odstraňuje vegetácia z miest

a nahrádza sa nepriepustným povrchom, ktorý pohl-

cuje teplo počas dňa a v noci vytvára tepelné ostro-

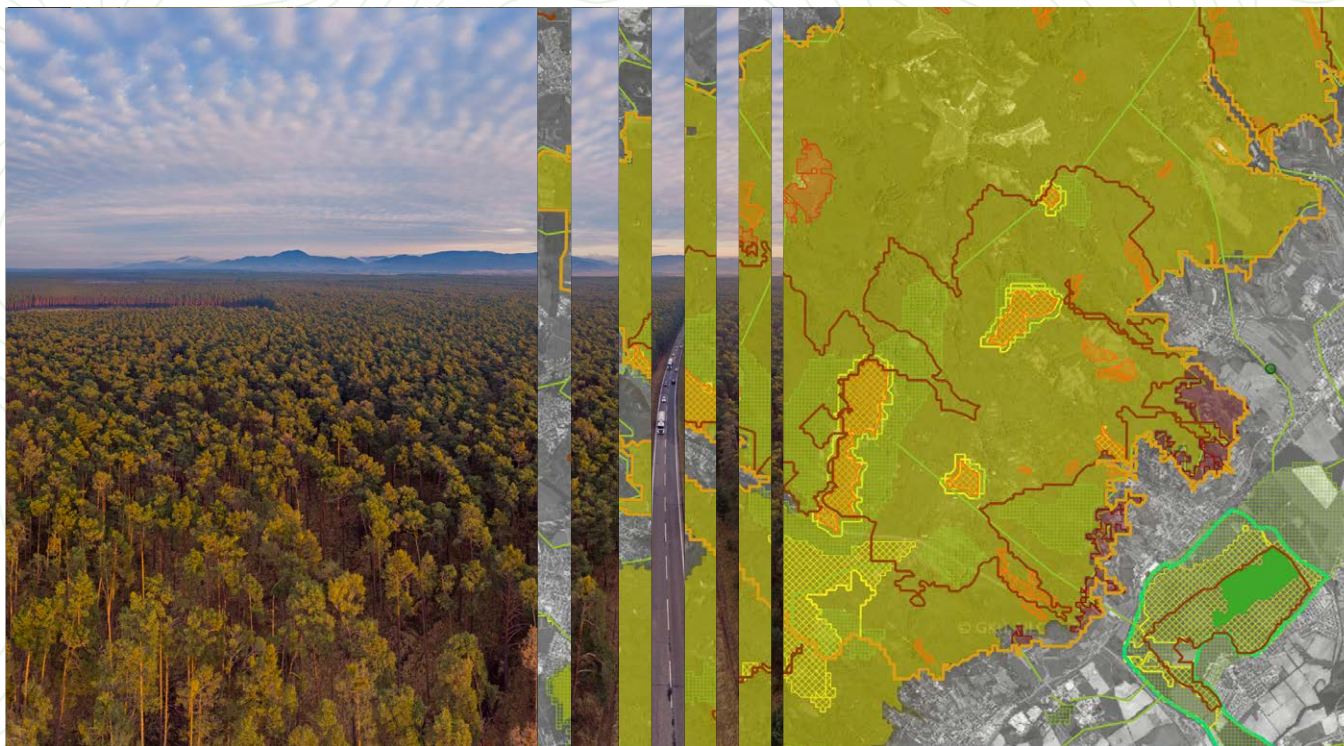
vy. Záložky Priepustnosť pôd, Retenčná schopnosť

pôd a Intenzita veternej erózie dotvárajú celkový

prehľad o ohrození pôdy a jej degradácii zapríčine-

nej externými javmi.

Ochrana prírody a krajiny





Spracovateľ dokumentu
Rok spracovania dokumentu
Rok publikovania dokumentu
Externá spolupráca
Platforma
Typ údajov
Zdroj údajov
Dostupnosť údajov

Interaktívna mapa Ochrana prírody a krajiny zobrazuje veľkoplošné a maloplošné chránené územia, prvky regionálneho ÚSES - biocentrá a biokoridory, chránené stromy a ostatné zaujímavé informácie.

V prehľade sa nachádza komplexná mapa so všetkými prvkami a územiaми ochrany prírody a krajiny s kvantitatívnym zhodnotením jednotlivých prvkov. K prvkom národnej siete chránených území sme doplnili aj ich ochranné pásma – ku ktorým sa dá veľmi náročne dostať. Návštevník si preto môže na mapovom portáli pozrieť rozlohu ochranného pásma, v ktorom sú aktivity ako zakladanie ohnísk, ale aj

Pre viac informácií kliknite sem



Bratislavský samosprávny kraj
2021, aktualizácia 2023
2021, aktualizácia 2023
ArcGEO Information Systems s.r.o.
webová mapa
statické
ŠOP SR, ÚPN R BSK
údaje dostupné v rámci aplikácie

chodenie von so psíkmi prísne zakázané. Vzhľadom na množstvo chránených prvkov a javov na území kraja a ich prekryv sme vytvorili prehľadné mapy v záložkách, kde si užívateľ môže pozrieť a vyhľadať jednotlivé chránené územia, ich hranice a informácie o nich. Zaujímavosťou v mape je zobrazenie kategórie ekologicko-funkčných priestorov (hniezdne biotopy vtáčích druhov dubín a bučín, lúk a pasienkov a kriačínových druhov), ktoré sú typické a významné pre biodiverzitu nášho regiónu. Často ide o druhy, ktoré sa v rámci celého Slovenska vyskytujú práve iba na území Bratislavského samosprávneho kraja.

Mapa potenciálnych liahnisk komárov na území Bratislavského samosprávneho kraja





Spracovateľ dokumentu
Rok spracovania dokumentu
Rok publikovania dokumentu
Externá spolupráca
Platforma
Typ údajov
Zdroj údajov
Dostupnosť údajov

Tematická mapa Liahniská na území BSK zobrazuje potenciálne liahniská komárov na území Bratislavského kraja a slúži na reguláciu komárej populácie pomocou biologickej látky Bti.

Mapovanie liahnisk realizovala Prírodovedecká Fakulta Univerzity Komenského v Bratislave hlavne na inundačnom území rieky Moravy približne od Devínskeho jazera až po obec Malé Leváre na území 13 700 ha. Na tomto území, kde dochádza k enormnému zvýšeniu početnosti kalamitných druhov komárov, identifikovali spolu 439 liahnisk s celkovou rozlohou 5,94 km² (594 ha). Do tejto rozlohy sú započítané aj plochy, ktoré sa pri vyššom stave vody

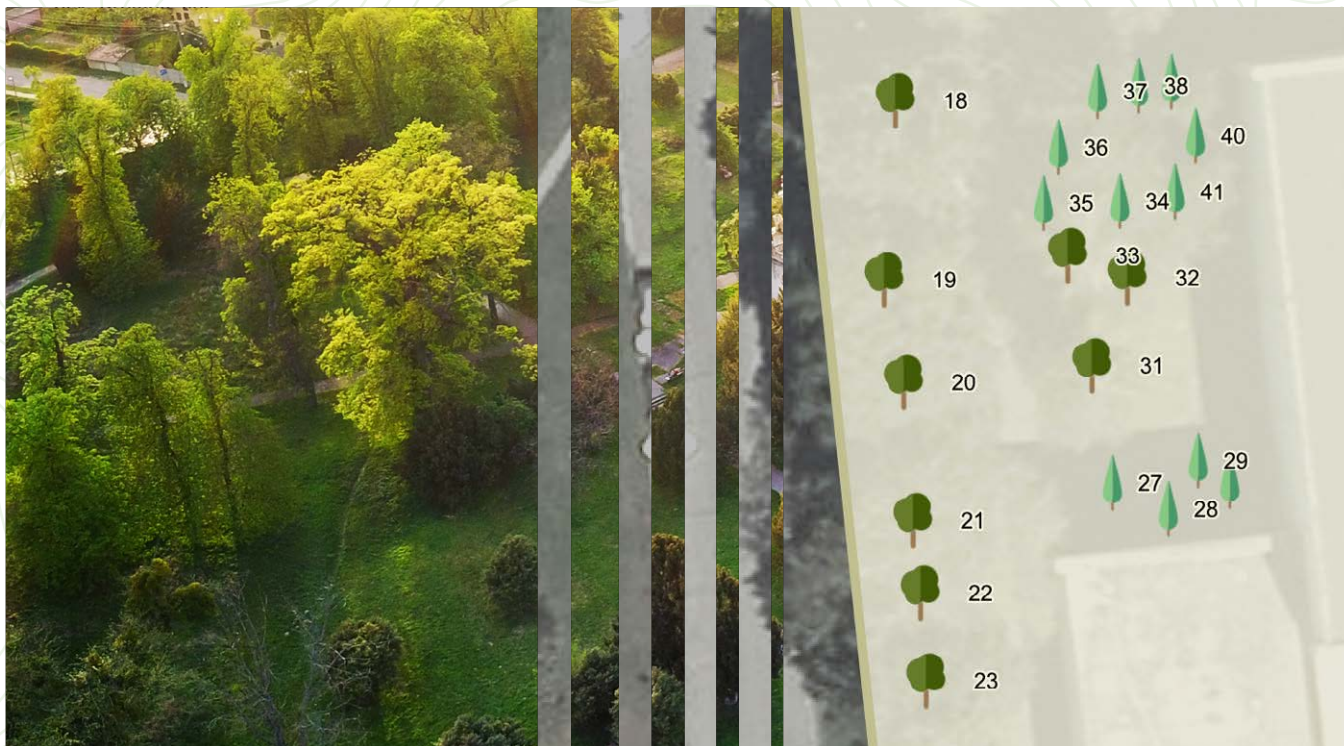
Pre viac informácií kliknite sem



Prírodovedecká fakulta UK v Bratislave
2018
2023
ArcGEO Information Systems s.r.o
webová mapa
PRIF UK, terénny zber údajov
ArcGIS Server, Survey 123, Field Maps
údaje dostupné v rámci aplikácie

v rieke Morave ako liahniská správať nebudú, majú však potenciál za určitých podmienok liahniskami byť. Každé liahnisko má zaznamenaných niekoľko parametrov – GPS, poradové číslo, charakter biotopu, to, či ide o trvalú vodnú plochu, periodickú vodnú plochu plytkú, alebo hlbokú, či liahnisko malo v roku 2018 vodu, kataster, do ktorého patrí jeho väčšia časť, celkovú plochu liahniska a jeho obvod. Niektoré z liahnisk sa nachádzajú v chránených územiach, kde sa zásahy nevykonávajú.

Inventarizácia drevín v areáloch Bratislavského samosprávneho kraja





Spracovateľ dokumentu
Rok spracovania dokumentu
Rok publikovania dokumentu
Externá spolupráca
Platforma
Typ údajov
Zdroj údajov
Dostupnosť údajov

Bratislavský samosprávny kraj zabezpečuje pasportizáciu a inventarizáciu stromov a drevín na pozemkoch vo vlastníctve alebo v spoluvlastníctve BSK.

Zámerom je najmä zmapovanie drevín v areáloch zariadení v zriaďovateľskej pôsobnosti BSK, ako sú stredné odborné školy, domovy sociálnych služieb, kultúrne a zdravotnícke zariadenia. Cieľom pasportizácie je prehľad o stave, rozmiestnení, počtoch a druhoch drevín a predstavuje tak základ prehľadne vedenej evidencie zelene. Tieto informácie sú zároveň podkladom na správu zelene, plánovanie novej výsadby a na optimalizáciu finančných nákladov

Pre viac informácií kliknite sem



Bratislavský samosprávny kraj
priebežne
2022

ArcGEO Information Systems s.r.o
operačný panel (dashboard), Survey123
dynamický
geodetické zameranie, terénny zber údajov
údaje dostupné v rámci aplikácie

vynakladaných na jej údržbu. Výstupom pasportizácie drevín je verejne prístupná interaktívna mapa vytvorená v prostredí ArcGIS Online, kde si verejnosť môže vyhľadať jednotlivé areály a zobrazíť rozmiestnenie vegetačných prvkov a ich parametre. Užívateľ si môže pozrieť prehľad rôznych sledovaných sumárnych údajov (počet stromov a krov, perspektíva, druhy stromov a krov) v celom kraji, ako aj konkrétnej obci alebo zariadení. Zaujímavosťou je aj možnosť filtrovania údajov podľa okresu, obce, typu dreviny, prípadne biologického veku dreviny. Nechýba ani vyselektovanie konkrétneho areálu (stredné školy, DSS, divadlo).

Adaptačný plán Bratislavského samosprávneho kraja na zmenu klímy





Spracovateľ dokumentu
Rok spracovania dokumentu
Rok publikovania dokumentu
Platforma
Typ údajov
Zdroj údajov
Dostupnosť údajov

Webová mapa sprístupňuje informácie a identifikuje hlavné problémy spojené s dosahmi zmeny klímy na úrovni katastrálnych území jednotlivých obcí Bratislavského samosprávneho kraja.

Na území kraja bola zhodnotená zraniteľnosť územia na sucho, na vlny horúčav, na povrchové záplavy a na riečne záplavy. Po kliknutí na územie obce si môže návštevník detailne pozrieť stupeň zraniteľnosti a ohrozenie vyplývajúce z citlivosti územia, ktoré bolo stanovené pre rôzne faktory ako koeficient ekologickej stability, retenčná schopnosť pôdy, zásobovanie vodou, podiel ornej pôdy a podobne. Hodnotenie rizík je spracované na základe ana-

Pre viac informácií kliknite sem



Bratislavský samosprávny kraj
2023
2023
webová mapa
statické
SHMÚ, ŠÚ SR, MŽP, vlastný zber údajov
údaje dostupné v rámci aplikácie

lyz, kde je možnosť zobraziť pre každú obec alebo mesto indexy. V záložke Horúčavy sa zobrazuje index pre rizikové budovy, obyvateľov nad 75 rokov, ktorí horšie znášajú prehriatie. Záložka Povrchové záplavy zobrazuje environmentálne záťaž, priepustnosť pôdy a svahové deformácie. V rámci záložky Sucho sa zobrazuje index zásobovania vodou, spotreba pitnej vody na domácnosti, podiel ornej pôdy, retenčná schopnosť pôdy, ale aj koeficient ekologickej stability. V záložke Riečne záplavy sú spracované riziká pre obce, kde boli zaznamenané záplavy so 100-ročnou vodou.

Splav Malého Dunaja





Spracovateľ dokumentu
Rok spracovania dokumentu
Rok publikovania dokumentu
Platforma
Typ údajov
Zdroj údajov
Dostupnosť údajov

Splav Malého Dunaja je ideálna destinácia pre jedno- aj viacdňovú turistiku v blízkosti Bratislavy a v Podunajsku.

Návštevníkovi ponúka spojenie nádhernej prírody, športového zážitku a chutného jedla. Počas vodáckej sezóny sa v obciach v okolí Malého Dunaja konajú tradičné podujatia, ale aj rôzne enviroaktivity. Aplikácia návštevníkom umožní vyhľadať požičovne člnov, naplánovať vlastný splav a objaviť všetky atraktívne miesta na vybranej trase. Zároveň ponúka všetky potrebné užitočné informácie, ktoré návštevník potrebuje na plánovanie výletu. V teréne, ako aj v mape sú vyznačené body náučného chodníka. Pre

Pre viac informácií kliknite sem



Slovenský dom Centrope
2022
2022
mapa s príbehom
statické
Slovenský dom Centrope
údaje dostupné v rámci aplikácie

vodákov a rybárov je tok rieky celoročná záležitosť. Mapová aplikácia im umožní zaznamenávať miesta, kde je potrebné vykonať údržbu, zároveň pomáha zapojiť dobrovoľníkov do organizovaných brigád. Priblížte sa v mape k oblasti, v ktorej plánujete cyklovýlet. Postupne sa začnú objavovať miesta vhodné na rekreáciu, stravovanie a nocľah. Po kliknutí na cyklotrasu sa zobrazí viac užitočných praktických informácií. Pomocou nástroja v spodnej časti získate prehľad o profile vybranej trasy.

Tematická cesta železnej opony





Spracovateľ dokumentu
Rok spracovania dokumentu
Rok publikovania dokumentu
Platforma
Typ údajov
Zdroj údajov
Dostupnosť údajov

Príbeh železnej opony sa nám postupne odhaľuje prostredníctvom jednotlivých kapitol.

V úvode sa zvedavý čitateľ dozvie o tematickej ceste železnej opony, napríklad odkiaľ a kam vedie. V kapitole História sa dozvie o vzniku a vývoji železnej opony na Slovensku v rokoch 1951 - 1989. Stopy železnej opony sú v krajine stále čitateľné. Príbehy ľudí, ktorí sa pokúsili o útek za slobodou, sú väčšinou veľmi smutné a tragické, len málokomu sa podarilo dosiahnuť svoj sen. O tom všetkom treba hovoriť, lebo stále platí výrok G. Santayana: „Tí, ktorí si nepamätajú minulosť, sú odsúdení k jej zopakovaniu.“ Pozri kapitolu Vzdelávanie. Príbeh je doplnený

Pre viac informácií kliknite sem



Bratislavský samosprávny kraj
2021
2021
mapa s príbehom
statické
Ústav pamäti národa a ďalší
údaje dostupné v rámci aplikácie

o mapy, ktoré svojou „náladou“ dokresľujú celkový obraz a odkaz. Projekt vznikol v spolupráci s Oddelením kultúry Úradu BSK a Ústavom pamäti národa.

Cykloturistika pri Dunaji





Spracovateľ dokumentu
Rok spracovania dokumentu
Rok publikovania dokumentu
Platforma
Typ údajov
Zdroj údajov
Dostupnosť údajov

Naplánuj si cyklovýlet, spoznaj okolie rieky, navštív zaujímavé miesta.

Cykloturistika pri Dunaji a na Žitnom ostrove je typická minimálnym prevýšením, je to ideálna ponuka pre rekreačných, ale aj pre náročných cyklistov. Pre územie je typická rozmanitosť terénu, každý cyklista si preto môže vybrať, či zvolí trasu po asfaltových, alebo prírodných povrchoch. V jedinečnom priestore Žitného ostrova je nespočetné množstvo miest ideálnych na relax. Na dosah od hlavného mesta objavíte veľa možností na jednodňové výlety. Ak chcete zažiť ozajstné dobrodružstvo, spojte cyklovýlet so splavom a s prenocovaním v prírode. V mape sa

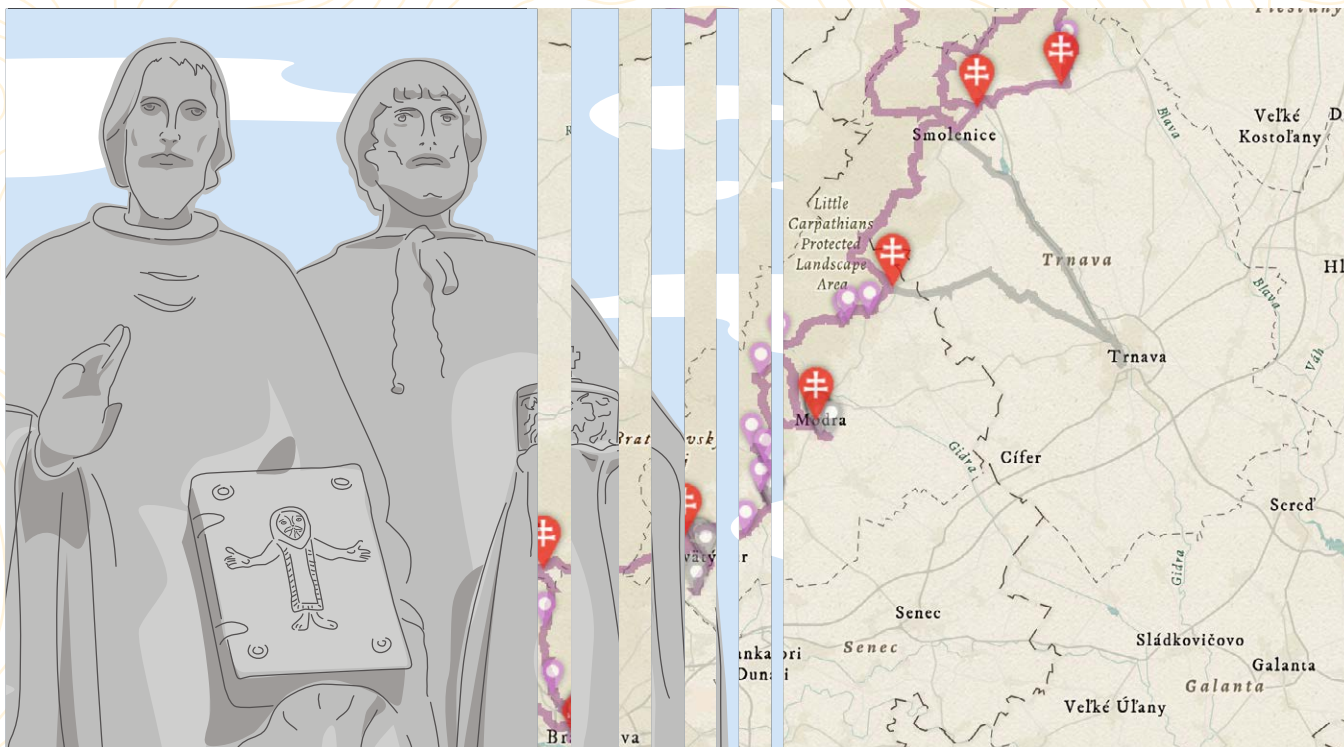
Pre viac informácií kliknite sem



Slovenský dom Centrope
2022
2022
mapa s príbehom
statické
Slovenský dom Centrope
údaje dostupné v rámci aplikácie

nachádza celkovo 16 cyklotrás. Všetky sú vyznačené v teréne pomocou farebných symbolov. Každá cyklotrasa má uvedený opis a charakteristiku, čo vám umožní vopred získať prehľad o vzdialenostiach.

Veľkomoravská misia svätých Cyrila a Metoda





Spracovateľ dokumentu
Rok spracovania dokumentu
Rok publikovania dokumentu
Platforma
Typ údajov
Zdroj údajov
Dostupnosť údajov

Cyrilometodská cesta vás prevedie po stopách svätého Cyrila a Metoda do dávnej minulosti našich predkov a neobjavených tajomstiev éry Slovanov.

Vierozvestcovia, ktorí na Veľkú Moravu prišli v roku 863, zohrali na našom území kľúčovú úlohu pri šírení liturgie – a to vytvorením hlaholiky – prvého slovanského písma, ako aj získaním pápežského súhlasu na to, aby mohla byť staroslovienčina liturgickým jazykom. Položili základy novej kultúry, na ktorej postupne vyrastala Európa. Sv. Cyril a Metod zanechali bohaté kultúrne dedičstvo, ktoré je hodné objavovania.

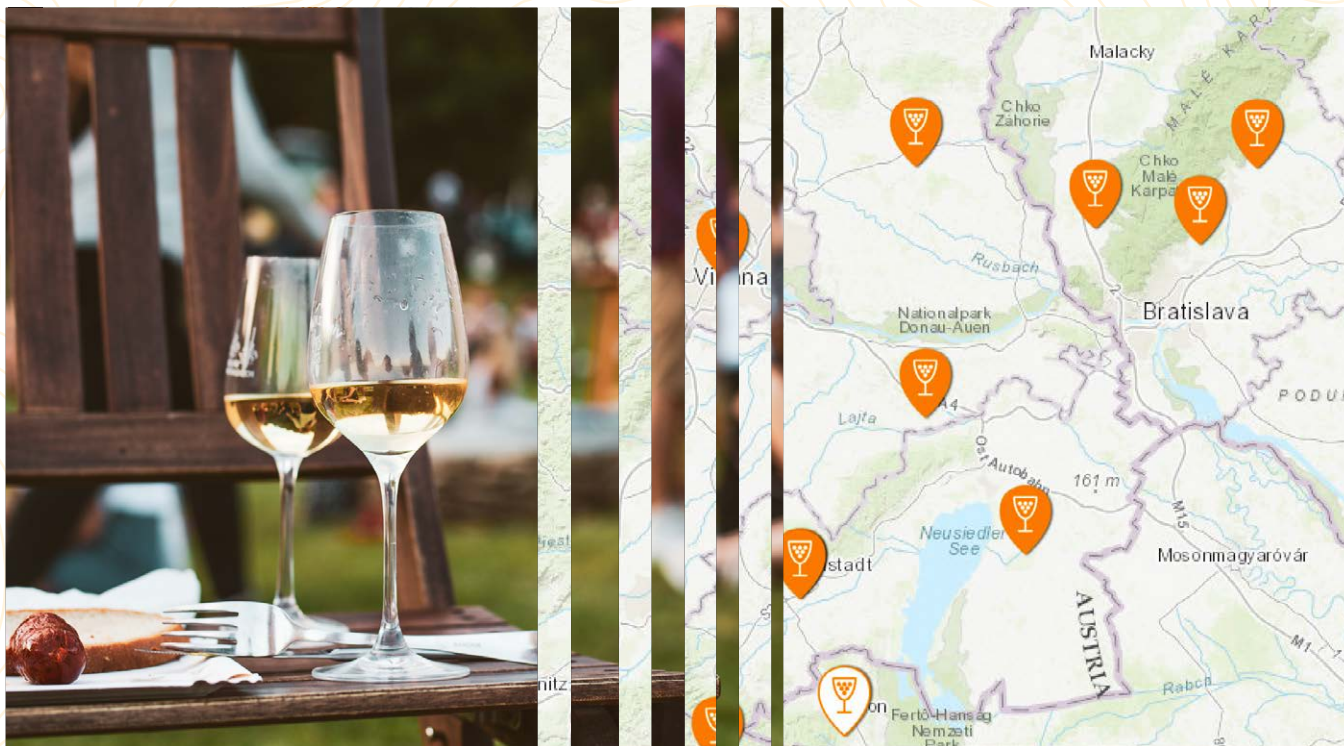
Pre viac informácií kliknite sem



Slovenský dom Centrope
2021
2021
mapa s príbehom
statické
Slovenský dom Centrope
údaje dostupné v rámci aplikácie

Na tejto zaujímavej ceste spoznáte pamiatky a miesta spojené s Veľkou Moravou, nesúce odkaz solúnskych bratov. Okrem poznávania kultúrno-historických pamiatok či prírodných jedinečností spoznáte aj regionálnu gastronómiu či tradície, oblasť zvyklostí, lokálne produkty a zažijete veľa dobrodružstva.

Vínne cesty z regiónu Centrope





Spracovateľ dokumentu
Rok spracovania dokumentu
Rok publikovania dokumentu
Platforma
Typ údajov
Zdroj údajov
Dostupnosť údajov

S pomocou tejto mapovej aplikácie získate kvalitný a široký prehľad o rôznorodosti vínnych ciest u nás aj za hranicami našej vlasti.

Objavíte širokú sieť kvalitne vybudovaných vínnych ciest, ktoré sa celoročne tešia mimoriadnej obľube návštevníkov aj domácich. Veľmi často sú vínne cesty prepojené cyklotrasami s možnosťou návštevy miestnych vinárstiev a atrakcií v okolí.

V aplikácii sú usporiadané cesty podľa oblastí: Malé Karpaty, Záhorie, Rakúsko, Maďarsko. Mapový sprievodca znázorní presnú polohu gastronomických zariadení s detailným opisom.

Pre viac informácií kliknite sem



Slovenský dom Centrope
2022
2022
mapa s príbehom - mapová aplikácia
statické
Slovenský dom Centrope
údaje dostupné v rámci aplikácie

Trasa prechádza po všetkých dôležitých bodoch. Po spustení v mobile je možné ju používať na lepšiu orientáciu v teréne.

Letný vlak Záhoračik





Spracovateľ dokumentu
Rok spracovania dokumentu
Rok publikovania dokumentu
Platforma
Typ údajov
Zdroj údajov
Dostupnosť údajov

Letný vlak Záhoráčik je župný cykloturistický vlak. Premáva z Bratislavy hlavnej stanice až do Plaveckého Podhradia počas víkendov v letných mesiacoch.

Mapa vás virtuálne prevedie trasou vláčika, resp. jeho zastávkami.

Región dolné Záhorie dostal v roku 2017 nový turistický impulz – vlakové spojenie na železničnej trati Bratislava – Zohor – Plavecké Podhradie bolo po dlhých 14 rokoch znovu obnovené. Premávka podporuje rozvoj cestovného ruchu v obciach, ležiacich na trati, a v ich okolí. Aj preto je doprava

Pre viac informácií kliknite sem



Slovenský dom Centrope
2020
2020
mapa s príbehom
statické
Slovenský dom Centrope
údaje dostupné v rámci aplikácie

sezónna, a to iba v sobotu, nedeľu a v dňoch pracovného pokoja. Cesta vlakom je príťažlivá pre rodiny s deťmi, milovníkov železnice, partie peších turistov, ktorí preferujú verejnú dopravu, a predovšetkým umožňuje cykloturistom, mieriacim do severozápadných svahov Malých Karpát a dolnozáhorských lesov, aby sa pritom vyhli pre cyklistov nebezpečnej ceste z Lozorna do Plaveckého Podhradia.

Na to, aby ste zistili, či vláčik Záhoráčik jazdí, je potrebné sledovať stránku **www.bratislavskykraj.sk**.

Po stopách rodu Pálfi





Spracovateľ dokumentu
Rok spracovania dokumentu
Rok publikovania dokumentu
Platforma
Typ údajov
Zdroj údajov
Dostupnosť údajov

Prijmite pozvanie a vráťte sa s nami do dôb, keď čas plynul akoby inak, a spoznajte odkaz veľaväzového rodu Pálfi.

Pálfiovci sa podieľali na budovaní mnohých, dnes už pamiatok, ktoré vtlačajú nezameniteľnú pečať mestám aj obciam Bratislavy a okoliu. História rodu Pálfi v Bratislavskom kraji je zachytená na jednotlivých miestach a zmapovaná v aplikácii.

Jednotlivé kultúrne miesta sú zoradené do oblastí: lužná oblasť, Stupava, Plavecké Podhradie, Pezinok, Malacky, Budmerice, hrad Červený Kameň, Svätý Jur a Bratislava. Návštevníkovi sa po výbere oblasti zobrazia bližšie informácie o pôsobení rodu v zada-

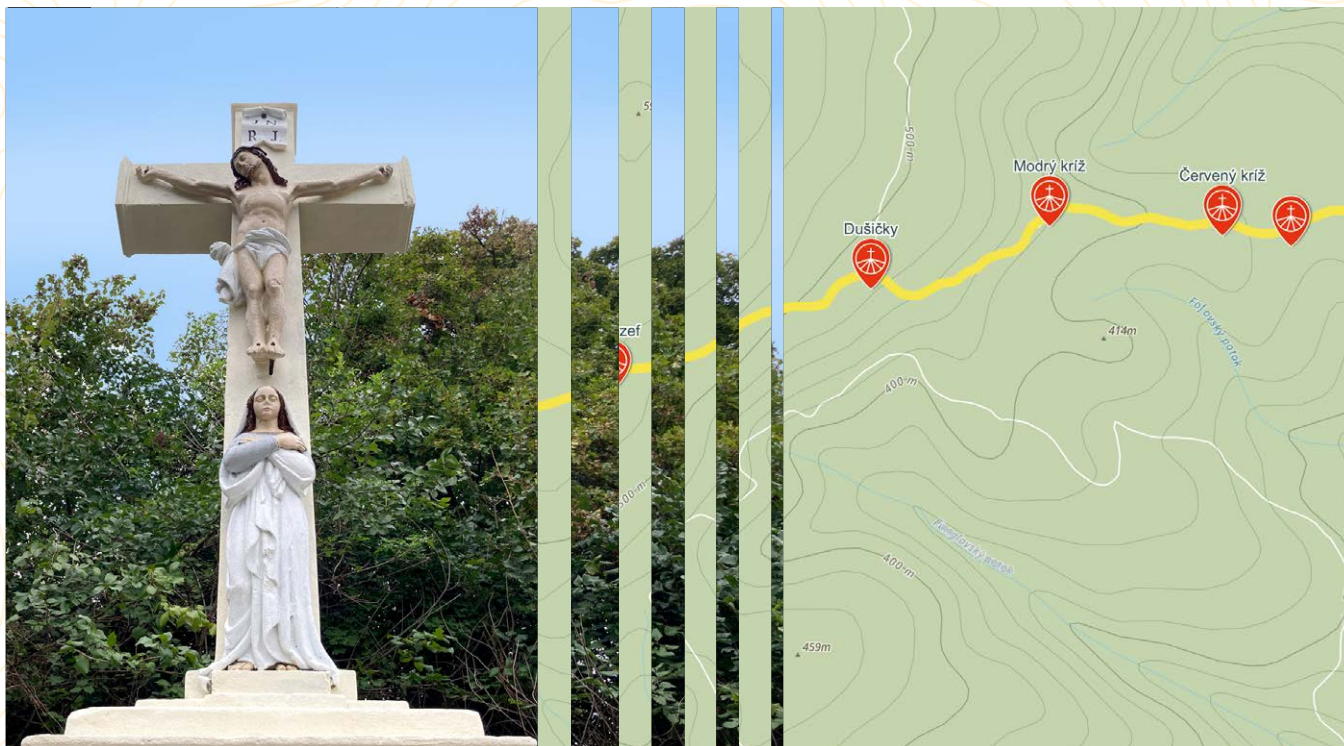
Pre viac informácií kliknite sem



Slovenský dom Centrope
2022
2022
mapa s príbehom
statické
Slovenský dom Centrope
údaje dostupné v rámci aplikácie

nej lokalite. V mape sú detailne zobrazené jednotlivé zaujímavé miesta. Po kliknutí na bod získa návštevník detailné informácie vrátane fotografie.

Cesta křížov





Spracovateľ dokumentu
Rok spracovania dokumentu
Rok publikovania dokumentu
Platforma
Typ údajov
Zdroj údajov
Dostupnosť údajov

Cesta krížov ponúka návštevníkovi krásu malokarpatských lesov, ale zároveň mu rozpráva históriu cesty, ktorou kedysi kráčali ľudia putujúci zo Svätého Jura a okolia na naše najstaršie pútnické miesto – do Marianky na Záhorí.

Cesta sa začína v srdci mesta Svätý Jur, v areáli kostola so zvonnicou s krásnym príbehom. Až potom sa vyberie kopcom do lesov Malých Karpát. Kráčajúc po tejto ceste sa návštevníkovi vynoria drobné sakrálné stavby – kríže a božie muky, každý so svojim autentickým historickým príbehom. Posledný z nich stojí v cieľi cesty či výletu. Je to Biely kríž roku 1566. Pútnici v minulosti si tu zvyčajne doplnili energiu

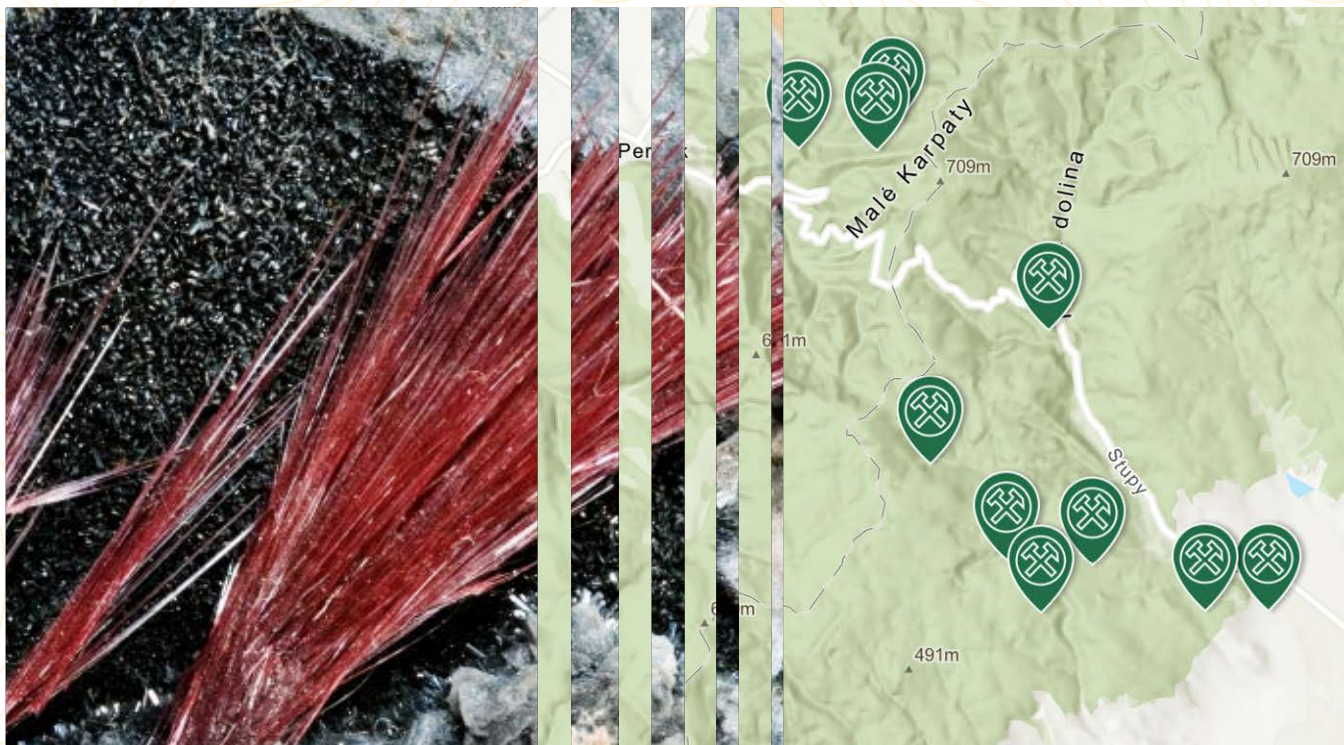
Pre viac informácií kliknite sem



Slovenský dom Centrope
2022
2022
mapa s príbehom
statické
Slovenský dom Centrope
údaje dostupné v rámci aplikácie

a oddýchli. Rovnako aj dnešný človek napriek odstu- pu stáročí oddychuje v cieľi v blízkej útulnej horárni. Každému, kto sa na Cestu krížov vyberie, prajeme krásny zážitok pri poznávaní tunajšieho kraja, v ktorom cítiť odkaz kresťanstva na mnohých miestach. Táto malá cesta je pozvanie po stopách ľudí, ktorí vo svojom srdci prechovávali hlbokú úctu k Panne Márii.

Geopark Malé Karpaty





Spracovateľ dokumentu
Rok spracovania dokumentu
Rok publikovania dokumentu
Platforma
Typ údajov
Zdroj údajov
Dostupnosť údajov

Geopark Malé Karpaty je zaujímavou ponukou pre každého, kto miluje prírodu a rád poznáva nové pozoruhodné miesta.

Geoturistika a geoparky sú novším trendom, ktorý spája trávenie voľného času, vzdelávanie a lokálne ekonomické aktivity. Hlavným cieľom však stále ostáva ochrana samotného územia a prírody. Geopark Malé Karpaty bol do Siete geoparkov SR prijatý ako najmladší v roku 2021. Ide o prvý slovenský geopark od počiatku budovaný iniciatívou zdola a podľa pravidiel UNESCO.

V aplikácii nájdete všetky dôležité zastávky baníckej cesty v Bratislavskom kraji. Zároveň aplikácia

Pre viac informácií kliknite sem



Slovenský dom Centrope
2022
2022
mapa s príbehom
statické
Slovenský dom Centrope
údaje dostupné v rámci aplikácie

návštevníkovi ponúka možnosť objavovať zaujímavé miesta v okolí banských ciest. Súčasťou Geoparku sú rôzne sprievodné podujatia a výchovné akcie, ako napríklad Hľadanie fosílií v Malých Karpatoch.

Zariadenia v zriaďovateľskej pôsobnosti BSK





Spracovateľ dokumentu
Rok spracovania dokumentu
Rok publikovania dokumentu
Externá spolupráca
Platforma
Typ údajov
Zdroj údajov
Dostupnosť údajov

Na interaktívnom mapovom portáli Bratislavského samosprávneho kraja sa nachádza aj mapa zariadení v zriaďovateľskej pôsobnosti BSK. Platforma poskytuje rôzne informácie a prehľad o polohe zariadení.

S jednoduchým a intuitívnym rozhraním mapovej aplikácie umožňujeme rýchly prístup k informáciám o školách, internátoch, zariadeniach sociálnych služieb, kultúrnych inštitúciách a zdravotníckych zariadeniach v našom kraji. Jednoduchou symbolikou je možné druh zariadenia rýchlo identifikovať pomocou vysvetliviek v pravej časti mapy. Nech už hľadáte vhodnú školu pre vaše deti, kultúrne zariadenie,

Pre viac informácií kliknite sem



Bratislavský samosprávny kraj
2020
2020
ArcGEO Information Systems s.r.o.
webová mapa
dynamické
vlastný zber údajov
údaje dostupné v rámci aplikácie

zdravotné stredisko či zariadenie sociálnych služieb, naša mapa vám pomôže s orientáciou a aktuálnymi informáciami o našich zariadeniach. Mapa vznikla za spolupráce kolegov jednotlivých odborov, do ktorých zariadenia patria. Platforma ArcGIS umožňuje aj publikáciu vrstiev zo zdieľaných dokumentov, čo sa nám v tomto prípade osvedčilo ako skvelý nástroj na pravidelnú aktualizáciu údajov. S podrobnými informáciami o každom zariadení vrátane polohy a kontaktných údajov vám naša prehľadná mapa uľahčí zabezpečenie potrieb vo vašom okolí.

Sociálne služby





Spracovateľ dokumentu
Rok spracovania dokumentu
Rok publikovania dokumentu
Externá spolupráca
Platforma
Typ údajov
Zdroj údajov
Dostupnosť údajov

Webová aplikácia sociálnych služieb poskytuje kompletný prehľad o viac ako 600 poskytovaných službách v Bratislavskom samosprávnom kraji. S touto aplikáciou máte možnosť jednoducho a rýchlo vyhľadávať služby podľa vašich individuálnych potrieb.

Flexibilný filter v ľavom paneli umožňuje výber služieb podľa kategórie, ako sú deti a rodina, seniori, osoby so zdravotným postihnutím a ďalšie, ale aj podľa formy poskytovania – ambulantnej, pobytovej alebo terénnej. Okrem toho sme do aplikácie implementovali možnosť posúdenia odkázanosti na sociálnu službu a žiadosť o zabezpečenie sociálnej

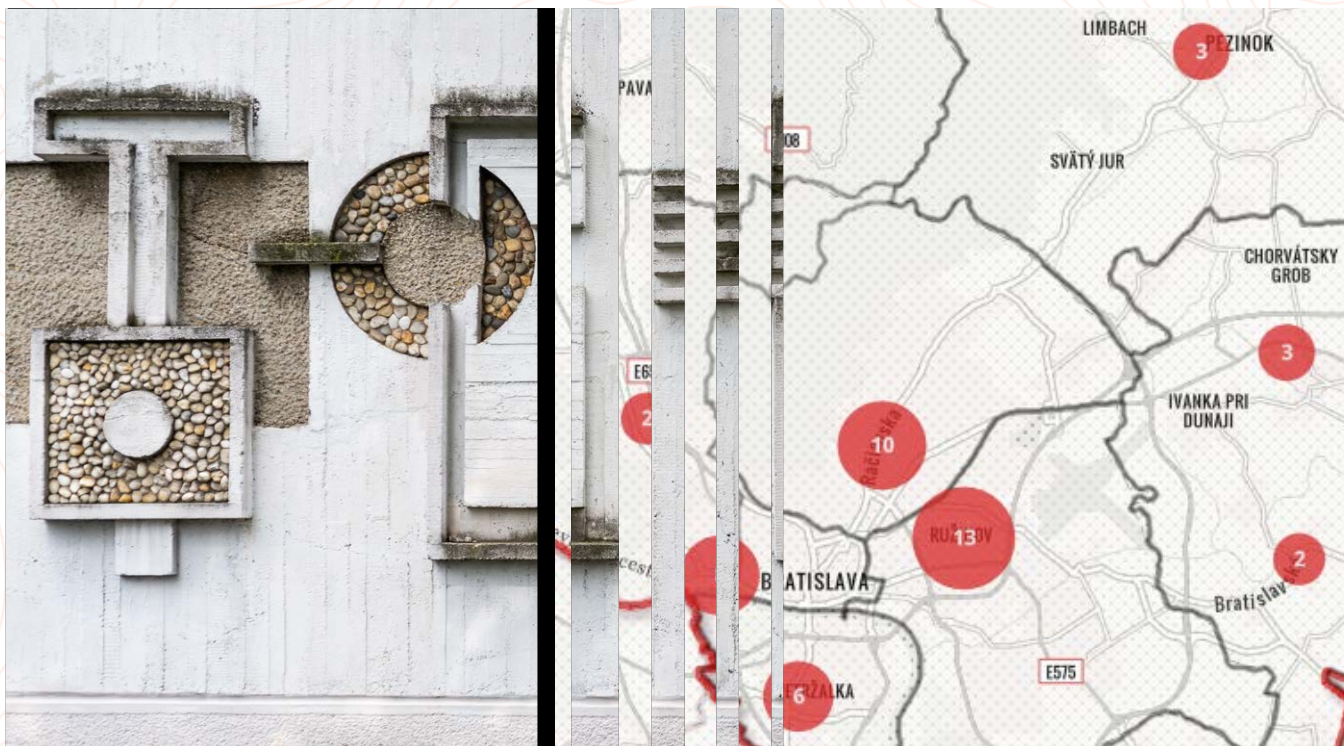
Pre viac informácií kliknite sem



Bratislavský samosprávny kraj
2023
2023
ArcGEO Information Systems s.r.o.
webová aplikácia – Experience Builder
dynamické
vlastný zber údajov
údaje dostupné v rámci aplikácie

služby prostredníctvom dokumentov, ktoré sa nachádzajú pod príslušným tlačidlom. Veríme vo vzájomnú spoluprácu, a preto sme pridali funkciu poskytnutia spätnej väzby od klientov, ktorá nám pomáha identifikovať oblasti na zlepšenie a posúvať naše služby k lepšiemu. Vaše spätné väzby sú pre nás cenným zdrojom informácií, ktorý nám umožňuje zlepšovať sa a prispôbovať naše služby tak, aby čo najlepšie vyhovovali vašim potrebám. S našou aplikáciou sme tu, aby sme vám poskytli spoľahlivú podporu a starostlivosť v najdôležitejších životných situáciách.

Umenie vo verejnom priestore Bratislavského kraja





Spracovateľ dokumentu
Rok spracovania dokumentu
Rok publikovania dokumentu
Externá spolupráca
Platforma
Typ údajov
Zdroj údajov
Dostupnosť údajov

Cieľom interaktívnej webovej aplikácie Umenie vo verejnom priestore Bratislavského kraja je ochrana a popularizácia umenia.

V spolupráci s kunsthistoričkami a odborníkmi Oddelenia kultúry Úradu Bratislavského samosprávneho kraja boli objavené a preskúmané umelecké objekty v budovách a na pozemkoch vo vlastníctve BSK. Vízia projektu je vyjadrená v úvodnej sekcii aplikácie. Mapa diel zobrazuje miesta umeleckých diel a zároveň prehľadnou formou dáva k dispozícii zoznam diel, ktoré sú v danej chvíli zobrazené na mape. Podrobnosti o konkrétnom diele sú prístupné po kliknutí na tlačidlo Viac o diele. Informácie o

Pre viac informácií kliknite sem

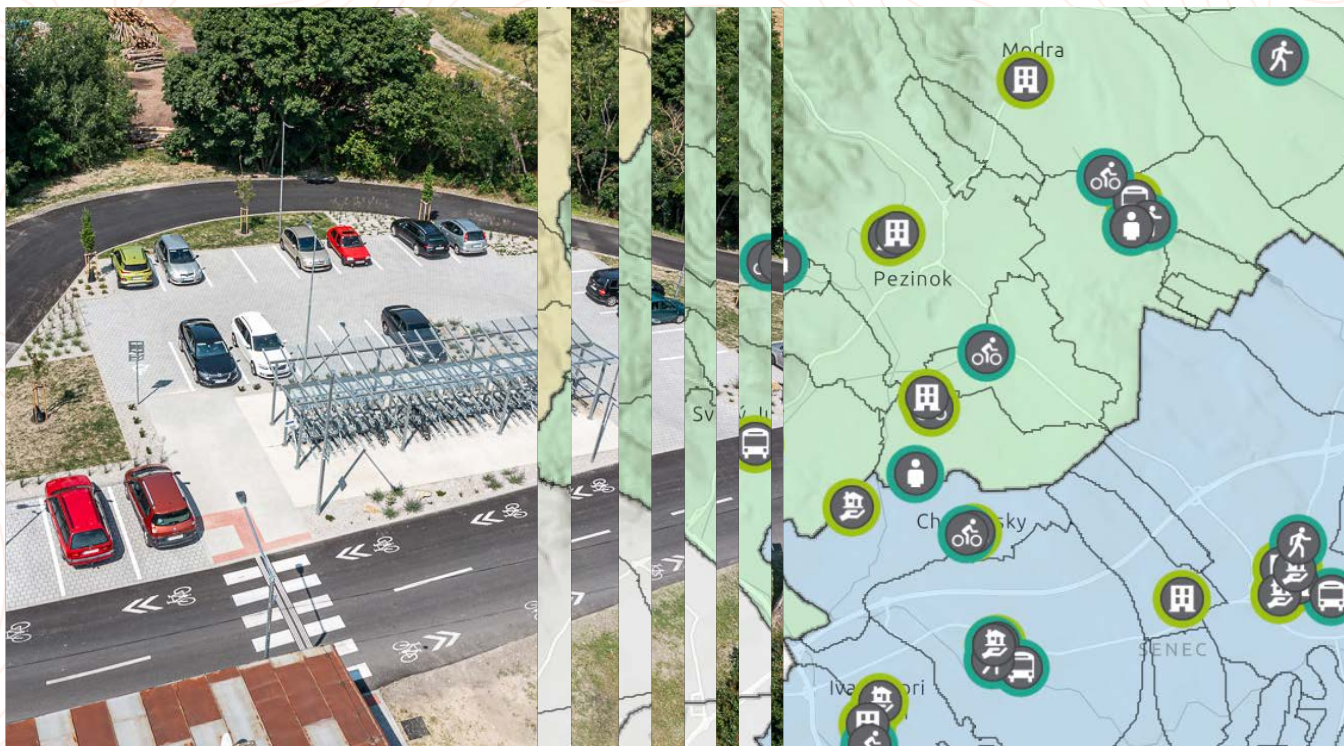


Bratislavský samosprávny kraj
2024
2024
ArcGEO Information Systems s.r.o.
webová aplikácia – Experience Builder
statické
vlastný zber údajov
údaje dostupné v rámci aplikácie

každom diele sú štruktúrované a doplnené pútavými fotografiami. Publikované sú jednotlivo pomocou tzv. story máp.

Výber a vyhľadávanie je možné aj v sekcii Druhy diel. Tu je možné vybrať diela podľa kategórie druh diela aj výberom zo zoznamu. Každý výber sa automaticky prejaví na mape priblížením. Doplňujúce informácie sú k dispozícii v sekcii Projekt a (i).

Integrovaný regionálny operačný program





Spracovateľ dokumentu
Rok spracovania dokumentu
Rok publikovania dokumentu
Externá spolupráca
Platforma
Typ údajov
Zdroj údajov
Dostupnosť údajov

Dashboard poskytuje užívateľom informácie o projektoch, ktoré boli podporené z Integrovaného regionálneho operačného programu.

Podáva informácie o prijímateľovi projektu, mieste realizácie, výške finančného príspevku a aktivitách. Umožňuje užívateľom filtrovať medzi jednotlivými oblasťami podpory a okresmi v kraji a zobrazovať na mape lokality, v ktorých boli projekty podporené. Dashboard prináša zároveň informácie o podieloch poskytnutých finančných prostriedkov podľa oblasti podpory a zároveň podieloch poskytnutých finančných prostriedkov podľa okresu. Verejnosť tak môže získať celkovú predstavu, aké projekty boli pod-

Pre viac informácií kliknite sem



Bratislavský samosprávny kraj
2023
2023
ArcGEO Information Systems s.r.o.
operačný panel ArcGIS Dashboards
dynamické
vlastný zber údajov
údaje dostupné v rámci aplikácie

porené z Integrovaného regionálneho operačného programu. Dashboard vznikol v spolupráci s odborom implementácie operačných programov.

Ekocentrum Čunovo





Spracovateľ dokumentu
Rok spracovania dokumentu
Rok publikovania dokumentu
Platforma
Typ údajov
Zdroj údajov
Dostupnosť údajov

Mapa s príbehom Ekocentrum Čunovo rozpráva o príbehu o prestavbe barokovo-klasicistického kaštieľa na unikátne environmentálne a vzdelávacie centrum.

Dozviete sa v nej o histórii kaštieľa a postupnom prerodení na funkčné ekocentrum. Kapitoly je možné prehľadávať buď klikaním na jednotlivé kapitoly, alebo skrolovaním zhora dole a postupne prechádzať jednotlivými kapitolami. Súčasťou sú aj fotky, pri ktorých sa dá posúvaním prekrývať a odokryvať fotka pôvodného a súčasného stavu. Prostredníctvom mapy sa dozviete aj o ďalších ekocentrách v blízkom okolí (žltý štvorček) a kliknutím na žltý

Pre viac informácií kliknite sem



Bratislavský samosprávny kraj
2024
2024
mapa s príbehom
statické
zber údajov z verejných zdrojov
údaje dostupné v rámci aplikácie

štvorček sa zobrazia ďalšie podrobnosti. Rovnako aj kliknutím na hnedé body sa zobrazia podrobnosti o rozhľadniach a vyhliadkach. Ekocentrum Čunovo vzniklo ako výsledok spolupráce slovenských, rakúskych a maďarských partnerov v rámci realizácie cezhraničných projektov Ecoregion SK-AT a Ecoregion SK-HU, podporených z prostriedkov Európskeho fondu regionálneho rozvoja. Dlhodobým cieľom samotného ekocentra je koordinácia environmentálno-vzdelávacích aktivít v kraji a poskytovanie metodologickej podpory v oblasti environmentálneho vzdelávania, výchovy a osvetu. Ekocentrum bude slúžiť pre školy a verejnosť nielen z Bratislavského samosprávneho kraja.

enviroHUB BSK





Spracovateľ dokumentu
Rok spracovania dokumentu
Rok publikovania dokumentu
Platforma
Typ údajov
Zdroj údajov
Dostupnosť údajov

EnviroHUB vytvára platformu na rozvoj vedomostí a zručností obyvateľov a návštevníkov regiónu Bratislavského samosprávneho kraja v oblasti environmentálnej výchovy, vzdelávania a osvetu.

Je základným pilierom pre organizácie pôsobiace predovšetkým v neformálnej envirovýchove. Systém enviroHUB je nastavený tak, že každá zaregistrovaná organizácia si môže sama dopĺňať informácie o sebe a svojich aktivitách cez tlačidlá Pridaj organizáciu a Pridaj objekt. Po overení administrátorom je text zobrazený aj pre verejnosť. V hornej lište je možný prehľad o zapojených organizáciách a ich zaujímavostiach. Organizácie môžu využiť aj mož-

Pre viac informácií kliknite sem



Bratislavský samosprávny kraj
2020
2020
ArcGIS Online
dynamické
zber údajov z verejných zdrojov
údaje dostupné v rámci aplikácie

nosť zaevidovania udalosti, ktorá sa v konkrétnom horizonte uskutoční. V rámci súčasných možností sa osvedčilo najmä prepojenie s národným portálom EWOBX, ktorý umožňuje celoslovenský prehľad aktivít a aktérov v oblasti EVVO. V rámci prehľadu je hneď na začiatku možnosť filtrácie po krajoch, pričom ako predvolený je nastavený práve Bratislavský kraj. Prevádzkovateľom EWOBX-u je Slovenská agentúra životného prostredia SR. Bratislavský samosprávny kraj spracoval brožúrku o Enviroprogramoch pre základné a stredné školy, ktorá je rozdelená podľa rôznych oblastí. Jej elektronická verzia sa dá stiahnuť na konci enviroHUB-u.



Spracovateľ dokumentu

Rok spracovania dokumentu

Rok publikovania dokumentu

Externá spolupráca

Platforma

Typ údajov

Zdroj údajov

Dostupnosť údajov

Webová GIS interaktívna platforma Mosquito Bio-regulation je výsledkom cezhraničného projektu Interreg.

Počas obdobia záplav, ktoré sa v povodí riek Dyje, Moravy a Dunaja pravidelne opakujú najmä v jarňoch a letných mesiacoch, je kvalita života obyvateľov v dotknutých oblastiach výrazne znížená. V kontexte klimatickej zmeny je len otázkou času, kedy sa premnožené komáre ako potenciálne prenášače ochorení stanú aj zdravotnou hrozbou pre náš región. V spoločnej snahe zainteresovaných strán preto vznikol projekt Interreg: MOSQUITO BIOREGULATION – Biologická regulácia komárov v slo-

Pre viac informácií kliknite sem



ArcGEO Information Systems s.r.o.

Bratislavský samosprávny kraj

2023

2023

ArcGEO Information Systems s.r.o.

ArcGIS Server, Survey 123, Field Maps, Dash Boards dynamické

terénny zber údajov

údaje dostupné v rámci aplikácie

vensko-rakúskom prihraničnom území. Partnermi projektu sú Verein Biologische Gelsenregulierung entlag Thaya und March, hlavné mesto SR Bratislava, Prírodovedecká fakulta UK Bratislava, Trnavský samosprávny kraj a Bratislavský samosprávny kraj, ktorý ako projektový partner zabezpečoval vytvorenie GIS platformy. Hlavným cieľom cezhraničnej spolupráce je efektívna regulácia populácie komárov s využitím ekologicky zodpovednej metódy – aplikácie látky Bti. Namiesto chemických postrekov na báze cypermetrínu, ktoré škodia ostatným živým organizmom a samotné komáre eliminujú až v dospelosti, tak využívame efektívny biologický larvicíd s účinnou látkou Bti (*Bacillus thuringiensis subsp.*

israelensis) – látka, ktorá hubí komáre v larválnom štádiu, pričom dospelé komáre už nevyletia. Keďže výskyt a šírenie komárov aj riečne povodne majú výrazný priestorový aspekt, rozhodli sme sa tento aspekt realizovať manažmentom pomocou produktov od ESRI. GIS platforma pre projekt Mosquito Bioregulation vznikla za spolupráce spoločnosti ArcGEO Information ArcGEO Information Systems, spol, s.r.o. (dodávateľ produktov ESRI pre územie Slovenska). Kľúčovým v celom procese bolo nastavenie dátového modelu a jednotlivých relácií v rámci celého systému. Základ platformy stojí na ArcGIS Server a údajový model využíva databázový server so systémom PostgreSQL.

Z hľadiska používateľských úrovní a úloh v celom procese používame prakticky štyri typy prístupov:

1) dobrovoľníci – vykonávajú rutinné kontroly liahnisk v teréne a výsledky vnášajú do systému pomocou mobilnej aplikácie Survey 123. Po aplikácii Bti vykonávajú kontroly úspešnosti aplikácie. V prípade potreby môžu pomocou aplikácie Field Maps navrhovať geometrické korekcie liahnisk.

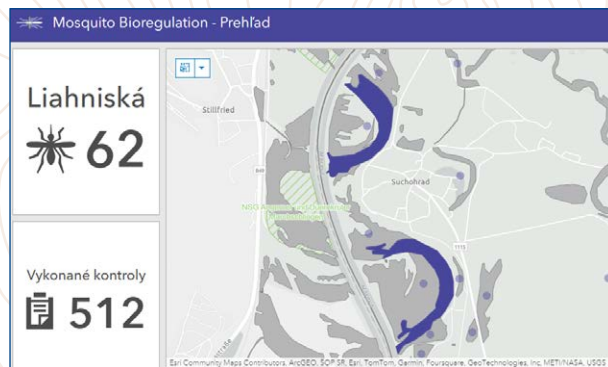
2) koordinátor/biológ – koordinuje a dohliada na celý proces monitoringu, vyhodnocuje údaje z rutinných kontrol, pri kalamitnom stave určuje potrebu zásahu látkou Bti a komunikuje služby s externými firmami, ktoré vykonajú zásah látkou Bti podľa pokynov.

3) realizátor aplikácie Bti – zasahuje látkou Bti podľa pokynov koordinátora. Po aplikácii na danom liahnisku potvrdí realizáciu zásahu s informáciou o použitom množstve látky.

4) GIS administrátor – má prístup ku všetkým funkcionalitám riešenia, vytvára nových používateľov, spravuje skupiny užívateľov, komunikuje prípadné technické problémy. Efektívnej dátovej analýze pri vyhodnocovaní sezóny pomáhajú aplikácie ArcGIS Dashboards, ktoré sumarizujú údaje o kontrolách, počte zásahov aj množstve využitej látky Bti. Kombináciou Dashboards, Experience Builder a ArcGIS HUB (Sites) vznikla aj web-stránka <https://gis.region-bsk.sk/mosquitoportal/apps/sites/#/>

mosquitobioregulation pre širokú verejnosť. Obyvatelia tak pravidelne môžu sledovať vývoj situácie, priestorovú distribúciu aktívnych liahnísk alebo si prezrieť fotografie priamo z terénu. Celý systém je zároveň živý, takže kedykoľvek môžeme

pridať nové liahniská komárov, aktualizovať existujúce či prijať nových záujemcov z radov dobrovoľníkov, ktorí môžu aj takýmto spôsobom po krátkom zaškolení spraviť dobrú vec pre seba a svoje okolie.



Cyklistika v kraji





Spracovateľ dokumentu
Rok spracovania dokumentu
Rok publikovania dokumentu
Platforma
Typ údajov
Zdroj údajov
Dostupnosť údajov

Interaktívna mapová aplikácia bude určená verejnosti a umožní vyhľadávanie lokalít atraktívnych pre cyklistov na území Bratislavského samosprávneho kraja.

Mapa sa orientuje na oblasti záujmu, ako sú služby cyklistom – servisné stojany, nabíjacie stanice pre elektrobicykle, prístrešky a občerstvenie. Jedinečná bude aj databáza so studničkami a s pitnými fontánami, cyklosmerovníkmi, rozhľadňami a nebudú chýbať ani pumptracky, skateparky a bikrosové dráhy. V mape budú znázornené aj objekty spojené s históriou – kaštieľ, hrad, zámok, kláštor, hradisko, strážna veža. Oblasti sú farebne rozlíšené a konkrétne prvky

Bratislavský samosprávny kraj
2024
2024

webová aplikácia – Experience Builder
dynamické
zber údajov z verejných zdrojov
údaje dostupné v rámci aplikácie

sú znázornené originálnymi ikonami, vytvorenými špeciálne pre túto mapu. Všetky body záujmu budú zdokumentované fotografiami krajského cykloordinátora. Samozrejmosťou bude možnosť výberu prvkov podľa typu, farby a pod.

Aplikácia umožní užívateľom nahlasovať nedostatky či problémy na jednotlivých cyklotrasách na území nášho kraja. Hlavným cieľom je podporiť rozvoj cykloturistiky a prispieť k zlepšeniu podmienok cestovného ruchu v Bratislavskom samosprávnom kraji.

2001

Vznik samosprávnych krajov – Decentralizácia

Schválením zákona č. 302/2001 Z. z. o samospráve vyšších územných celkov sa presunuli kompetencie zo štátu na samosprávne kraje v mnohých oblastiach života. Pôsobnosť krajov spája široký záber oblastí: od územného plánovania – dopravy – sociálnej pomoci – kultúry – zdravotníctva – cestovného ruchu a športu až po regionálny rozvoj.

2002

Nasadenie geografických informačných systémov

Prvé kroky v nasadení a v používaní geografických informačných systémov na Úrade BSK sú spojené so softvéromi ArcView GIS verzia 3.3. a REGIS (regionálny informačný systém štátnej správy). Súčasťou riešenia bola dodávka dátového subsystému – územnosprávne členenie, povodia, regionálne dochádzky 1991, cestná sieť SR, železnice, vodstvo, zastavané územia, výškový model SR, ortofotosnímka Bratislavy, uličný systém krajského mesta, popisné údaje sčítania obyvateľov, domov a bytov 1991 ako aj nadstavbové GIS aplikácie – Región, Sčítanie, Objekty a Karta Obce. Základná podkladová mapa obsahovala rastrové vrstvy odvodené z aktuálnej Základnej mapy Slovenska v mierke 1 : 50 000. Ostatné vrstvy boli spracované vo vektorovom formáte.

2003

Tvorba Geografického informačného systému BSK na podkladovej mape 1 : 10 000

Ďalším posunom vpred bola tvorba podkladovej mapy odvodená z operátu štátneho základného mapového diela SR 1 : 10 000. Išlo o rastrové súbory, ktoré obsahovali päť vrstiev (polohopis, výškopis, popis, vodstvo, porasty) na 146 mapových listoch.

Prínosom boli digitálny adresný lokalizačný systém miest v Bratislavskom kraji a digitálny uličný sieťový graf obcí v Bratislavskom kraji.

2004

Celistvá mapa Bratislavského kraja

Konverziou a spracovaním rastrových súborov a spojením 146 mapových listov vznikla komplexná podkladová mapa pre celé územie Bratislavského kraja.

2006

GEOPORTÁL BSK

V roku 2006 sa stala veľmi obľúbenou Orientačná mapa, ktorá bola v tom čase najaktuálnejšou a najkomplexnejšou orientačnou mapou na území Bratislavského kraja, ktorú využívali aj záchrané zložky. Aktualizovaná bola v súčinnosti s obcami v BSK. Príchodom aplikácií ako Google Maps a OpenStreetMap postupne Orientačná mapa strácala svoju silu. Ďalšou obľúbenou mapou bola digitálna ortofotomapa pre územie Bratislavského kraja s podrobnosťou 40 cm/pxl a pre územie mesta Bratislava s podrobnosťou 20 cm/pxl.

2010
2013

Územný plán regiónu Bratislavského samosprávneho kraja ako geografická databáza

Výrazným technologickým posunom bolo spracovanie Územného plánu regiónu Bratislavského samosprávneho kraja v ArcGIS for Desktop. Zverejnenie prieskumov a rozborov bolo na webovej stránke úradu formou Web GIS. ÚPN R BSK je vytvorená a publikovaná ako geografická databáza. Všetky dáta sú vo forme personal geodatabase, ktorá obsahuje 811 atribútov, 90 vrstiev v 8 výkresoch. Podkladová mapa ostáva rastrová pre všetky výkresy. Hlavná mierka výkresov 1 : 50 000, 1 : 200 000 výkres širších vzťahov a 1 : 250 000 schémy vo výkrese záväzných častí. Publikovaním digitálneho územného plánu regiónu sa Bratislavský kraj stal priekopníkom v oblasti územného plánovania. Napriek tomu právne záväzná ostáva tlačaná verzia ÚPN R BSK schválená zastupiteľstvom BSK.

2014

Nasadenie GIS služieb pre elektronizáciu služieb BSK

Rok, v ktorom sa odborným pracovníkom Úradu Bratislavského samosprávneho kraja umožnilo vytvárať a publikovať vlastné dáta pomocou nástrojov ArcGIS Online, ArcGIS for Desktop a ArcGIS for Server.

2015

Územný plán publikovaný cez ArcGIS Online

Výkresy ÚPN R BSK patria medzi kľúčové mapové aplikácie. V marci 2015 Územný plán regiónu Bratislavského samosprávneho kraja dostal nový rozmer, keď pribudla možnosť výberu z viacerých druhov podkladových máp kvôli lepšej orientácii v priestore. Táto funkcionalita vo všeobecnosti spopularizovala vnímanie a obľúbenosť máp širokej verejnosti.

2018

Elektronické služby katastra nehnuteľnosti

Od roku 2018 využívame elektronické služby Úradu geodézie, kartografie a katastra SR.

2020

MAPOVÝ PORTÁL BSK

Mapový portál Bratislavského samosprávneho kraja bol postavený na platforme ArcGIS Hub Premium.

Webové aplikácie – Experience Builder

- Sociálne služby
- Umenie vo verejnom priestore Bratislavského kraja
- Cyklistika v kraji
- EnviroHUB BSK

Webové mapy

- Územný plán regiónu - Bratislavský samosprávny kraj
- Konceptia územného rozvoja cyklotrás Bratislavského samosprávneho kraja
- Akčný plán Konceptie ochrany a využívania zdrojov povrchovej a podzemnej vody v Bratislavskom samosprávnom kraji
- Revitalizácia krajiny s ohľadom na dôsledky klimatickej zmeny v Bratislavskom samosprávnom kraji
- Ochrana prírody a krajiny
- Adaptačný plán BSK na zmenu klímy
- Zariadenia v zriaďovateľskej pôsobnosti BSK
- Mapa potenciálnych liahnisk komárov na území BSK

Mapy s príbehom (storymaps)

- EuroVelo 13 – Slovensko
- Ekocentrum Čunovo
- Splav Malého Dunaja
- Železná opona
- Cykloturistika pri Dunaji
- Cyrilometodská cesta
- Víne cesty
- Letný vlak Záhoráčik
- Po stopách rodu Pálfi
- Cesta krížov
- Geopark Malé Karpaty

Operačné panely (dashboards)

- IROP
- Prehľad ÚPD a ÚPP obcí a miest na území Bratislavského samosprávneho kraja
- Inventarizácia drevín v areáloch BSK
- Akčný plán na presadzovanie ochrany lesov na území Bratislavského samosprávneho kraja v zmysle memoranda o spolupráci a spoločnom postupe pri ochrane lesov – analytická a návrhová časť

GIS Platforma MOSQUITO BIOREGULATION – Biologická regulácia komárov v slovensko-rakúskom prihraničnom území

Autorský tím odboru územného plánu, GIS a životného prostredia:

Ing. arch. Mária Rajecká, riaditeľka odboru ÚP, GIS a ŽP

Ing. arch. Zdenka Mrázová, vedúca oddelenia ÚP a GIS


Mgr. Martin Obuch, vedúci oddelenia ŽP




Mgr. Adam Rusínko, PhD., GIS expert




Mgr. Jana Sálková, ochrana prírody

Mgr. Rudolf Bridzik, krajský koordinátor EVVO

Ladislav Findl, krajský cyklokoordinátor

 Bratislavský samosprávny kraj
Sabinovská 16, P.O. BOX 106
820 05 Bratislava

 @bratislavskyykraj.sk
 bratislavsky_kraj
 BratislavskyKraj

 podatelna@region-bsk.sk
 02/4826 4111
 www.bratislavskyykraj.sk

Vydal Bratislavský samosprávny kraj, 2024